



แผนการประเมินความเสี่ยงการทุจริต

ประจำปีงบประมาณ พ.ศ.๒๕๖๗

เทศบาลตำบลพระแท่นลำพระยา

อำเภอท่ามะกา จังหวัดกาญจนบุรี



บันทึกข้อความ

ส่วนราชการ หน่วยตรวจสอบภายใน เทศบาลตำบลพระแท่นลำพระยา โทร.๐๓๔.๖๐๓๖๑๓

ที่ กจ ๕๖๕๐๔/ -

วันที่

เรื่อง ขออนุมัติประกาศใช้แผนบริหารจัดการความเสี่ยง ของเทศบาลตำบลพระแท่นลำพระยา ประจำปี ๒๕๖๗

เรียน นายกเทศมนตรีตำบลพระแท่นลำพระยา (ผ่านทุกสำนัก / กองทุกส่วนงาน)

เรื่องเดิม

ตามพระราชบัญญัติวินัยการเงินการคลังของรัฐ พ.ศ.๒๕๖๑ มาตรา ๗๙ บัญญัติให้หน่วยงานของรัฐจัดให้มีการตรวจสอบภายใน การควบคุมภายในและการบริหารจัดการความเสี่ยงโดยถือปฏิบัติตามมาตรฐานและหลักเกณฑ์ ที่กระทรวงการคลังว่าด้วยมาตรฐานและหลักเกณฑ์ปฏิบัติการบริหารจัดการความเสี่ยง สำหรับหน่วยงานรัฐ พ.ศ.๒๕๖๒ ให้ทุกสำนัก/กอง หน่วยงานของรัฐถือปฏิบัติ โดยมีผลบังคับใช้ตั้งแต่วันที่ ๑ ตุลาคม ๒๕๖๒ กำหนด นั้น

ข้อเท็จจริง

คณะทำงาน และคณะกรรมการบริหารจัดการความเสี่ยง ได้พิจารณากันกรองแล้วเสร็จเป็นที่เรียบร้อยแล้ว จึงได้จัดทำแผนบริหารจัดการความเสี่ยงประจำปีงบประมาณ พ.ศ.๒๕๖๗ เพื่อเป็นกรอบแนวทางการดำเนินงานบริหารของเทศบาลตำบลพระแท่นลำพระยา ให้บรรลุวัตถุประสงค์ที่กำหนดไว้

ข้อระเบียบ กฎหมาย

- ๑.พระราชบัญญัติวินัยการเงินการคลังของรัฐ พ.ศ.๒๕๖๑ มาตรา ๗๙
- ๒.หนังสือกระทรวงการคลัง ที่ กค ๐๔๐๙.๔/ว ๒๓ ลงวันที่ ๑๙ มีนาคม ๒๕๖๒ เรื่อง หลักเกณฑ์กระทรวงการคลังว่าด้วยมาตรฐานและหลักเกณฑ์ปฏิบัติการบริหารจัดการความเสี่ยงสำหรับหน่วยงานรัฐ พ.ศ. ๒๕๖๒

ข้อเสนอ

- เห็นควรดำเนินการดังนี้
- ๑.เห็นควรพิจารณาอนุมัติแผนบริหารจัดการความเสี่ยง ประจำปีงบประมาณ พ.ศ.๒๕๖๗ ตามเอกสารที่เสนอมาพร้อมนี้ จำนวน ๑ เล่ม
 - ๒.เห็นควรนำเสนอแผนบริหารจัดการความเสี่ยง ประจำปีงบประมาณ พ.ศ.๒๕๖๗ ให้สำนัก/กอง และประชาสัมพันธ์ผ่านช่องทางต่างๆ ของเทศบาลตำบลพระแท่นลำพระยา

จึงเรียนเพื่อโปรดพิจารณาอนุมัติ หากเห็นชอบโปรดลงนาม

(ลงชื่อ).....

(นายอนุชิต จงสกุล)

นักวิชาการตรวจสอบภายใน

ความเห็นปลัดเทศบาล.....

ความเห็นนายกเทศมนตรี.....

(ลงชื่อ).....

(นางเกสา ฝาเงิน)

ผู้อำนวยการกองคลัง รักษาราชการแทน
ปลัดเทศบาลตำบลพระแท่นลำพระยา

(ลงชื่อ).....

(นายจอห์น สุทธิบุตร)

นายกเทศมนตรีตำบลพระแท่นลำพระยา



ประกาศเทศบาลตำบลพระแท่นลำพระยา
เรื่อง ประกาศการใช้แผนบริหารจัดการความเสี่ยง ประจำปีงบประมาณ พ.ศ. ๒๕๖๗

ตามที่ เทศบาลตำบลพระแท่นลำพระยา ได้ดำเนินการจัดทำแผนบริหารความเสี่ยง ประจำปีงบประมาณ พ.ศ.๒๕๖๗ โดยถือปฏิบัติตามพระราชบัญญัติวินัยการเงินการคลังของรัฐ พ.ศ.๒๕๖๑ มาตรา ๗๙ บัญญัติให้หน่วยงานของรัฐจัดให้มีการตรวจสอบภายใน การควบคุมภายใน และการบริหารจัดการความเสี่ยง และหลักเกณฑ์กระทรวงการคลังว่าด้วยมาตรฐานและหลักเกณฑ์ปฏิบัติการบริหารจัดการความเสี่ยงสำหรับหน่วยงานภาครัฐ พ.ศ.๒๕๖๒ ข้อ ๕ โดยมีวัตถุประสงค์เพื่อให้หน่วยงานของรัฐจัดให้มีการบริหารจัดการ ความเสี่ยงเป็นไปตามหลักเกณฑ์และวิธีการปฏิบัติที่ถูกต้อง นั้น

เพื่อให้การปฏิบัติราชการของเทศบาลตำบลพระแท่นลำพระยา บรรลุวัตถุประสงค์ของการจัดทำแผนบริหารความเสี่ยง ในด้านประสิทธิภาพและประสิทธิผลของการดำเนินงาน และเพื่อให้มีระบบในการบริหารจัดการความเสี่ยงอย่างเป็นรูปธรรม จึงขอประกาศใช้แผนการบริหารความเสี่ยง ประจำปีงบประมาณ พ.ศ.๒๕๖๗ ของเทศบาลตำบลพระแท่นลำพระยา เพื่อให้บุคลากรในสังกัดเทศบาลตำบลพระแท่นลำพระยา ถือปฏิบัติและดำเนินการบริหารจัดการความเสี่ยงต่อไป

จึงประกาศให้ทราบโดยทั่วกัน

ประกาศ ณ วันที่

(นายจอน สุทธิบุตร)

นายกเทศมนตรีตำบลพระแท่นลำพระยา

บทที่ ๑

บทนำ

๑.๑ หลักการและเหตุผล

การบริหารความเสี่ยงนับเป็นเครื่องมือสำคัญและมีประโยชน์ในการบริหารจัดการองค์กรให้ สามารถบรรลุเป้าหมายและวัตถุประสงค์ตามที่กำหนดไว้อย่างมีประสิทธิภาพและประสิทธิผลด้วย การบริหาร ปัจจัยและ ควบคุมกิจการทั้งกระบวนการ การดำเนินงานต่างๆ โดยลดมูลเหตุของแต่ละโอกาสที่ก่อให้เกิดความเสียหาย ทั้งนี้ เพื่อให้ระดับ และขนาดของความเสียหายที่จะเกิดขึ้นกับองค์กรในอนาคตอยู่ในระดับที่องค์กร ยอมรับได้หรือ ควบคุมได้ อย่างเป็นระบบทั่วทั้งองค์กร การบริหารความเสี่ยงจึงเป็นส่วนหนึ่งของการจัดการ องค์กร เป็นเรื่อง ส่วนรวมที่ทุกคนในองค์กร ตั้งแต่ผู้บริหารระดับสูง จนถึงพนักงานทุกคนควรมีส่วนร่วมในการ คิดวิเคราะห์เชิงลึก เชิงบูรณาการ และเชื่อมโยงสัมพันธ์กับการกำหนดยุทธศาสตร์ นโยบาย แผนงาน แผนปฏิบัติการ กิจกรรมของ องค์กร ซึ่งการบริหารความเสี่ยงที่ดีจะเป็นการวัดความสามารถและการดำเนินงาน ของบุคลากร ภายในองค์กร การนำกระบวนการบริหารความเสี่ยงมาใช้ในองค์กร จะช่วยให้เป็นหลักประกันใน ระดับหนึ่งว่าการดำเนินการ ต่างๆ ขององค์กร จะมีการดำเนินการให้บรรลุเป้าหมายที่วางไว้ เนื่องจากการ บริหารความเสี่ยงเป็นการทำนาย อนาคตอย่างมีเหตุผล มีหลักการและหาทางลดหรือป้องกันความเสียหายใน การทำงานแต่ละขั้นตอนไว้ล่วงหน้า หรือในกรณีพบกับเหตุการณ์ไม่คาดคิด หรือหากเกิดความเสียหายนั้น ดังนั้นการนำกระบวนการบริหารความเสี่ยง มาช่วยเสริมร่วมกับการทำงาน จะช่วยให้ภาระงานที่ปฏิบัติอยู่ เป็นไปตามเป้าหมายที่กำหนดไว้และป้องกันความ เสี่ยงที่จะเกิดขึ้นจนเป็นอุปสรรคต่อการดำเนินงาน สอดคล้องกับพระราชกฤษฎีกาว่าด้วยหลักเกณฑ์และวิธีบริหาร กิจการบ้านเมืองที่ดี พ.ศ. ๒๕๔๖ มาตรา ๖ และพระราชบัญญัติวินัยการเงินการคลังของรัฐ พ.ศ. ๒๕๖๑ มาตรา ๗๙ บัญญัติให้หน่วยงานของรัฐจัดมีการ ตรวจสอบภายใน การควบคุมภายใน และการบริหารจัดการความเสี่ยง เทศบาลตำบลพระแท่นลำพระยา จึงได้จัดทำแบบแผนบริหารความเสี่ยงประจำปีงบประมาณ พ.ศ. ๒๕๖๗ ตาม กรอบดำเนินงานของกรมบัญชีกลาง กระทรวงการคลัง และใช้กรอบการบริหารความเสี่ยง ตามแนวทางของ COSO-ERM (COSO : The Committee of Sponsoring Organization of the Treadway Commission) – (Enterprise Risk Management : ERM) ใช้เป็นเครื่องมือในการบริหารความเสี่ยงและ ผลกระทบที่จะเกิดขึ้นใน อนาคตให้อยู่ในระดับที่สามารถยอมรับได้

๑.๒ วัตถุประสงค์

- ๑) เพื่อใช้เป็นเครื่องมือในการบริหารความเสี่ยงของเทศบาลตำบลพระแท่นลำพระยา
- ๒) เพื่อพัฒนาขีดความสามารถของบุคลากรภายในองค์กร
- ๓) เพื่อลดปัญหาและป้องกันความสูญเสียที่จะเกิดขึ้นภายในองค์กร
- ๔) เพื่อสร้างเสริมคุณธรรม และจริยธรรม ความโปร่งใสในการปฏิบัติงานภายในองค์กร
- ๕) เพื่อให้หน่วยงานและบุคลากรที่เกี่ยวข้องกับการบริหารความเสี่ยงมีความรู้ ความเข้าใจใน

การบริหารความเสี่ยง

๑.๓ เป้าหมาย

๑) ผู้บริหารท้องถิ่นและผู้ปฏิบัติงาน มีความรู้ความเข้าใจเรื่องการบริหารจัดการความเสี่ยง เพื่อนำไปใช้ในการดำเนินงานตามยุทธศาสตร์ และแผนปฏิบัติงานประจำปีให้บรรลุตามวัตถุประสงค์และ เป้าหมายที่กำหนดไว้

๒) ผู้บริหารท้องถิ่นและผู้ปฏิบัติงาน สามารถระบุความเสี่ยง วิเคราะห์ความเสี่ยง ประเมิน ความเสี่ยง และจัดการความเสี่ยงให้อยู่ในระดับที่ยอมรับได้

๓) สามารถนำแผนบริหารความเสี่ยงไปใช้ในการบริหารงานที่รับผิดชอบ

๔) เพื่อพัฒนาความสามารถของบุคลากร และกระบวนการดำเนินงานภายในองค์กรอย่าง

ต่อเนื่อง

๕) ความรับผิดชอบต่อความเสี่ยงและการบริหารความเสี่ยงถูกกำหนดขึ้นอย่างเหมาะสมทั่ว

ทั้งองค์กร

๖) การบริหารความเสี่ยงได้รับการปลูกฝังให้เป็นวัฒนธรรมขององค์กร

๑.๔ ประโยชน์ที่ได้รับจากการบริหารความเสี่ยง

๑) ช่วยสร้างโอกาสและเป็นส่วนหนึ่งของการบริหารงาน

๒) ตระหนักถึงภัยคุกคามที่ยังมาไม่ถึง และลดการสูญเสียที่อาจเกิดขึ้นได้

๓) ช่วยปกป้องการปฏิบัติงาน ปรับปรุงระบบงาน และการวางแผน

๔) สร้างฐานข้อมูลความรู้ที่มีประโยชน์ต่อการบริหาร และการปฏิบัติงานในองค์กร

๕) เพิ่มประสิทธิภาพการดำเนินงานขององค์กร

๑.๕ นิยามความเสี่ยง (Risk)

ความเสี่ยง (Risk) หมายถึง โอกาส/เหตุการณ์ที่มีความไม่แน่นอน หรือสิ่งที่ทำให้แผนงาน หรือการดำเนินการ อยู่ ณ ปัจจุบันไม่บรรลุวัตถุประสงค์/เป้าหมายที่กำหนดไว้ โดยก่อให้เกิดผลกระทบหรือ ความเสียหายต่อองค์กร ทั้งในแง่ของผลกระทบที่เป็นตัวเงิน หรือผลกระทบที่มีต่อภาพลักษณ์และชื่อเสียงของ องค์กร

ลักษณะความเสี่ยง แบ่งออกได้ ๓ ส่วนดังนี้

๑) ปัจจัยเสี่ยง คือสาเหตุที่จะทำให้เกิดความเสี่ยง ที่เป็นปัจจัยทั้งภายนอกและภายในองค์กร

๒) เหตุการณ์เสี่ยง คือ เหตุการณ์ที่ส่งผลกระทบต่อการทำงาน

๓) ผลกระทบของความเสี่ยง คือ ความรุนแรงที่จะเกิดขึ้นภายในองค์กรจากเหตุการณ์เสี่ยง

การบริหารความเสี่ยง (Risk Management)

การบริหารจัดการความเสี่ยง หมายถึง กระบวนการบริหารจัดการเหตุการณ์ที่อาจเกิดขึ้น และส่งผลกระทบต่อหน่วยงานของรัฐ เพื่อให้หน่วยงานของสามารถดำเนินงานให้บรรลุวัตถุประสงค์ของ หน่วยงาน รวมถึงเพื่อเพิ่มศักยภาพและขีดความสามารถให้หน่วยงานของรัฐ

ระบบบริหารความเสี่ยง

ระบบบริหารความเสี่ยง หมายถึง ระบบการบริหารปัจจัย และควบคุมกิจกรรม รวมทั้งกระบวนการดำเนินงานต่างๆ เพื่อลดมูลเหตุของแต่ละโอกาสที่องค์กรจะเกิดความเสียหาย ให้ระดับของความเสี่ยงและผลกระทบที่จะเกิดขึ้นในอนาคตอยู่ในระดับที่องค์กรยอมรับได้ ประเมินได้ ควบคุมได้ และตรวจสอบ ได้อย่างมีระบบ โดยคำนึงถึงการบรรลุเป้าหมาย ทั้งในด้านกลยุทธ์ การปฏิบัติตามกฎระเบียบ การเงิน และ ชื่อเสียงขององค์กรเป็นสำคัญ โดยได้รับการสนับสนุนและการมีส่วนร่วมในการบริหารความเสี่ยงจากหน่วยงาน ทุกระดับทั่วทั้งองค์กร

การระบุความเสี่ยง

การระบุความเสี่ยง (Risk Identification) เป็นการรวบรวมเหตุการณ์ที่อาจเกิดขึ้นกับ หน่วยงาน ทั้งปัจจัยเสี่ยงที่เกิดขึ้น จากปัจจัยภายใน และปัจจัยภายนอกองค์กร และเมื่อเกิดขึ้นแล้วส่งผลให้ องค์กรไม่บรรลุ วัตถุประสงค์หรือเป้าหมาย เช่น นโยบายการบริหารงาน บุคลากรที่ปฏิบัติงาน การเงิน ระบบ สารสนเทศ ระเบียบ ข้อบังคับ เป็นต้น ทั้งนี้เพื่อทำความเข้าใจต่อเหตุการณ์และสถานการณ์นั้นๆ และเพื่อให้ ผู้บริหารสามารถพิจารณา กำหนดแนวทางและนโยบาย ในการจัดการความเสี่ยงที่อาจเกิดขึ้นได้เป็นอย่างดี

การประเมินความเสี่ยง

การประเมินความเสี่ยง เป็นกระบวนการที่ประกอบด้วย การวิเคราะห์ และการประเมินการ จัดระดับความเสี่ยง โดยพิจารณาจากการประเมินโอกาสที่จะเกิดความเสี่ยง และความรุนแรงของผลกระทบ สำหรับ การประเมินความเสี่ยง เป็นขั้นตอนที่จะต้องดำเนินการต่อจากการระบุความเสี่ยง โดยการประเมิน ความเสี่ยง ประกอบด้วย ๒ กระบวนการหลัก ได้แก่

๑) การวิเคราะห์ความเสี่ยง จะพิจารณาสาเหตุและแหล่งที่มาของความเสี่ยง ผลกระทบที่ ตามมาทั้งในทางบวกและทางลบ รวมทั้งโอกาสที่อาจเกิดขึ้นของผลกระทบที่อาจตามมา โดยจะต้องมีการระบุ ถึง ปัจจัยที่มีผลต่อผลกระทบและโอกาสที่จะเกิดขึ้น ทั้งนี้เหตุการณ์หรือสถานการณ์หนึ่งๆ อาจเกิดผลที่ ตามมา และกระทบต่อวัตถุประสงค์ / เป้าหมายในหลายด้าน นอกจากนั้นในการวิเคราะห์ควรพิจารณาถึง มาตรการ จัดการความเสี่ยงที่ดำเนินการอยู่ ณ ปัจจุบัน รวมถึงประสิทธิผลของมาตรการดังกล่าวด้วย

๒) การประเมินความเสี่ยง การประเมินความเสี่ยงจะเปรียบเทียบระหว่างระดับของความ เสี่ยง ที่ได้จากการวิเคราะห์ความเสี่ยง เทียบกับระดับความเสี่ยงที่ยอมรับได้ (Risk Appetite) ในกรณีที่ระดับ ความ เสี่ยงไม่อยู่ในระดับที่ยอมรับได้ของเกณฑ์การยอมรับความเสี่ยง ความเสี่ยงดังกล่าวจะได้รับการจัดการ ทั้งนี้ การติดตามประเมินผล การติดตามประเมินผล หมายถึง การรายงานและติดตามผลการดำเนินงานตามแผนบริหาร ความเสี่ยง ที่ได้ดำเนินการทั้งหมดตามลำดับ ให้ฝ่ายบริหารรับทราบและให้ความเห็นชอบดำเนินการตามแผน บริหารความเสี่ยง และกำหนดให้มีการประเมินผลความเสี่ยงซ้ำอีกอย่างน้อยปีละครั้ง เพื่อดูว่าความเสี่ยงใดอยู่ ใน ระดับที่ยอมรับได้ หรือมีความเสี่ยงที่เกิดขึ้นใหม่

บทที่ ๒

ข้อมูลพื้นฐานของเทศบาลตำบลพระแท่นลำพระยา

๒.๑ วิสัยทัศน์เทศบาลตำบลพระแท่นลำพระยา

“คุณธรรมนำบริหาร ร่วมพลังร่วมสร้างสุข ถึงเวลาเปลี่ยน เพื่อสิ่งที่ดีกว่า”

๒.๒ นโยบายของนายกเทศมนตรีตำบลพระแท่นลำพระยา

๒.๒.๑ นโยบายด้านการบริหารจัดการ

๒.๒.๒ นโยบายด้านการศึกษา ศาสนา วัฒนธรรม ภูมิปัญญาท้องถิ่น กีฬาและศูนย์เรียนรู้

๒.๒.๓ นโยบายด้านการพัฒนาคุณภาพชีวิต สังคมและชุมชน

๒.๒.๔ นโยบายด้านสาธารณสุขและสิ่งแวดล้อม

๒.๒.๕ นโยบายด้านโครงสร้างพื้นฐาน

๒.๒.๖ นโยบายด้านเศรษฐกิจและสังคม

ซึ่งนโยบายทั้ง ๖ ด้าน ที่กล่าวมาข้างต้น มีรายละเอียดในแต่ละด้าน ดังต่อไปนี้

๒.๒.๑ นโยบายด้านการบริหารจัดการ

๑. การบริหารงานในขอบเขตอำนาจหน้าที่ของนายกเทศมนตรีตามความใน มาตรา ๔๘ เตรส และมาตรา ๔๘ สัตตรส แห่งพระราชบัญญัติเทศบาล พ.ศ.๒๕๔๖ แก้ไขเพิ่มเติมถึง (ฉบับที่ ๑๔) พ.ศ.๒๕๖๒

๒. การบริหารงานในขอบเขตหน้าที่ของเทศบาลตามความใน มาตรา ๔๘ และมาตรา ๔๙ แห่งพระราชบัญญัติเทศบาล พ.ศ.๒๕๔๖ แก้ไขเพิ่มเติมถึง (ฉบับที่ ๑๔) พ.ศ.๒๕๖๒

๓ การบริหารงานโดยยึดหลักการบริหารจัดการบ้านเมืองที่ดี คือ หลักธรรมาภิบาล ๖ ด้าน ดังนี้

๑. หลักนิติธรรม

๒. หลักคุณธรรม

๓. หลักความโปร่งใสตรวจสอบได้

๔. หลักการมีส่วนร่วม

๕. หลักความรับผิดชอบ

๖. หลักความคุ้มค่า

๔ ส่งเสริมการประชาสัมพันธ์เพื่อการเผยแพร่การบริหารงานของเทศบาลตำบลพระแท่นลำพระยาอย่างทั่วถึงและมีประสิทธิภาพ

๕ ส่งเสริมการบริหารงานโดยการมีส่วนร่วมจากทุกภาคส่วน ผู้นำในเขตพื้นที่เทศบาลตำบลพระแท่นลำพระยา โดยการจัดประชุมประชาคมเพื่อรับฟังข้อมูลและปัญหาของชุมชน เพื่อนำไปสู่การแก้ไขและพัฒนาอย่างยั่งยืน

๖ การจัดทำข้อมูลสารสนเทศเพื่อการบริหารจัดการ ข้อมูลด้านงานบริหารบุคคล ข้อมูลด้านบัญชีวัตถุประสงค์ เป้าหมาย ข้อมูลด้านการเงินการคลัง ข้อมูลประชากร และข้อมูลกลุ่มอาชีพต่างๆ

๒.๒.๒ นโยบายด้านการศึกษา ศาสนา วัฒนธรรม ภูมิปัญญาท้องถิ่น กีฬาและศูนย์เรียนรู้

๑. การส่งเสริมและพัฒนาการเรียนการสอนของศูนย์พัฒนาเด็กเล็กเทศบาลตำบลพระแท่น ลำพระยาอย่างมีคุณภาพ

๒. การส่งเสริมการเรียนรู้ระบบไอทีเพื่อให้เกิดการเท่าทันกับสังคมในปัจจุบันการ

๓. ส่งเสริมการเรียนรู้และอนุรักษ์ทางด้านวัฒนธรรมและประเพณีท้องถิ่น เพื่อเผยแพร่และสืบสานให้คงอยู่ต่อไปอย่างยั่งยืน

๔. การส่งเสริมงานประเพณีของท้องถิ่น

๕. การส่งเสริมและสนับสนุนการจัดการแข่งขันกีฬาพื้นบ้าน กีฬาสากล สถานที่ ออกกำลังกาย และสถานที่พักผ่อนหย่อนใจ

๖. การส่งเสริมการท่องเที่ยวเชิงวัฒนธรรม ประวัติศาสตร์ การท่องเที่ยววิถี การท่องเที่ยวเชิงเกษตรอินทรีย์

๒.๒.๓ นโยบายด้านการพัฒนาคุณภาพชีวิต สังคมและชุมชน

๑. การส่งเสริมและสนับสนุนการประสานงานโครงการระหว่างกลุ่มและองค์กรต่างๆ เช่น กลุ่มพัฒนาบทบาทสตรี กลุ่มอาสาสมัครสาธารณสุขประจำหมู่บ้าน (อสม.) กลุ่มอาสาสมัครป้องกันภัยฝ่ายพลเรือน (อปพร.) กลุ่มทูปิ่นมเบอร์วัน เพื่อพัฒนาศักยภาพ ความรู้ ความสามารถ ความสามัคคี จิตอาสา อยู่ร่วมกันในสังคมอย่างมีความสุข

๒. การส่งเสริมและสนับสนุนการประสานงานโครงการโรงเรียนผู้สูงอายุ ผู้พิการ ผู้ด้อยโอกาส ผู้ติดเชื้อโรคเอดส์ เด็กและเยาวชน ให้ได้รับทุนการศึกษา เบี้ยยังชีพและสวัสดิการต่างๆ ตามหลักเกณฑ์และนโยบายของรัฐ การส่งเสริมการศึกษาเรียนรู้ในด้านต่างๆ

๓. การส่งเสริมและสนับสนุนการจัดฝึกอบรมให้ความรู้ความเข้าใจในเรื่องการป้องกันและบรรเทาสาธารณภัย การฝึกทบทวนการให้การช่วยเหลือผู้ประสบอุบัติเหตุและภัยพิบัติต่างๆ

๔. การส่งเสริมและสนับสนุนการป้องกันและแก้ไขปัญหายาเสพติด เช่น กองทุนแม่ของแผ่นดิน

๕. การส่งเสริมและสนับสนุนการจัดตั้งกลุ่ม ชมรม สมาคม วัตถุประสงค์เพื่อการพึ่งพาตนเองและเพื่อพัฒนาความเป็นอยู่ การสร้างความเข้มแข็งของชุมชน

๒.๒.๔ นโยบายด้านสาธารณสุขและสิ่งแวดล้อม

๑. การดูแลรักษาความสะอาดในเขตพื้นที่ การจัดเก็บขยะมูลฝอย การฆ่าเชื้อทำความสะอาดอุปกรณ์ การเก็บและคัดแยกขยะต่างๆ การแปรรูปขยะอินทรีย์

๒. การพัฒนาปรับปรุงภูมิทัศน์ในเขตพื้นที่ให้สะอาดสวยงามน่ามอง การส่งเสริมและการรณรงค์การปลูกป่าเพื่อเพิ่มความชุ่มชื้นให้กับชุมชน

๓. การส่งเสริมและสนับสนุนให้ประชาชนมีส่วนร่วมในการอนุรักษ์ทรัพยากรธรรมชาติและสิ่งแวดล้อมอย่างยั่งยืน เช่น การรณรงค์การไม่เผาตอซังข้าว

๔. การส่งเสริมและสนับสนุนกิจกรรมของกลุ่มอาสาสมัครสาธารณสุขประจำหมู่บ้าน (อสม.) โรงพยาบาลส่งเสริมสุขภาพตำบล ในการป้องกันและควบคุมสถานการณ์ของโรคติดต่อต่างๆ สามารถดำเนินการได้อย่างรวดเร็วและทันที่

๕. การพัฒนาเสียงตามสาย หอกระจายข่าว เพื่อประชาสัมพันธ์ให้ประชาชนรับรู้ข้อมูลข่าวสารได้ครอบคลุมพื้นที่อย่างมีประสิทธิภาพ

๒.๒.๕ นโยบายด้านโครงสร้างพื้นฐาน

๑. การสร้างเสริม ปรับปรุง และพัฒนาแหล่งน้ำ ระบบน้ำประปา เพื่อการอุปโภค บริโภค ให้เพียงพอต่อความต้องการของประชาชน

๒. การสร้างเสริม ปรับปรุง และพัฒนาลำคลองส่งน้ำ ระบบการระบายน้ำ การบำรุงรักษาคลองส่งน้ำเพื่อการเกษตรให้ครอบคลุมทั่วพื้นที่

๓. การสร้างเสริม ปรับปรุง และซ่อมแซมถนนในเขตพื้นที่ให้คงอยู่ในสภาพที่ดีสามารถขับขี่ได้อย่างปลอดภัย

๔. การสร้างเสริม ปรับปรุง และบำรุงไฟฟ้าสาธารณะ ไฟฟ้าแสงสว่าง ระบบกล้องวงจรปิดในเขตพื้นที่ เพื่อความสะดวกและความปลอดภัยของประชาชน

๒.๒.๖ นโยบายด้านเศรษฐกิจและสังคม

๑. การส่งเสริมและสนับสนุนการดำเนินโครงการของกลุ่มอาชีพต่างๆ กลุ่มวิสาหกิจชุมชน เพื่อสร้างอาชีพหลักและอาชีพเสริม ก่อให้เกิดรายได้ในชุมชนเพิ่มขึ้น

๒. การส่งเสริมและสนับสนุนพัฒนาอาชีพให้กับประชาชน ทั้งทางด้านการเกษตรทฤษฎีใหม่ อุตสาหกรรมครัวเรือน การพัฒนาคุณภาพสินค้าให้ได้มาตรฐานและสร้างมูลค่าเพิ่มขึ้น

๓. การส่งเสริมและสนับสนุนการจัดตั้งสหกรณ์ทางการเกษตรเพื่อให้เกิดอำนาจการต่อรองราคา การซื้อขายสินค้าในตลาดมากขึ้น

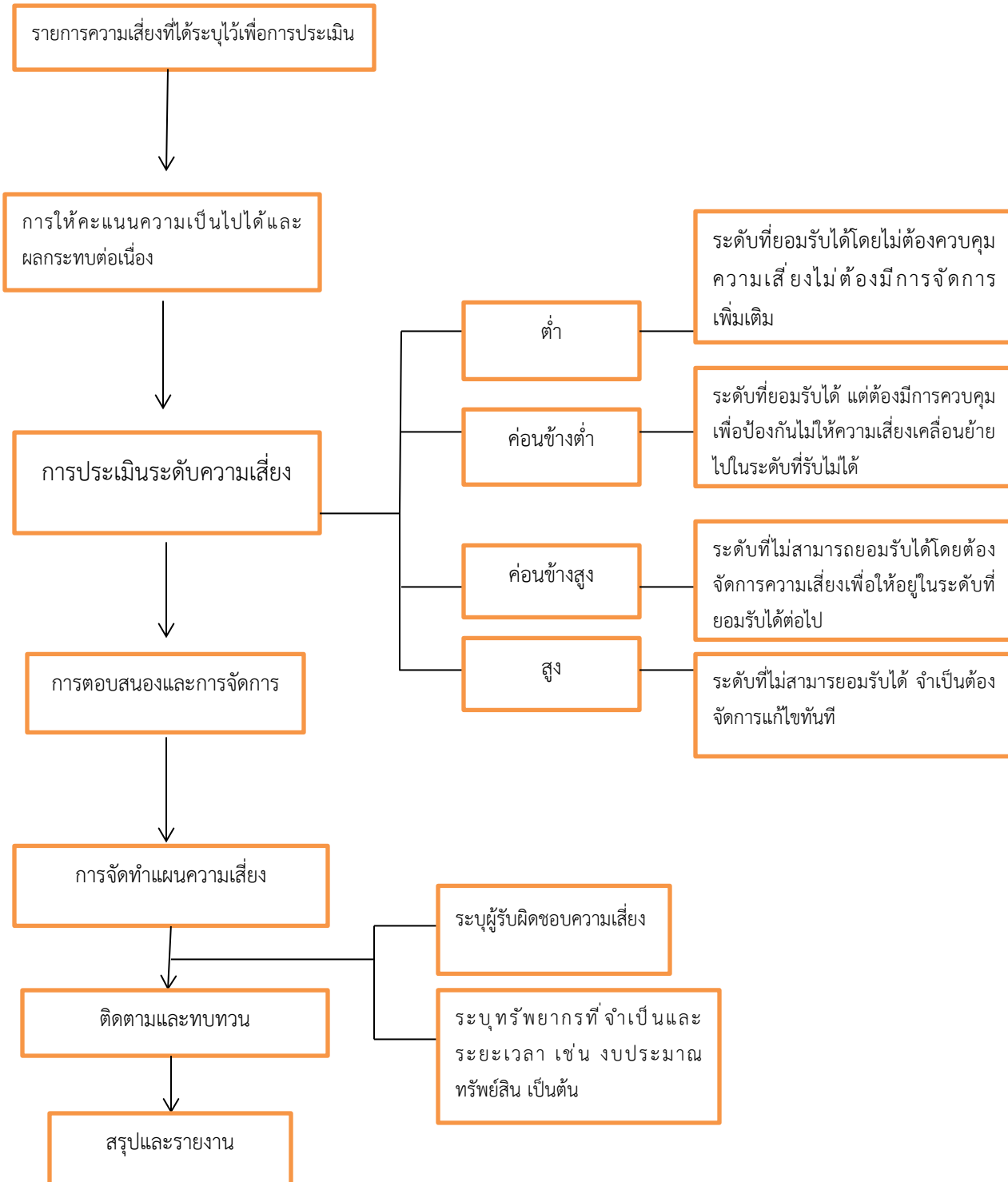
๔. การส่งเสริมและสนับสนุนกองทุนสวัสดิการชุมชน ผู้สูงอายุ ผู้พิการ เด็กและสตรีผู้ด้อยโอกาส เพื่อส่งเสริมการออมและการพัฒนาคุณภาพชีวิตโดยชุมชน

บทที่ ๓

การวิเคราะห์ความเสี่ยง

เทศบาลตำบลพระแท่นลำพระยา ได้จัดทำแผนบริหารความเสี่ยง และควบคุมภายใน ประจำปี พ.ศ.๒๕๖๗ โดยการวิเคราะห์โดยแยกการวิเคราะห์ออกเป็นกิจกรรมต่างๆ ดังต่อไปนี้
แผนภูมิแนวทางและขั้นตอนการบริหารความเสี่ยง

แผนภูมิแนวทางและขั้นตอนการบริหารความเสี่ยง



เกณฑ์การประเมินระดับความรุนแรงของความเสี่ยง

เกณฑ์การประเมินระดับความรุนแรงของความเสี่ยง (เชิงปริมาณ)

ระดับโอกาสในการเกิดเหตุการณ์ต่างๆ (Likelihood) เชิงปริมาณ		
ระดับ	โอกาสที่จะเกิดขึ้น	คำอธิบาย
๕	สูงมาก	ตั้งแต่ ๘ ครั้งขึ้นไป/ปี
๔	สูง	๗ - ๘ ครั้ง/ปี
๓	ปานกลาง	๕ - ๖ ครั้ง/ปี
๒	น้อย	๓ - ๔ ครั้ง/ปี
๑	น้อยมาก	๑ - ๒ ครั้ง/ปี

ระดับความรุนแรงของผลกระทบของความเสี่ยง (Impact) เชิงปริมาณ		
ระดับ	โอกาสที่จะเกิดขึ้น	คำอธิบาย
๕	สูงมาก	มากกว่า ๒,๐๐๐,๐๐๐ ล้านบาท ขึ้นไป
๔	สูง	มากกว่า ๒๐๐,๐๐๐ - ๒,๐๐๐,๐๐๐ บาท
๓	ปานกลาง	มากกว่า ๕๐,๐๐๐ - ๒๐๐,๐๐๐ บาท
๒	น้อย	มากกว่า ๑๐,๐๐๐ - ๕๐,๐๐๐ บาท
๑	น้อยมาก	ไม่เกิน ๑๐,๐๐๐ บาท

เกณฑ์การประเมินระดับความรุนแรงของความเสียหาย (เชิงคุณภาพ)

ระดับโอกาสในการเกิดเหตุการณ์ต่างๆ (Likelihood) เชิงคุณภาพ		
ระดับ	โอกาสที่จะเกิดขึ้น	คำอธิบาย
๕	สูงมาก	มีโอกาสในการเกิดเกือบทุกครั้ง
๔	สูง	มีโอกาสในการเกิดค่อนข้างสูงหรือบ่อยๆ
๓	ปานกลาง	มีโอกาสเกิดบางครั้ง
๒	น้อย	อาจมีโอกาสเกิดแต่นานๆ ครั้ง
๑	น้อยมาก	มีโอกาสเกิดในกรณียกเว้น

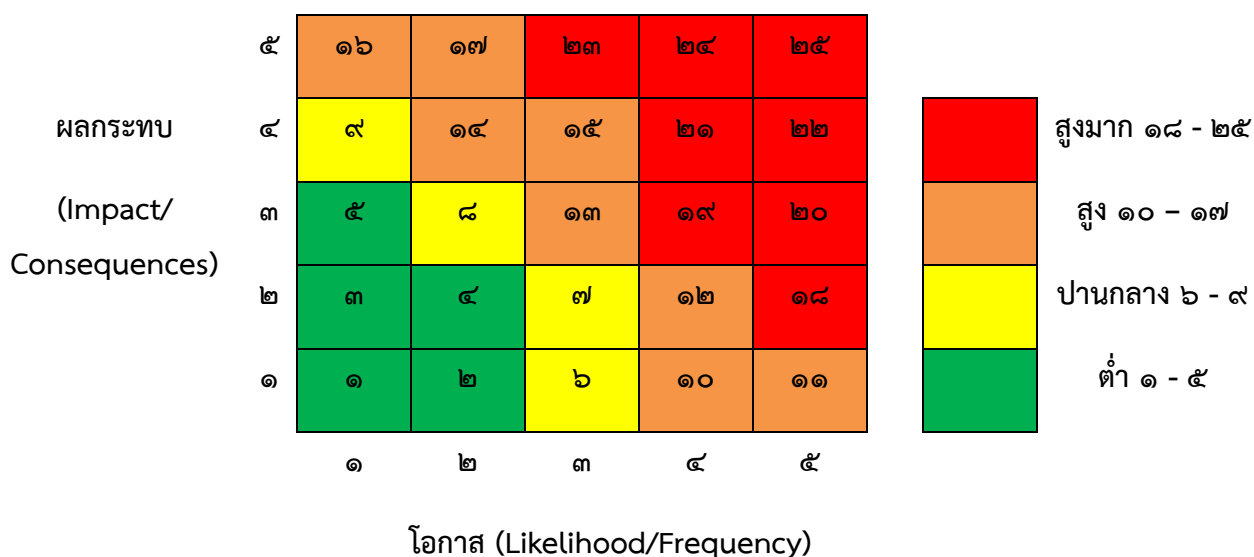
ระดับความรุนแรงของผลกระทบของความเสียหาย (Impact) เชิงคุณภาพ		
ระดับ	โอกาสที่จะเกิดขึ้น	คำอธิบาย
๕	รุนแรงที่สุด	มีความเสียหายอย่างรุนแรง หรือมีการสูญเสียทรัพย์สินอย่างมหันต์ มีการบาดเจ็บถึงชีวิต
๔	ค่อนข้างรุนแรง	มีความเสียหายค่อนข้างรุนแรง หรือมีการสูญเสียทรัพย์สินอย่างมาก มีการบาดเจ็บสาหัสถึงขั้นพักงาน
๓	ปานกลาง	มีความเสียหายอย่างมากพอสมควร หรือมีการสูญเสียทรัพย์สินอย่างมาก มีการบาดเจ็บสาหัสถึงขั้นหยุดงาน
๒	น้อย	มีความเสียหายพอสมควร หรือมีการสูญเสียทรัพย์สินพอสมควร มีการบาดเจ็บรุนแรง
๑	น้อยมาก	มีความเสียหายเล็กน้อย หรือมีการสูญเสียทรัพย์สินเล็กน้อย ไม่มีการบาดเจ็บรุนแรง

แผนภูมิความเสี่ยง (Risk Map)

เพื่อระบุถึงตำแหน่งของความเสี่ยงแต่ละรายการ เพื่อให้ทราบว่าความเสี่ยงใดมีความสำคัญ และมี ความรุนแรงตัวสูงสุดที่จะต้องได้รับการแก้ไขก่อนตามลำดับความสำคัญ โดยแบ่งความเสี่ยง เป็น ๔ กลุ่ม คือ

สูงมาก	คะแนน ๑๘-๒๕	สีแดง
สูง	คะแนน ๑๐-๑๗	สีส้ม
ปานกลาง	คะแนน ๖-๙	สีเหลือง
ต่ำ	คะแนน ๑-๕	สีเขียว

ภาพแผนภูมิความเสี่ยง (Risk Map)



คณะกรรมการบริหารความเสี่ยง จะต้องดำเนินการบริหารความเสี่ยงฯ ตามแผนการดำเนินงานการบริหารความเสี่ยงและควบคุมภายใน และปฏิทินการดำเนินงาน ดังนี้

บทที่ ๔

แนวทางบริหารความเสี่ยง

๔.๑ แนวทางการดำเนินงาน

แนวทางการบริหารความเสี่ยง เทศบาลตำบลพระแท่นลำพระยา ได้กำหนดแนวทางการบริหารความเสี่ยงเพื่อให้หน่วยงานในสังกัดใช้เป็นกรอบในการดำเนินงาน ดังนี้

๑. สำนัก/กองต่างๆ มีการดำเนินการตามมาตรการควบคุมภายในครบทุกส่วนราชการ
๒. ระบุปัจจัยเสี่ยงและประเมินโอกาสผลกระทบจากปัจจัยเสี่ยง
๓. วิเคราะห์กระบวนการ กิจกรรม โครงการที่สนับสนุนให้กองบรรลุผลสำเร็จตามเป้าหมายหรือยุทธศาสตร์เทศบาลตำบลพระแท่นลำพระยา
๔. ประเมินความเสี่ยงจากการดำเนินงานตามกระบวนการ กิจกรรม โครงการ ต่อการบรรลุผลสำเร็จตาม เป้าหมาย หรือยุทธศาสตร์ของเทศบาลตำบลพระแท่นลำพระยา ภายใต้หลักธรรมาภิบาล และการบริหารจัดการที่ดี
๕. ดำเนินการจัดลำดับความสำคัญของปัจจัยเสี่ยงจากการดำเนินงาน
๖. กำหนดมาตรการควบคุมปัจจัยเสี่ยงที่อยู่ในระดับสูง และสูงมาก โดยใช้หลักการวิธีเช่น การหลีกเลี่ยง ความเสี่ยง การลดการสูญเสีย การรับความเสี่ยงไว้เอง และการถ่ายโอนความเสี่ยง
๗. ดำเนินการควบคุมความเสี่ยงตามมาตรการที่กำหนด
๘. ติดตามผลควบคุมความเสี่ยง วิเคราะห์ข้อดีข้อเสีย ปัญหา อุปสรรค และทบทวนปรับปรุงการดำเนินการอย่างต่อเนื่อง พร้อมรายงานให้ผู้บริหารทราบ
๙. รายงานความก้าวหน้าและ สรุปผลความสำเร็จการดำเนินการบริหารความเสี่ยงเสนอผู้บริหาร และหน่วยงานที่เกี่ยวข้อง ตามระยะเวลาที่กำหนดตามระเบียบ

๔.๒ กลไกบริหารความเสี่ยง

- ๑.นายกเทศมนตรีตำบลพระแท่นลำพระยา กำหนดนโยบายจัดทำแผนความเสี่ยง โดยแต่งตั้งคณะกรรมการบริหารความเสี่ยง รวมทั้งพิจารณาอนุมัติแผนความเสี่ยงเพื่อนำไปปฏิบัติ
- ๒.คณะกรรมการบริหารความเสี่ยง มีหน้าที่ดำเนินการให้มีระบบการบริหารความเสี่ยงขององค์กรรายงานการดำเนินงานตามแผนบริหารความเสี่ยงต่อผู้บริหารท้องถิ่น และทบทวนแผน เพื่อนำไปปรับปรุงต่อไป
- ๓.ส่วนราชการทุกส่วนภายในเทศบาลตำบลพระแท่นลำพระยา มีหน้าที่ดำเนินการจัดทำแผนบริหารความเสี่ยง โดยให้ส่วนราชการดำเนินการแต่งตั้งคณะทำงาน เพื่อดำเนินการตามกระบวนการบริหารความเสี่ยง
- ๔.บุคลากรในเทศบาลตำบลพระแท่นลำพระยา มีหน้าที่สนับสนุนข้อมูลที่เกี่ยวข้องและให้ความร่วมมือปฏิบัติตามแผนความเสี่ยง พร้อมทั้งเสนอแนะและแก้ไขข้อบกพร่องในการปฏิบัติ

บทที่ ๕

กระบวนการบริหารความเสี่ยง

กระบวนการบริหารความเสี่ยง เป็นกระบวนการที่ใช้ในการระบุ วิเคราะห์ และจัดลำดับ ความเสี่ยงเพื่อให้ขั้นตอนและวิธีการในการบริหารความเสี่ยงเป็นไปอย่างมีระบบและดำเนินไปในทิศทาง เดียวกันทั่วทั้งองค์กร โดยมีขั้นตอนสำคัญของกระบวนการบริหารความเสี่ยง สามารถแบ่งออกได้เป็น ๘ องค์ประกอบ ดังนี้

๑. สภาพแวดล้อมภายในองค์กร (Internal Environment)
๒. การกำหนดวัตถุประสงค์ (Objective Setting)
๓. การระบุความเสี่ยง (Risk Identification)
๔. การประเมินความเสี่ยง (Risk Assessment)
๕. การตอบสนองความเสี่ยง (Risk Response)
๖. กิจกรรมการควบคุม (Control Activities)
๗. ข้อมูลและการติดต่อสื่อสาร (Information and Communication)
๘. การติดตามและประเมินผล (Monitoring)

๕.๑ สภาพแวดล้อมภายในองค์กร (Internal Environment)

สภาพแวดล้อมภายในองค์กรเป็นพื้นฐานที่สำคัญ สำหรับกรอบการบริหารความเสี่ยง ซึ่งมีอิทธิพลต่อการ กำหนดกลยุทธ์และเป้าหมายขององค์กร การกำหนดกิจกรรม การบ่งชี้ ประเมิน และจัดการ ความเสี่ยง สภาพแวดล้อมภายในองค์กร หมายถึง ปัจจัยต่างๆ เช่น จริยธรรม วิธีการทำงานของผู้บริหารและ บุคลากร รูปแบบการจัดการของฝ่ายบริหารและวิธีการมอบหมายอำนาจหน้าที่และความรับผิดชอบ ซึ่ง ผู้บริหารต้องมีการกำหนดร่วมกันกับพนักงานในองค์กร ส่งผลให้มีการสร้างจิตสำนึก การตระหนักและรับรู้ เรื่องความเสี่ยง และการควบคุมแก่พนักงานทุกคนในองค์กร

๕.๒ การกำหนดวัตถุประสงค์(Objectives Setting)

องค์กรควรมีการกำหนดวัตถุประสงค์ในการปฏิบัติงานที่ชัดเจน เพื่อให้มั่นใจว่าวัตถุประสงค์ที่กำหนดนั้นมีความสอดคล้องกับเป้าหมายเชิงกลยุทธ์และความเสี่ยงที่องค์กรยอมรับได้ โดยการบริหารจัดการ ให้อยู่ในกรอบของ Risk Appetite และ Risk Tolerance ซึ่งวัตถุประสงค์ของเทศบาลตำบลพระแท่นลำพญา ได้ครอบคลุมประเภทของวัตถุประสงค์ ดังนี้ - วัตถุประสงค์ด้านกลยุทธ์ คือวัตถุประสงค์ที่เกี่ยวข้องกับนโยบายขององค์กร โดยสอดคล้อง กับวิสัยทัศน์ และพันธกิจขององค์กร สู่วิธีการดำเนินงานและเป้าหมายขององค์กร -วัตถุประสงค์ด้านการปฏิบัติงาน เกี่ยวกับประสิทธิภาพและประสิทธิผลของการปฏิบัติงาน -วัตถุประสงค์ด้านการเงินการคลัง และการรายงาน การบริหารค่าใช้จ่ายความน่าเชื่อถือ ทางการเงินและการคลัง -วัตถุประสงค์ด้านกฎหมายระเบียบ และข้อบังคับ ปฏิบัติตามกฎหมายที่เกี่ยวข้องและถูกต้อง

๕.๓ การระบุความเสี่ยง (Risk Identification)

ผู้บริหารและผู้ปฏิบัติงานมีหน้าที่ร่วมกันใน การวิเคราะห์เพื่อระบุความเสี่ยงและปัจจัยเสี่ยงที่อาจเกิดขึ้น ซึ่งอาจส่งผลกระทบต่อการบรรลุวัตถุประสงค์ของ องค์กร สิ่งที่ผู้บริหารควรต้องคำนึงถึงในขั้นตอน นี้ คือ ปัจจัยเสี่ยงทุกด้านที่อาจจะเกิดขึ้น แหล่งที่ก่อให้เกิด ความเสี่ยงทั้งจากภายในและภายนอกองค์กร รวมถึงความสัมพันธ์ระหว่างเหตุการณ์และผลที่อาจเกิดขึ้น วิธีการในการระบุความเสี่ยงอาจใช้วิธีการระดมสมอง วิธีการวิเคราะห์สถานการณ์ภายในองค์กร หรือวิธีการ วิเคราะห์ตามขั้นตอนการปฏิบัติงานในแต่ละชั้น โดยอาจมีการจำลองเหตุการณ์ต่าง ๆ ภายในองค์กร เพื่อ วิเคราะห์หาความเสี่ยงที่อาจเกิดขึ้นจากเหตุการณ์ นั้น เพื่อให้ผู้บริหารใช้เป็นแนวทางในการศึกษาหาความเสี่ยง ในขั้นนี้ควรเก็บรวบรวมข้อมูลความสูญเสียที่ เกิดขึ้นในรูปจำนวนครั้งของการเกิดความเสียหาย และขนาดของ ความรุนแรง รวมถึงข้อมูลของการดำเนินงาน เพื่อนำมาศึกษาหาแนวทางในการลดความสูญเสีย ซึ่งจะ เป็น ประโยชน์ในการดำเนินงาน ต่อไป

ประเภทความเสี่ยง แบ่งเป็น ๖ ประเภท ได้แก่

๑) ความเสี่ยงเชิงยุทธศาสตร์(Strategic Risk) หมายถึง ความเสี่ยงที่เกี่ยวข้องกับ กลยุทธ์ เป้าหมาย พันธกิจ ในภาพรวมขององค์กร ที่อาจก่อให้เกิดการเปลี่ยนแปลงหรือการไม่บรรลุผล ตามเป้าหมาย ในแต่ละประเด็นยุทธศาสตร์ขององค์กร

๒) ความเสี่ยงด้านการปฏิบัติงาน (Operational Risk) เป็นความเสี่ยงที่เกี่ยวข้องกับ ประเด็น ปัญหาการปฏิบัติงานประจำวัน หรือการดำเนินงานปกติที่องค์กรต้องเผชิญเพื่อให้บรรลุวัตถุประสงค์ เชิงกลยุทธ์ ความเสี่ยงด้านนี้ เช่น การปฏิบัติงานไม่เป็นไปตามแผนปฏิบัติงานโดยไม่มีผังการ ปฏิบัติงานที่ ชัดเจน หรือไม่มีการมอบหมายอำนาจหน้าที่ความรับผิดชอบ บุคลากรขาดแรงจูงใจในการ ปฏิบัติงาน เป็นต้น

๓) ความเสี่ยงด้านการเงิน (Financial Risk) เป็นความเสี่ยงที่เกี่ยวข้องกับการบริหาร และ ควบคุมทางการเงินและการงบประมาณขององค์กรให้เป็นไปอย่างมีประสิทธิภาพ ผลกระทบการเงินที่ เกิดจาก ปัจจัยภายนอก เช่น ข้อบังคับเกี่ยวกับรายงานทางการเงินของหน่วยงานที่เกี่ยวข้อง ได้แก่ กรมบัญชีกลาง ส านักงานการตรวจเงินแผ่นดิน สำนักงบประมาณ รวมทั้ง การจัดสรรงบประมาณ ไม่เหมาะสม เป็นต้น

๔) ความเสี่ยงด้านการปฏิบัติตามกฎหมาย ระเบียบ ข้อบังคับ (Compliance Risk) เป็น ความเสี่ยงที่เกี่ยวข้องกับประเด็นข้อกฎหมาย ระเบียบ การปกป้องคุ้มครองผู้รับบริการหรือผู้มีส่วน ได้เสีย การป้องกัน ข้อมูลรวมถึงประเด็นทางด้านกฎระเบียบอื่นๆ การระบุความเสี่ยงควรเริ่มด้วยการแจกแจง กระบวนการปฏิบัติงาน ที่จะทำให้บรรลุวัตถุประสงค์ที่ กำหนดไว้แล้วจึงระบุปัจจัยเสี่ยงที่มีผลกระทบต่อ กระบวนการปฏิบัติงานนั้นๆ ทำให้เกิดความผิดพลาด ความเสียหาย และเสียโอกาสปัจจัยเสี่ยงนั้นควรจะเป็น ต้นเหตุที่แท้จริงเพื่อที่จะสามารถนำไปใช้ประโยชน์ ในการหามาตรการลดความเสี่ยง ในภายหลังได้ ทั้งนี้การ ระบุความเสี่ยง สามารถดำเนินการได้หลายวิธีเช่น จากการวิเคราะห์กระบวนการ ทำงาน การวิเคราะห์ทบทวน ผลการปฏิบัติงานที่ผ่านมา การประชุม

๕) ความเสี่ยงด้านเทคโนโลยีสารสนเทศ (Technology Risks) ความเสี่ยงที่เกิดจาก เทคโนโลยี

๖) ความเสี่ยงด้านความน่าเชื่อถือขององค์กร (Reputational Risks) ความเสี่ยงที่ส่งผล กระทบ ต่อชื่อเสียง ความเชื่อมั่น และความน่าเชื่อถือขององค์กร

๕.๔ การประเมินความเสี่ยง (Risk Assessment)

การประเมินความเสี่ยง (Risk Assessment) คือการประเมินโอกาสและผลกระทบของเหตุการณ์ที่อาจเกิดขึ้นต่อวัตถุประสงค์ ขณะที่ การเกิด เหตุการณ์ใดเหตุการณ์หนึ่งอาจส่งผลกระทบต่อวัตถุประสงค์ เหตุการณ์ที่เกิดขึ้นอย่างต่อเนื่องอาจมีผลกระทบใน ระดับสูงต่อวัตถุประสงค์ การประเมินความเสี่ยง ประกอบด้วย ๒ มิติ ดังนี้

๑. โอกาสที่อาจเกิดขึ้น (Likelihood) เหตุการณ์มีโอกาสเกิดขึ้นมากน้อยเพียงใด

๒. ผลกระทบ (Impact) หากมีเหตุการณ์เกิดขึ้นองค์กรจะได้รับผลกระทบมากน้อยเพียงใด การประเมินความเสี่ยงสามารถทำได้ทั้งการประเมินเชิงคุณภาพและเชิงปริมาณ โดยพิจารณา ทั้งเหตุการณ์ ที่เกิดขึ้นจากภายนอกและภายในองค์กร การประเมินความเสี่ยงสามารถทำได้ทั้งการประเมินเชิงคุณภาพ และเชิงปริมาณ โดยพิจารณา ทั้งเหตุการณ์ที่เกิดขึ้นจากภายนอกและภายในองค์กร นอกจากนี้ การประเมิน ความเสี่ยงควร ดำเนินการทั้งก่อนจัดการความเสี่ยง (Inherent Risk) และหลังจากที่มีการจัดการความเสี่ยง แล้ว (Residual Risk) ปัจจัยที่ควรใช้ในการพิจารณาการจัดการความเสี่ยง

- การปฏิบัติงานของผู้บริหารและพนักงาน
- กระบวนการปฏิบัติงาน
- กิจกรรมการควบคุมภายใน
- โครงสร้างองค์กร
- กระบวนการรายงาน / วิธีการติดต่อสื่อสาร
- ทัศนคติและแนวทางของผู้บริหารเกี่ยวกับความเสี่ยง
- พฤติกรรมขององค์กรที่คาดว่าจะมีและที่มีอยู่ในปัจจุบัน
- การวัดผลการปฏิบัติงานและการติดตามผล

การกำหนดเกณฑ์ประเมินมาตรฐาน เป็นการวัดความเป็นไปได้ของโอกาสที่จะเกิด (Likelihood Score) และระดับผลกระทบ (Impact Score) ของปัจจัยเสี่ยงทั้ง ๔ ด้าน โดยนำความเสี่ยงที่ ระบุไว้ แล้วทั้งหมดมาพิจารณาเพื่อจัดลำดับ ความเสี่ยง และการประเมินความเสี่ยงจำแนกเป็น ๒ มิติ

โอกาส / ความถี่ที่จะเกิด (Likelihood) หมายถึง ความน่าจะเป็นที่จะเกิดเหตุการณ์ที่นำมาพิจารณาเกิดขึ้นมากน้อยเพียงใด ซึ่งจะมีการพิจารณาหาระดับของโอกาสที่จะเกิด ดังนี้

**๕.๕ การขับเคลื่อนการประเมินความเสี่ยงการทุจริตในประเด็นที่เกี่ยวข้องกับสินบนของเทศบาลตำบล
พระแท่นลำพระยา**

**๕.๕.๑ แนวทางการขับเคลื่อนการประเมินความเสี่ยงการทุจริต ในประเด็นที่เกี่ยวข้องกับสินบน
กลุ่มเป้าหมายมีดังนี้**

- กองช่าง
- กองคลัง
- ทุกกองงานที่รับผิดชอบรถยนต์ส่วนกลาง

๕.๕.๒ การขับเคลื่อนการประเมินความเสี่ยงการทุจริต ในประเด็นที่เกี่ยวข้องกับสินบน

กลไกการขับเคลื่อนการประเมินความเสี่ยงการทุจริตของเทศบาลฯ ใช้เกณฑ์การประเมินความเสี่ยงต่อการทุจริต
ประพศติมิชอบ ประจำปีงบประมาณ พ.ศ. ๒๕๖๗ เป็นการประเมินเชิงคุณภาพ “มาตรการควบคุมความเสี่ยงการ
ทุจริต” แบ่งระดับผลการประเมินเป็น ๓ ระดับ ได้แก่

- ๑) P (Pass) ระดับพอใช้
- ๒) G (Good) ระดับดี
- ๓) E (Excellent) ระดับยอดเยี่ยม

เกณฑ์การประเมินแต่ละระดับจำแนกตามประเภทของการประเมินความเสี่ยงการทุจริตและจัดทำมาตรการ
ควบคุมความเสี่ยงการทุจริตเป็น ๔ ประเภท ได้แก่

- ด้านที่ ๑ ความเสี่ยงการทุจริตที่ด้านการอนุมัติ อนุญาต ตาม พรบ.การอำนวยความสะดวกฯ พ.ศ.๒๕๕๘
- ด้านที่ ๒ ความเสี่ยงการทุจริตด้านการใช้อำนาจและตำแหน่งหน้าที่ ตามกฎหมาย/การให้บริการตามภารกิจ
- ด้านที่ ๓ ความเสี่ยงการทุจริตด้านการใช้จ่ายงบประมาณ
- ด้านที่ ๔ ความเสี่ยงการทุจริตด้านการจัดซื้อจัดจ้าง
- ด้านที่ ๕ ความเสี่ยงการทุจริตด้านการบริหารงานบุคคล

**๕.๕.๓ กระบวนการ/โครงการ/กิจกรรม ที่ต้องนำมาจัดทำการประเมินความเสี่ยงการทุจริตในประเด็นที่
เกี่ยวข้องกับสินบน**

ที่	กลุ่มงาน/กอง		ประเมินความเสี่ยงการทุจริต
		ด้านที่	กระบวนการ/โครงการ/กิจกรรม
๑.	ทุกกองงาน	๑	-การดำเนินการยื่นคำขออนุญาตก่อสร้าง/ตัดแปลง/รื้อถอนอาคารฯ -กระบวนการด้านพัสดุ/จัดทำร่างขอบเขตงาน/กำหนดราคากลาง/การตรวจการจ้างฯ -การดำเนินการยื่นคำขออนุญาตค่าธรรมเนียมใบอนุญาต การประเมินภาษีทุกประเภท
๒.	ทุกกองงานที่ รับผิดชอบ	๒	-การใช้อำนาจและตำแหน่งหน้าที่ตามกฎหมาย/การรับผลประโยชน์สินบน -การจ่ายเงินผ่านระบบ KTB Kungthai Corporate Online -กระบวนการ จัดซื้อจัดจ้าง การเบิกจ่ายเงิน การจัดเก็บรายได้
๓.	ทุกกองงานที่ รับผิดชอบ	๓	-การใช้อำนาจและตำแหน่งหน้าที่/การจัดโครงการ/การรับผลประโยชน์ สินบน/การยืมทรัพย์สินของทางราชการ (รถยนต์) หรือทรัพย์สินอื่นใด
๔.	สำนักปลัด	๔	การบริหารงานบุคคล

๕.๕.๔ มาตรการการดำเนินการเพื่อจัดการความเสี่ยงการทุจริตและประพฤติมิชอบในประเด็นที่เกี่ยวข้องกับ สินบน

ปัญหาการทุจริตเมื่อเกิดขึ้นแล้วย่อมมีผลกระทบทางลบ ซึ่งปัญหามาจากสาเหตุต่าง ๆ ที่ค้นหาต้นตอที่แท้จริงได้ยาก จึงจำเป็นต้องวิเคราะห์ความเสี่ยงด้านการทุจริตล่วงหน้าเสมอ การป้องกันการทุจริตคือการแก้ไข
ปัญหาการทุจริตที่ยั่งยืน อันเป็นหน้าที่ความรับผิดชอบของหัวหน้าส่วนราชการและเป็นเจตจำนงของทุกองค์กรที่
ร่วมต่อต้านการทุจริตทุกรูปแบบ

จาก ข้อ ๕.๕.๓ ที่ได้นำกระบวนการงาน/โครงการ/กิจกรรม มาทำการประเมินเพื่อวิเคราะห์หาความเสี่ยงภายใน
หน่วยงาน พบว่า

ด้านที่ ๑ ความเสี่ยงการทุจริตที่ด้านการอนุมัติ อนุญาต ตาม พรบ.การอำนวยความสะดวกฯ พ.ศ.๒๕๕๘

กระบวนการงาน : การดำเนินการยื่นคำขออนุญาตก่อสร้าง/ตัดแปลง/รื้อถอนอาคาร

เหตุการณ์ความเสี่ยง (Risk Factor) : ผู้รับผิดชอบมีการเรียกรับเงิน/ทรัพย์สินหรือประโยชน์อื่นใดจากผู้มาติดต่อ
เพื่อแลกกับการอนุญาตก่อสร้าง/ตัดแปลง/รื้อถอนอาคาร

Risk Score : อยู่ที่ ระดับที่ ๘ (ปานกลาง) ควรกำหนดมาตรการขึ้นมาเพื่อป้องกันเหตุในวันข้างหน้า

ด้านที่ ๒ ความเสี่ยงการทุจริตด้านการใช้อำนาจและตำแหน่งหน้าที่ ตามกฎหมาย/การให้บริการตามภารกิจ

กระบวนการงาน : การจ่ายเงินผ่านระบบ KTB Kungthai Corporate Online ,การเรียกรับเงินทรัพย์สิน สินบน

เหตุการณ์ความเสี่ยง (Risk Factor) : การเข้าถึง User id และ Password ของ สิทธิ Maker และ Authorizer
เพื่อเข้าไปทำธุรกรรมโอนเงินจากบัญชีธนาคารผ่านระบบ KTB Kungthai Corporate Online

Risk Score : อยู่ที่ ระดับที่ ๔ (ต่ำ) ควรกำหนดมาตรการและกำกับดูแลอย่างสม่ำเสมอ **Risk Score :** อยู่ที่
ระดับที่ ๒๕ (สูงมาก) ต้องกำหนดมาตรการขึ้นมาเพื่อป้องกันเหตุในการทุจริต

ด้านที่ ๓ ความเสี่ยงการทุจริตด้านการใช้จ่ายงบประมาณ

กระบวนการงาน : การใช้งบประมาณ การเบิกจ่ายเงินงบประมาณ

เหตุการณ์ความเสี่ยง (Risk Factor) : การเบิกจ่ายงบประมาณที่ไม่ถูกต้องตามระเบียบ การเบิกจ่ายงบประมาณ
ให้กับประโยชน์พวกพ้อง การละเว้นการปฏิบัติหน้าที่

Risk Score : อยู่ที่ ระดับที่ ๔ (ต่ำ) ควรกำหนดมาตรการและกำกับดูแลอย่างสม่ำเสมอ

ด้านที่ ๔ ความเสี่ยงการทุจริตด้านการจัดซื้อจัดจ้าง

กระบวนการงาน : กระบวนการจัดซื้อจัดจ้างในหน่วยงานราชการหรือการออกไปอนุญาต/การจัดเงินรายได้ ต่างๆ ใน
ระบบงานของการจัดซื้อจัดจ้าง,การเบิกจ่ายเงิน,การจัดเก็บรายได้

เหตุการณ์ความเสี่ยง (Risk Factor) : การเรียกรับเงินทรัพย์สิน สินบน เพื่อให้ได้มาซึ่งข้อมูลกระบวนการจัดซื้อ
จัดจ้างในหน่วยงานราชการหรือการออกไปอนุญาต/การจัดเงินรายได้ ต่างๆ เพื่อให้ได้มาซึ่งผลประโยชน์ของ
ตนเอง ในระบบงานของการจัดซื้อจัดจ้าง,การเบิกจ่ายเงิน,การจัดเก็บรายได้

ด้านที่ ๕ ความเสี่ยงการทุจริตด้านการบริหารงานบุคคล

กระบวนการงาน : การบริหารงานด้วยความซื่อสัตย์สุจริต มี คุณธรรม และความโปร่งใส

เหตุการณ์ความเสี่ยง (Risk Factor) : การลัดคิวให้กับผู้ใช้บริการที่คุ้นเคย/การส่งเสริมหรือสนับสนุนให้
ผู้ร่วมงานแสวงหาประโยชน์ส่วนตน/การซื้อขายการเลื่อนระดับหรือความดีความชอบพิเศษ/การเพิกเฉยต่อการ
รักษาผลประโยชน์ส่วนรวม

จากผลการประเมินทั้ง ๕ กระบวนการ นำมาเขียนเป็นมาตรการ การดำเนินการเพื่อจัดการความเสี่ยงการทุจริต
และประพฤติมิชอบ

การประเมินความเสี่ยงการทุจริตในประเด็นที่เกี่ยวข้องกับสินบน ด้านการอนุมัติ อนุญาต กระบวนการ : การดำเนินการยื่นคำขออนุญาตก่อสร้าง/ตัดแปลง/รื้อถอนอาคาร

ที่	กลุ่มงาน/ กอง	เหตุการณ์ ความเสี่ยง (Risk Factor)	Know Factor (เคยเกิดขึ้น แล้ว)	UnKnow Factor (ยังไม่เคย เกิดขึ้น)	Risk Scor (Lxi)			มาตรการและการดำเนินการในการ บริหารจัดการความเสี่ยงการทุจริต	ผู้รับผิดชอบ
					Likelihood ความน่าจะเป็น	Impact ผลกระทบ	Risk Score (อ้างอิง ๔.เกณฑ์การ วัดระดับ)		
๑	กองช่าง	เรียกรับเงิน/ ทรัพย์สิน หรือ ประโยชน์อื่นใด จากผู้มาติดต่อ เพื่อแลกกับการ อนุญาต ก่อสร้าง/ ตัดแปลง/รื้อ ถอนอาคาร	-	/	-	-	-	<ul style="list-style-type: none"> - จัดทำคู่มือสำหรับประชาชนของเทศบาลฯ พร้อมเผยแพร่ผ่านเว็บไซต์ เรื่องการพิจารณาอนุญาต ออกใบอนุญาต/ออกใบรับรอง ตาม พรบ.ควบคุมอาคาร พ.ศ. ๒๕๒๒ และแก้ไขเพิ่มเติม - จัดทำผังหรือขั้นตอนการปฏิบัติงานปิดไว้ในสถานที่ปฏิบัติงานอย่างชัดเจน - กำหนดระยะเวลาของแต่ละขั้นตอนให้เป็นไปตามกฎหมาย ระเบียบ ข้อบังคับ ที่กำหนด - ส่งเจ้าหน้าที่เข้าอบรมศึกษาเพิ่มเติมเพื่อสร้างการรับรู้ในแนวทางปฏิบัติที่ถูกต้อง - มีการจัดทำข้อควรทำและไม่ควรทำ (Dos and Don'ts) ให้เจ้าหน้าที่ปฏิบัติตามอย่างเคร่งครัด - กำหนดให้มีการรับฟังความคิดเห็นต่อการมาตรการควบคุม ความเสี่ยงการทุจริตจากผู้ขอรับใบอนุญาต ทั้งนี้ เพื่อนำความเห็นดังกล่าวไปพิจารณาดำเนินการปรับปรุงมาตรการการควบคุม ความเสี่ยงการทุจริตต่อไป 	กองช่าง

การประเมินความเสี่ยงการทุจริตในประเด็นที่เกี่ยวกับสินบน

การใช้อำนาจและตำแหน่งหน้าที่ตามกฎหมาย : การจ่ายเงินผ่านระบบ KTB Kungthai Corporate Online

ที่	กลุ่มงาน/ กอง	เหตุการณ์ ความเสี่ยง (Risk Factor)	Know Factor (เคยเกิดขึ้น แล้ว)	UnKnow Factor (ยังไม่เคย เกิดขึ้น)	Risk Scor (Lxi)			มาตรการและการและการดำเนินการในการ บริหารจัดการความเสี่ยงการทุจริต	ผู้รับผิดชอบ
					Likelihood ความน่าจะเป็น	Impact ผลกระทบ	Risk Score (อ้างอิง ๔.เกณฑ์การ วัดระดับ)		
๒	กองคลัง	การเข้าถึง User id และ Password ของ สิทธิ Maker และ Authorizer เพื่อเข้าไปทำธุรกรรมโอนเงินจากบัญชีธนาคารผ่านระบบ KTB Kungthai Corporate Online	-	/	-	-	-	<ul style="list-style-type: none"> - ผู้มีอำนาจจัดทำคำสั่งมอบหมายหน้าที่ความรับผิดชอบให้เฉพาะข้าราชการในส่วนของกองคลังเท่านั้น - การสร้างรหัสผ่านและการกำหนดสิทธิในการใช้งานระหว่างสิทธิ Maker และ Authorizer จะต้องไม่เป็นบุคคลคนเดียวกัน - มีการตั้งรหัสที่ยากต่อการคาดเดา และให้เปลี่ยนรหัสทุกๆ ๓ เดือน หรือมีเหตุผลอันควรเชื่อว่ามีบุคคลอื่นแอบเอารหัสไปใช้งาน - จัดทำและขออนุญาตไปยังธนาคารผู้ให้บริการเพื่อเปิดระบบป้องกัน ๒FA - ให้มีการตั้งค่ากรณีโอนเงินเบิกจ่ายในชั้นตอนอนุมัติของ Authorizer จะต้องให้มีการส่งข้อมูลแจ้งไปยัง Email ของผู้มีอำนาจสูงสุดของหน่วยงาน - เมื่อการใช้งานสิ้นสุดต้อง Log out ระบบทันที - เครื่องที่ใช้งานระบบ KTB Kungthai Corporate Online จะต้องไม่นำโปรแกรมอื่นใดมาติดตั้ง เพื่อป้องกันไวรัสที่จะเกิดขึ้นได้ในอนาคต - พิมพ์รายงานผลจากระบบทุกครั้งเพื่อเสนอผู้บังคับบัญชา 	กองคลัง

การประเมินความเสี่ยงการทุจริตในประเด็นที่เกี่ยวข้องกับสินบน
ด้านการใช้อำนาจและตำแหน่งหน้าที่ตามกฎหมาย: ในระบบงาน การจัดซื้อจัดจ้าง การเบิกจ่ายเงิน การจัดเก็บรายได้

ที่	กลุ่มงาน/ กอง	เหตุการณ์ ความเสี่ยง (Risk Factor)	Know Factor (เคยเกิดขึ้น แล้ว)	UnKnow Factor (ยังไม่เคย เกิดขึ้น)	Risk Scor (Lxi)			มาตรการและการดำเนินการในการ บริหารจัดการความเสี่ยงการทุจริต	ผู้รับผิดชอบ
					Likelihood ความน่าจะเป็น	Impact ผลกระทบ	Risk Score (อ้างอิง ๔.เกณฑ์การ วัดระดับ)		
๓	กองคลัง	การเรียกรับเงิน ทรัพย์สิน สินบน เพื่อให้ได้มาซึ่ง ข้อมูลกระบวนการ การจัดซื้อจัดจ้าง ในหน่วยงาน ราชการหรือการ ออกใบอนุญาต/ การจัดเงินรายได้ ต่างๆ เพื่อให้ได้มา ซึ่งผลประโยชน์ ของตนเอง ใน ระบบงาน ของ -การจัดซื้อจัดจ้าง -การเบิกจ่ายเงิน -การจัดเก็บรายได้	-	/	-	-	-	<ul style="list-style-type: none"> - ผู้มีอำนาจจัดทำคำสั่งมอบหมายหน้าที่ความ รับผิดชอบให้เฉพาะข้าราชการในส่วนของกองคลัง เท่านั้น -มีมาตรการป้องกันวางระบบตรวจสอบการใช้อำนาจ ของเจ้าหน้าที่ไม่ควรผิดวัตถุประสงค์ -โครงการปลูกฝังวิเคราะห์แยกแยะผลประโยชน์ส่วน ตนและผลประโยชน์ส่วนรวม --มาตรการ NO GIFT POLICY -โครงการพัฒนาคุณภาพการให้บริการตามหลักธรร มาภิบาล คุณธรรมและความโปร่งใส -มาตรการจัดให้มีระบบและช่องทางการร้องเรียน -วางระบบตรวจสอบการใช้อำนาจของเจ้าหน้าที่ 	กองคลัง

การประเมินความเสี่ยงการทุจริตในประเด็นที่เกี่ยวข้องกับสินบน ด้านการใช้อำนาจและตำแหน่งหน้าที่ตามกฎหมาย : งานให้บริการประชาชน

ที่	กลุ่มงาน/ กอง	เหตุการณ์ความ เสี่ยง (Risk Factor)	Know Factor (เคย เกิดขึ้น แล้ว)	UnKnow Factor (ยังไม่เคย เกิดขึ้น)	Risk Scor (Lxi)			มาตรการและการดำเนินการในการ บริหารจัดการความเสี่ยงการทุจริต	ผู้รับผิดชอบ
					Likelihood ความน่าจะเป็น	Impact ผลกระทบ	Risk Score (อ้างอิง ๔.เกณฑ์การ วัดระดับ)		
๔	ทุกกอง งานที่ รับผิดชอบ	๑.ไม่ให้บริการแก่ ประชาชนตาม ลำดับอันเนื่อง มา จากความสัมพันธ์ ส่วนตัวหรือการ ให้สิทธิพิเศษแก่ คนบางกลุ่มหรือมี การติดสินบนเพื่อ ให้ได้คิวเร็วขึ้น ๒.มีการเรียกรับ เงินพิเศษจากผู้ ขอรับบริการ นอกเหนือจาก ค่าธรรมเนียม ปกติ เพื่อแลกกับ การพิจารณา อนุมัติอนุญาต	-	/	-	-	-	-โครงการเสริมสร้างค่านิยมต่อต้านการทุจริต -มีมาตรการป้องกันวางระบบตรวจสอบการใช้อำนาจ ของเจ้าหน้าที่ไม่ควรผิดวัตถุประสงค์ -โครงการปลูกฝังวิเคราะห์แยกแยะผลประโยชน์ส่วน ตนและผลประโยชน์ส่วนรวม --มาตรการ NO GIFT POLICY -โครงการพัฒนาคุณภาพการให้บริการตามหลักธรร มาภิบาล คุณธรรมและความโปร่งใส -มาตรการจัดให้มีระบบและช่องทางการร้องเรียน -วางระบบตรวจสอบการใช้อำนาจของเจ้าหน้าที่ - กำหนดให้มีการรับฟังความคิดเห็นต่อการ มาตรการควบคุมความเสี่ยงการทุจริตจากผู้ขอรับ บริการ ทั้งนี้ เพื่อนำความเห็นดังกล่าวไปพิจารณา ดำเนินการปรับปรุงมาตรการการควบคุมความ เสี่ยงการทุจริตกรณีเกี่ยวกับการรับสินบน ต่อไป	

การประเมินความเสี่ยงการทุจริตในประเด็นที่เกี่ยวกับสินบน

ด้านการใช้อำนาจและตำแหน่งหน้าที่ : การใช้ทรัพย์สินของราชการ/การจัดโครงการ/การรับผลประโยชน์สินบน

ที่	กลุ่มงาน/ กอง	เหตุการณ์ความ เสี่ยง (Risk Factor)	Know Factor (เคยเกิดขึ้น แล้ว)	UnKnow Factor (ยังไม่เคย เกิดขึ้น)	Risk Scor (Lxi)			มาตรการและการดำเนินการในการ บริหารจัดการความเสี่ยงการทุจริต	ผู้รับผิดชอบ
					Likelihood ความน่าจะเป็น	Impact ผลกระทบ	Risk Score (อ้างอิง ๔.เกณฑ์การ วัดระดับ)		
๕	ทุกกอง งานที่ รับผิดชอบ	นำรถราชการไปใช้ ประโยชน์ส่วนตัว และการนำไปใช้ นอกเวลาราชการ	-	/	-	-	-	<ul style="list-style-type: none"> - ผู้ขอใช้มในเวลาราชการต้องกรอกแบบฟอร์มขอใช้พร้อมเหตุผลประกอบให้ผู้มีอำนาจพิจารณา - การนำรถไปใช้ต้องปฏิบัติตามกฎระเบียบอย่างเคร่งครัดหรือกฎหมายอื่นที่เกี่ยวข้องเพื่อป้องกันการเบียดบังทรัพย์สินที่อาจเกิดขึ้นได้ - ผู้ใช้รถต้องบันทึกระยะทางก่อนไปและกลับพร้อมระบุสถานที่ในสมุดบันทึกใช้รถทุกครั้ง - ห้ามนำรถราชการไปใช้ในสถานที่เสี่ยงและสถานที่อโคจร 	ทุกกองงาน
	สำนักปลัด	เลือกทำกิจกรรม โครงการในพื้นที่ที่ คุ้มเคยส่วนตัวและ ได้ประโยชน์ตอบ แทนในทาง การเมือง	-	/	-	-	-	เจ้าหน้าที่ของรัฐต้องพิจารณาพื้นที่ประสบปัญหาและมีความจำเป็นเป็นลำดับแรกในการจัดทำโครงการหรือกิจกรรม ยึดผลการพิจารณาจากการประชาคมหรือการประชาพิจารณ์เป็นหลัก	

การประเมินความเสี่ยงการทุจริตในประเด็นที่เกี่ยวกับสินบน ด้านการประเมินความเสี่ยงการทุจริตด้าน : การบริหารงานบุคคล

ที่	กลุ่มงาน/ กอง	เหตุการณ์ความ เสี่ยง (Risk Factor)	Know Factor (เคย เกิดขึ้น แล้ว)	UnKnow Factor (ยังไม่เคย เกิดขึ้น)	Risk Scor (Lxi)			มาตรการและการดำเนินการในการ บริหารจัดการความเสี่ยงการทุจริต	ผู้รับผิดชอบ
					Likelihood ความน่าจะเป็น	Impact ผลกระทบ	Risk Score (อ้างอิง ๔.เกณฑ์การ วัดระดับ)		
๖	งานบริหาร บุคคล	-การลงชื่อมา ปฏิบัติหน้าที่ ราชการไม่ตรง ตามความเป็นจริง มีความ คืบเคย ความแครงใจกัน	-	/	-	-	-	- ใช้ระบบสแกนลายมือชื่อ หรือแต่งตั้งผู้รับผิดชอบ ตรวจสอบการลงเวลาปฏิบัติงานของพนักงานอย่าง เคร่งครัด	สำนักปลัด
		-มีการรับบุคคลที่ เป็นเครือญาติหรือ บุคคลที่ตนได้รับ ผล ประโยชน์เข้า ทำงาน -การบรรจุแต่งตั้ง โยกย้ายโอนเลื่อน ตำแหน่งเงินเดือน ไม่เป็นธรรมเอาแต่ พวกพ้อง หรือมี การเรียกรับเงิน เพื่อให้ได้รับการ แต่งตั้งเลื่อนระดับ	-	/	-	-	-	-ตั้งแต่คณะกรรมการประกาศรับสมัครและ ดำเนินการคัดเลือกอย่างโปร่งใสยุติธรรม -โครงการเสริมสร้างค่านิยมต่อต้านการทุจริต -มีมาตรการป้องกันวางระบบตรวจสอบการใช้อำนาจ ของเจ้าหน้าที่ไม่ควรผิดวัตถุประสงค์ -โครงการปลูกฝังวิเคราะห้แยกแยะผลประโยชน์ส่วน ตนและผลประโยชน์ส่วนรวม --มาตรการ NO GIFT POLICY -โครงการพัฒนาคุณภาพการให้บริการตามหลักธรร มาภิบาล คุณธรรมและความโปร่งใส -มาตรการจัดให้มีระบบและช่องทางการร้องเรียน -วางระบบตรวจสอบการใช้อำนาจของเจ้าหน้าที่ -สร้างความโปร่งใสในการเลื่อนชั้น มาตรการเปิดเผยข้อมูลการบริหารงานบุคคล	สำนักปลัด

**มาตรการการดำเนินการเพื่อจัดการความเสี่ยงการทุจริตและประพฤติมิชอบในประเด็นที่เกี่ยวข้องกับสินบน
ของ เทศบาลตำบลพระแท่นลำพระยา ประจำปีงบประมาณ พ.ศ. ๒๕๖๗**

ลำดับ	เหตุการณ์ความเสี่ยง (Risk Factor)	มาตรการ การดำเนินการเพื่อจัดการความเสี่ยงการทุจริตและประพฤติมิชอบ	ระยะเวลาการดำเนินการเป็นไตรมาส			ผลการดำเนินงาน	คำแนะนำเพิ่มเติม	ปัญหาและอุปสรรค	
๑	เรียกรับเงิน/ทรัพย์สิน สินบน หรือประโยชน์อื่นใดจากผู้มาติดต่อ เพื่อแลกกับการอนุญาตก่อสร้าง/ตัดแปลง/รื้อถอนอาคาร	๑. จัดทำข้อควรทำและไม่ควรทำ (Dos and Don'ts) ให้เจ้าหน้าที่ปฏิบัติตามอย่างเคร่งครัด ๒. จัดทำคู่มือสำหรับประชาชนของเทศบาล พร้อมเผยแพร่ผ่านเว็บไซต์ เรื่องการพิจารณาอนุญาต ออกใบอนุญาต/ออกใบรับรอง ตาม พรบ.ควบคุมอาคาร พ.ศ. ๒๕๖๒ และแก้ไขเพิ่มเติม ๓. จัดทำผังหรือขั้นตอนการปฏิบัติงานปิดไว้ในสถานที่ปฏิบัติงานอย่างชัดเจน ๔. กำหนดระยะเวลาของแต่ละขั้นตอนให้เป็นไปตามกฎหมาย ระเบียบ ข้อบังคับ ที่กำหนด ๕. ส่งเจ้าหน้าที่เข้าอบรมศึกษาเพิ่มเติมเพื่อสร้างการรับรู้ในแนวทางปฏิบัติที่ถูกต้อง ๖. กำหนดให้มีการรับฟังความคิดเห็นต่อการมาตรการควบคุม ความเสี่ยงการทุจริตจากผู้ขอรับใบอนุญาต ทั้งนี้ เพื่อนำความคิดเห็นดังกล่าวไปพิจารณาดำเนินการปรับปรุง มาตรการการควบคุมความเสี่ยงการทุจริตต่อไป	→	→	→	→	๑.๑ - ๑๔ ดำเนินการเรียบร้อย ส่วน ๑.๕-๑.๖ ดำเนินงานต่อเนื่อง ตลอดปีงบประมาณ	ให้หน่วยตรวจสอบภายในปรับปรุงหรือเพิ่มแผนบริหารความเสี่ยงให้สอดคล้องกับตรวจสอบภายใน	ระเบียบและแนวทางปฏิบัติมีการเปลี่ยนแปลงบ่อยเกินไปส่งผลให้ผู้ปฏิบัติงานตามไม่ทันระเบียบยังยึดถือแนวปฏิบัติเดิม ๆ

ลำดับ	เหตุการณ์ความเสี่ยง (Risk Factor)	มาตรการ การดำเนินการเพื่อจัดการ ความเสี่ยงการทุจริตและประพฤติมิชอบ	ระยะเวลาการ ดำเนินการเป็น ไตรมาส				ผลการดำเนินงาน	คำแนะนำเพิ่มเติม	ปัญหาและอุปสรรค
๒	การเข้าถึง User id และ Password ของ สิทธิ Maker และ Authorizer เพื่อ เข้าไปทำธุรกรรม โอนเงินจากบัญชี ธนาคารผ่านระบบ KTB Kungthai Corporate Online	<p>๑ ผู้มีอำนาจจัดทำคำสั่งมอบหมายหน้าที่ ความรับผิดชอบให้เฉพาะข้าราชการใน ส่วนของกองคลังเท่านั้น</p> <p>๒.การสร้างรหัสผ่านและการกำหนดสิทธิ ในการใช้งาน ระหว่างสิทธิ Maker และ Authorizer จะต้องไม่เป็นบุคคลคน เดียวกัน</p> <p>๓.มีการตั้งรหัสที่ยากต่อการคาดเดา และ ให้เปลี่ยนรหัสทุกๆ ๓ เดือน หรือมีเหตุผล อันควรเชื่อว่ามีบุคคลอื่นแอบเอารหัสไป ใช้งาน</p> <p>๔.จัดทำและขออนุญาตไปยังธนาคารผู้ ให้บริการเพื่อเปิดระบบป้องกัน ๒FA</p> <p>๕.ให้มีการตั้งค่ากรณีโอนเงินเบิกจ่ายใน ชั้นตอนอนุมัติของ Authorizer จะต้องให้ มีการส่งข้อมูลแจ้งไปยัง Email ของผู้มี อำนาจสูงสุดของหน่วยงาน</p> <p>๖.เมื่อการใช้งานสิ้นสุดต้อง Log out ระบบทันที</p>	→				<p>๑.-๓.ดำเนินการ เสร็จสิ้น</p> <p>๔.อยู่ระหว่างรอผล ตอบกลับจาก ธนาคารกรุงไทย</p> <p>๕. - ๘. ผู้ปฏิบัติงาน ยึดถือปฏิบัติอย่าง เคร่งครัด</p>	<p>- เห็นควรติดตั้ง โปรแกรมแอนตี้ไวรัส ที่มีลิขสิทธิ์เป็นของ แท้เพื่อป้องกันการ บุกรุกจากผู้ไม่หวังดี</p> <p>- เร่งรัดติดตาม สอบถามผลการ อนุมัติขอใช้งาน ระบบ ๒FA เพื่อให้ ระบบมีความ ปลอดภัยเพิ่มสูงขึ้น</p>	<p>- ไม่มี -</p> <p>เนื่องจาก ผู้ปฏิบัติงานเข้าใจ การทำงานของระบบ เป็นอย่างดี</p>

ลำดับ	เหตุการณ์ความเสี่ยง (Risk Factor)	มาตรการ การดำเนินการเพื่อจัดการ ความเสี่ยงการทุจริตและประพฤติมิชอบ	ระยะเวลาการ ดำเนินการเป็น ไตรมาส				ผลการดำเนินงาน	คำแนะนำเพิ่มเติม	ปัญหาและอุปสรรค
		<p>๒.๗ เครื่องที่ใช้งานระบบ KTB Kungthai Corporate Online จะต้องไม่มา โปรแกรมอื่นใดมาติดตั้ง เพื่อป้องกันไวรัส ที่จะเกิดขึ้นได้ในอนาคต</p> <p>๒.๘ พิมพ์รายงานผลจากระบบทุกครั้ง เพื่อเสนอผู้บังคับบัญชา</p>	→			→			
	<p>การเรียกรับเงิน ทรัพย์สิน สินบน เพื่อให้ได้มาซึ่งข้อมูล กระบวน การจัดซื้อจัด จ้างในหน่วยงาน ราชการหรือการออก ใบอนุญาต/การจัดเงิน รายได้ ต่างๆ เพื่อให้ ได้มาซึ่งผลประโยชน์ ของตนเอง ใน ระบบงาน ของ</p> <ul style="list-style-type: none"> -การจัดซื้อจัดจ้าง -การเบิกจ่ายเงิน -การจัดเก็บรายได้ 	<p>๑.เพื่อยกระดับเจตจำนงทางการเมืองในการต่อต้านการทุจริตของผู้บริหาร อปท.</p> <p>๒.ปลูกจิตสำนึกรับผิดชอบในผลประโยชน์ของสาธารณะของข้าราชการฝ่ายการเมือง ข้าราชการฝ่ายบริหารบุคลากรของ อปท.</p> <p>๓.จัดการบริหารราชการของ อปท.ให้เป็นไปตามหลักบริหารกิจการบ้านเมืองที่ดี</p> <p>๔.ส่งเสริมบทบาทการมีส่วนร่วม ของภาค ประชาชนในการบริหารกิจการของ อปท.</p> <p>๕.พัฒนาระบบ กลไก มาตรการ รวมถึง เครือข่ายในการตรวจสอบการปฏิบัติราชการ ขององค์กรปกครองส่วนท้องถิ่น</p>	→			→	ดำเนินการเรียบบริยาย ตลอดปีงบประมาณ	<ul style="list-style-type: none"> - ผู้มีอำนาจจัดทำคำสั่ง มอบหมายหน้าที่ความ รับผิดชอบให้เฉพาะ ข้าราชการในส่วนของที่ เกี่ยวข้องเท่านั้น -มีมาตรการป้องกันวาง ระบบตรวจสอบการใช้ อำนาจของเจ้าหน้าที่ไม่ควรมี ผิดวัตถุประสงค์ -โครงการปลูกฝังวิเคราะห แยกแยะผลประโยชน์ส่วน ตนและผลประโยชน์ ส่วนรวม --มาตรการ NO GIFT POLICY -โครงการพัฒนาคุณภาพ การให้บริการตามหลักธรร มาภิบาล คุณธรรมและ ความโปร่งใส -มาตรการจัดให้มีระบบและ ช่องทางการร้องเรียน -วางระบบตรวจสอบการใช้ อำนาจของเจ้าหน้าที่ 	

ลำดับ	เหตุการณ์ความเสี่ยง (Risk Factor)	มาตรการ การดำเนินการเพื่อจัดการ ความเสี่ยงการทุจริตและประพฤติมิชอบ	ระยะเวลาการ ดำเนินการเป็น ไตรมาส				ผลการดำเนินงาน	คำแนะนำเพิ่มเติม	ปัญหาและอุปสรรค
๓	<p>๑.ไม่ให้บริการแก่ประชาชนตาม ลำดับ อันเนื่อง มาจากความสัมพันธ์ส่วนตัว หรือการให้สิทธิ พิเศษแก่คนบางกลุ่ม หรือมีการติดสินบน เพื่อให้ได้คิวเร็วขึ้น</p> <p>๒.มีการเรียกรับเงิน พิเศษจากผู้ขอรับ บริการ นอกเหนือจาก ค่าธรรมเนียมปกติ เพื่อแลกกับการ พิจารณาอนุมัติ อนุญาต</p>	<p>-โครงการเสริมสร้างค่านิยมต่อต้านการ ทุจริต</p> <p>-มีมาตรการป้องกันวางระบบตรวจสอบการ ใช้อำนาจของเจ้าหน้าที่ไม่ควรผิด วัตถุประสงค์</p> <p>-โครงการปลูกฝังวิเคราะห์แยกแยะ ผลประโยชน์ส่วนตนและผลประโยชน์ ส่วนรวม</p> <p>-มาตรการ NO GIFT POLICY</p> <p>-โครงการพัฒนาคุณภาพการให้บริการตาม หลักธรรมาภิบาล คุณธรรมและความ โปร่งใส</p> <p>-มาตรการจัดให้มีระบบและช่องทางการ ร้องเรียน</p> <p>-วางระบบตรวจสอบการใช้อำนาจของ เจ้าหน้าที่</p> <p>- กำหนดให้มีการรับฟังความคิดเห็นต่อ การมาตรการควบคุมความเสี่ยงการทุจริต จากผู้ขอรับบริการ ทั้งนี้ เพื่อนำความเห็น ดังกล่าวไปพิจารณาดำเนินการปรับปรุง มาตรการการควบคุมความเสี่ยงการทุจริต กรณีเกี่ยวกับการรับสินบน ต่อไป</p>				→	ดำเนินการเรียบบรรยากาศ ตลอดปีงบประมาณ	ตั้งแต่เจ้าหน้าที่เพื่อ ติดตามผลการ ดำเนินงานเป็นระยะ และต่อเนื่อง	

ลำดับ	เหตุการณ์ความ เสี่ยง (Risk Factor)	มาตรการ การดำเนินการเพื่อจัดการ ความเสี่ยงการทุจริตและประพฤติมิชอบ	ระยะเวลาการ ดำเนินการเป็น ไตรมาส				ผลการดำเนินงาน	คำแนะนำเพิ่มเติม	ปัญหาและอุปสรรค
๔	การนำรถยนต์ของ เทศบาลไปใช้ใน กิจ ธุระของตน นอกเหนือ จากงานของทาง ราชการ พร้อมทั้งเบิก ค่าน้ำมันเชื้อเพลิง ไป ใช้ด้วย	๑. จัดทำแนวทางปฏิบัติในการใช้/ การยืม ทรัพย์สิน ทางราชการ ตามระเบียบ ที่ เกี่ยวข้อง ๒.จัดทำทะเบียน คุมการเบิกจ่าย น้ำมัน อย่างเคร่งครัด				→	จำนวนเรื่องร้องเรียน เกี่ยวกับการนำ ทรัพย์สิน ทางราชการ ไปใช้ นอกสถานที่เพื่อ ประโยชน์ส่วนตน	- การนำรถไปใช้ต้อง ปฏิบัติตามระเบียบฯ อย่างเคร่งครัดหรือ กฎหมายอื่นที่ เกี่ยวข้องเพื่อป้องกัน เหตุอาจเกิดขึ้นได้	
	เลือกทำกิจกรรม โครงการในพื้นที่ที่ คุ้มเคยส่วนตัวและได้ ประโยชน์ตอบแทน ในทางการเมือง	๑.จัดให้มีการประชาคมหมู่บ้านเพื่อรับฟัง การประชาพิจารณ์ก่อนจัดทำโครงการ ๒.แต่งตั้งคณะกรรมการกลั่นกรอง พิจารณาโครงการ				→	ประชาชนได้รับ ผลประโยชน์ตรงตาม ความต้องการจาก โครงการของรัฐ	- ผู้มีอำนาจจัดทำ คำสั่งมอบหมายหน้าที่ ความรับผิดชอบให้ เฉพาะข้าราชการใน ส่วนองที่เกี่วข้อง -ยึดตามกฎระเบียบที่ เกี่ยวข้อง	

ลำดับ	เหตุการณ์ความเสี่ยง (Risk Factor)	มาตรการ การดำเนินการเพื่อจัดการ ความเสี่ยงการทุจริตและประพฤติมิชอบ	ระยะเวลาการ ดำเนินการเป็น ไตรมาส				ผลการดำเนินงาน	คำแนะนำเพิ่มเติม	ปัญหาและอุปสรรค
๕	-การลงชื่อมาปฏิบัติหน้าที่ราชการไม่ตรงตามความเป็นจริง	- ใช้ระบบสแกนลายมือชื่อ หรือแต่งตั้งผู้รับผิดชอบตรวจสอบการลงเวลาปฏิบัติงานของพนักงานอย่างเคร่งครัด -จัดระบบมาตรการบุคลากรควบคุมการปฏิบัติงาน					-เปิดให้รับฟังความคิดเห็นจากบุคลากรภายในหน่วยงานจัดทำ เพื่อจัดทำรายงานผลการปฏิบัติงานเสนอผู้บังคับบัญชาเป็นประจำอย่างต่อเนื่อง	- ต้องปฏิบัติตามกฎระเบียบฯ ที่วางไว้อย่างเคร่งครัด	
	-มีการรับบุคคลที่เป็นเครือญาติหรือบุคคลที่ตนได้รับผลประโยชน์เข้าทำงาน -การบรรจุแต่งตั้งโยกย้ายโอนเลื่อนตำแหน่งเงินเดือน ไม่เป็นธรรมเอาแต่พวกพ้อง หรือมีการเรียกรับเงินเพื่อให้ได้รับการแต่งตั้งเลื่อนระดับ	-ประกาศรับสมัครและดำเนินการคัดเลือกอย่างโปร่งใสยุติธรรม -โครงการเสริมสร้างค่านิยมต่อต้านการทุจริต -มีมาตรการป้องกันวางระบบตรวจสอบการใช้อำนาจของเจ้าหน้าที่ไม่ควรผิดวัตถุประสงค์ -โครงการปลูกฝังวิเคราะห์แยกแยะผลประโยชน์ส่วนตนและผลประโยชน์ส่วนรวม -มาตรการ NO GIFT POLICY -โครงการพัฒนาคุณภาพการให้บริการตามหลักธรรมาภิบาล คุณธรรมและความโปร่งใส -มาตรการจัดให้มีระบบและช่องทางการร้องเรียน -วางระบบตรวจสอบการใช้อำนาจของเจ้าหน้าที่ -สร้างความโปร่งใสในการเลื่อนชั้น มาตรการเปิดเผยข้อมูลการบริหารงานบุคคล					-ประกาศผลการดำเนินงาน เพื่อรับฟังข้อทักท้วง อย่างมีความโปร่งใส ยุติธรรม	- ผู้มีอำนาจจัดทำคำสั่งมอบหมายหน้าที่ความรับผิดชอบให้เฉพาะข้าราชการในส่วนของที่เกี่ยวข้อง ยึดตามกฎระเบียบที่เกี่ยวข้อง เคร่งครัด	

ลำดับ	เหตุการณ์ความเสี่ยง (Risk Factor)	มาตรการ การดำเนินการเพื่อจัดการ ความเสี่ยงการทุจริตและประพฤติมิชอบ	ระยะเวลาการ ดำเนินการเป็น ไตรมาส				ผลการดำเนินงาน	คำแนะนำเพิ่มเติม	ปัญหาและอุปสรรค
๖	<p>๑.การเลือกปฏิบัติไม่ ให้บริการแก่ประชาชนตามลำดับอัน เนื่อง มาจากความ สัมพันธ์ส่วนตัวหรือ การให้สิทธิพิเศษแก่ คนบางกลุ่มหรือมี การติดสินบนเพื่อให้ ได้คิวเร็วขึ้น</p> <p>๒.มีการเรียกรับเงิน พิเศษจากผู้ขอรับ บริการนอกเหนือ จากค่าธรรมเนียม ปกติ เพื่อแลกกับการ พิจารณาอนุมัติ อนุญาต</p>	<p>-โครงการเสริมสร้างค่านิยมต่อต้านการ ทุจริต</p> <p>-มีมาตรการป้องกันวางระบบตรวจสอบการ ใช้อำนาจของเจ้าหน้าที่ไม่ควรผิด วัตถุประสงค์</p> <p>-โครงการปลูกฝังวิเคราะห์แยกแยะ ผลประโยชน์ส่วนตนและผลประโยชน์ ส่วนรวม</p> <p>-มาตรการ NO GIFT POLICY</p> <p>-โครงการพัฒนาคุณภาพการให้บริการตาม หลักธรรมาภิบาล คุณธรรมและความ โปร่งใส</p> <p>-มาตรการจัดให้มีระบบและช่องทางการ ร้องเรียน</p> <p>-วางระบบตรวจสอบการใช้อำนาจของ เจ้าหน้าที่</p> <p>- กำหนดให้มีการรับฟังความคิดเห็นต่อ การมาตรการควบคุมความเสี่ยงการทุจริต จากผู้ขอรับบริการ ทั้งนี้ เพื่อนำความเห็น ดังกล่าวไปพิจารณาดำเนินการปรับปรุง มาตรการการควบคุมความเสี่ยงการทุจริต กรณีเกี่ยวกับการรับสินบน ต่อไป</p>				→	<p>-เปิดให้รับฟังความ คิดเห็นจากบุคลากร ภายในหน่วยงาน และ จัดทำแบบสำรวจแบบ ประเมินจากบุคคล ภายนอก เพื่อจัดทำ ผลสรุปเสนอผู้บริหาร</p>	<p>- ต้องปฏิบัติตาม ระเบียบฯ อย่าง เคร่งครัด</p>	

การประเมินความเสี่ยง ปิงบประมาณ พ.ศ.๒๕๖๗
 เทศบาลตำบลพระแท่นลำพระยา

ความเสี่ยง	ผลกระทบ/ความเสียหายที่ อาจเกิดขึ้น	ปัจจัยเสี่ยงสาเหตุ	ประเภท ความเสี่ยง	โอกาส/ ความถี่	ผลกระทบ /ความ รุนแรง	คะแนน ความเสี่ยง	ระดับ ความเสี่ยง	ผู้รับผิดชอบ
๑.กิจกรรมการเบิก จ่ายเงินเบี้ยยังชีพ ผู้สูงอายุ ผู้พิการ	การจ่ายเงินเบี้ยยังชีพเกิดความ ผิดพลาด ไม่ตรงกับข้อ ข้อเท็จจริง	ผู้ได้รับเบี้ยยังชีพ ยังขาดความร่วมมือ ในการแจ้งข้อมูลที่เป็นข้อเท็จจริง กรณีการเสียชีวิตการเปลี่ยนแปลงที่ อยู่อาศัยและการได้รับเงินค่าตอบแทน สวัสดิการ หรือสิทธิประโยชน์อื่นๆ จากหน่วยงานของรัฐโดยเจ้าหน้าที่ ไม่ได้รับแจ้งการเปลี่ยนแปลง	ด้านการ ปฏิบัติงาน	๓	๓	๙	ปานกลาง	สำนักปลัด

การประเมินความเสี่ยง ปีงบประมาณ พ.ศ.๒๕๖๗
เทศบาลตำบลพระแท่นลำพระยา

ความเสี่ยง	ผลกระทบ/ความเสียหายที่ อาจเกิดขึ้น	ปัจจัยเสี่ยงสาเหตุ	ประเภท ความเสี่ยง	โอกาส/ ความถี่	ผลกระทบ /ความ รุนแรง	คะแนน ความเสี่ยง	ระดับ ความเสี่ยง	ผู้รับผิดชอบ
๒.กิจกรรมงานส่งเสริม และสนับสนุนความเข้ม แข็งของชุมชน	๑.การจัดกิจกรรมโครงการใน แผนงานส่งเสริมพัฒนาคุณภาพ ชีวิต กลุ่ม/ชมรม ฯ ด้านต่างๆ ไม่ประสบความสำเร็จสูงสุด ตามที่ตั้งเป้าหมายไว้	๑.จำนวนผู้เข้าร่วมโครงการไม่ถึง เป้าหมาย ขาดการประชาสัมพันธ์ที่ เพียงพอ ตลอดจนประชาชนผู้สูงอายุ ไม่สามารถเข้าถึงโซเชียล เทคโนโลยี ได้ ๒.ขาดการติดตามผลและการ ประเมินผลการจัดโครงการที่แล้วเสร็จ อย่างต่อเนื่อง	ด้านการ ปฏิบัติงาน	๓	๓	๙	ปานกลาง	สำนักปลัด

การประเมินความเสี่ยง ปีงบประมาณ พ.ศ.๒๕๖๗
 เทศบาลตำบลพระแท่นลำพระยา

ความเสี่ยง	ผลกระทบ/ความเสียหายที่ อาจเกิดขึ้น	ปัจจัยเสี่ยงสาเหตุ	ประเภท ความเสี่ยง	โอกาส/ ความถี่	ผลกระทบ /ความ รุนแรง	คะแนน ความเสี่ยง	ระดับ ความเสี่ยง	ผู้รับผิดชอบ
๓.กิจกรรมงานส่งเสริม การเกษตร	๑.โครงการ/กิจกรรมในงาน ส่งเสริมพัฒนาด้านการเกษตร ไม่ต่อเนื่อง ไม่ประสพ ความสำเร็จสูงสุดตามที่ ตั้งเป้าหมายไว้	๑.ขาดบุคลากร และแผนงานการ ติดตามผลสำเร็จ ของโครงการที่ได้ จัดทำแล้วเสร็จ อย่างต่อเนื่อง	ด้านการ ปฏิบัติงาน	๓	๓	๙	ปานกลาง	สำนักปลัด

การประเมินความเสี่ยง ปิงบประมาณ พ.ศ.๒๕๖๗
เทศบาลตำบลพระแท่นลำพระยา

ความเสี่ยง	ผลกระทบ/ความเสียหายที่ อาจเกิดขึ้น	ปัจจัยเสี่ยงสาเหตุ	ประเภท ความเสี่ยง	โอกาส/ ความถี่	ผลกระทบ /ความ รุนแรง	คะแนน ความเสี่ยง	ระดับ ความเสี่ยง	ผู้รับผิดชอบ
๔.กิจกรรมติดตามและ ประเมินผลการเบิก จ่ายเงินอุดหนุน ค่าอาหารกลางวันของ เทศบาลตำบลพระแท่น ลำพระยา	เทศบาลตำบลพระแท่นลำพระ ยาไม่ปฏิบัติตามระเบียบ กระทรวงมหาดไทยว่าด้วยเงิน อุดหนุนขององค์กรปกครอง ส่วนท้องถิ่น พ.ศ.๒๕๕๙	ไม่มีการติดตามประเมินผลการเบิก จ่ายเงินอุดหนุนว่าเงินที่อุดหนุนไปมี การดำเนินการเป็นไปตาม วัตถุประสงค์หรือไม่	ด้านการ ปฏิบัติ ตาม กฎหมาย ระเบียบ ข้อบังคับ	๓	๓	๙	ปานกลาง	สำนักปลัด
๕.กิจกรรมการจัดซื้อจัด จ้าง	ปฏิบัติไม่เป็นไปตามที่ พระราชบัญญัติฯและระเบียบ กระทรวงการคลัง ว่าด้วยการ จัดซื้อจัดจ้างและการบริหาร พัสดุภาครัฐ พ.ศ.๒๕๖๐ กำหนด	๑.เจ้าหน้าที่ในตำแหน่งนักวิชาการ พัสดุ รับผิดชอบงานพัสดุโดยตรงมี จำนวนน้อย ๒.เจ้าหน้าที่ที่ได้รับ มอบหมายขาดความรู้ ความชำนาญ เกี่ยวกับพัสดุจึงทำให้ความผิดพลาด บ่อยครั้ง	ด้านการ ปฏิบัติ ตาม กฎหมาย ระเบียบ ข้อบังคับ	๔	๔	๑๖	สูง	กองคลัง

การประเมินความเสี่ยง ปิงปิงประมาณ พ.ศ.๒๕๖๗
เทศบาลตำบลพระแท่นลำพระยา

ความเสี่ยง	ผลกระทบ/ความเสียหายที่ อาจเกิดขึ้น	ปัจจัยเสี่ยงสาเหตุ	ประเภท ความเสี่ยง	โอกาส/ ความถี่	ผลกระทบ /ความ รุนแรง	คะแนน ความเสี่ยง	ระดับ ความเสี่ยง	ผู้รับผิดชอบ
๖.การเก็บรักษาพัสดุ	การเก็บรักษา การเบิกจ่ายพัสดุ ให้คงอยู่ ชำรุด เสียหาย หรือ สูญหาย ให้อยู่ในระเบียบที่วางไว้	๑.เจ้าหน้าที่ละเลยผู้ปฏิบัติละเลยการ เบิกจ่าย การเก็บรักษา ตามระเบียบ การพัสดุที่วางไว้ ๒. เจ้าหน้าที่ไม่ตระหนักถึงความประหยัด คุ่มค่า ของทรัพย์สินของทางราชการ	ด้านการ ปฏิบัติ ตาม กฎหมาย ระเบียบ ข้อบังคับ	๓	๓	๙	ปานกลาง	กองคลัง

การประเมินความเสี่ยง ปีงบประมาณ พ.ศ.๒๕๖๗
 เทศบาลตำบลพระแท่นลำพระยา

ความเสี่ยง	ผลกระทบ/ความเสียหายที่ อาจเกิดขึ้น	ปัจจัยเสี่ยงสาเหตุ	ประเภท ความเสี่ยง	โอกาส/ ความถี่	ผลกระทบ /ความ รุนแรง	คะแนน ความเสี่ยง	ระดับ ความเสี่ยง	ผู้รับผิดชอบ
๗.งานการเงินและบัญชี	การตรวจสอบความถูกต้องของ เอกสารและความครบถ้วน ถูกต้อง ในการวางเอกสาร ประกอบในการเบิกจ่ายฎีกา	การเบิกจ่ายมีความล่าช้า ไม่เป็นไป ตามแผนที่กำหนดไว้ เนื่องจากฎีกา และเอกสารประกอบจากหน่วยงานผู้ เบิกไม่ครบถ้วน ไม่ถูกต้อง	ด้านการ ปฏิบัติงาน	๓	๓	๙	ปานกลาง	กองคลัง

การประเมินความเสี่ยง ปีงบประมาณ พ.ศ.๒๕๖๗
เทศบาลตำบลพระแท่นลำพระยา

ความเสี่ยง	ผลกระทบ/ความเสียหายที่ อาจเกิดขึ้น	ปัจจัยเสี่ยงสาเหตุ	ประเภท ความเสี่ยง	โอกาส/ ความถี่	ผลกระทบ /ความ รุนแรง	คะแนน ความเสี่ยง	ระดับ ความเสี่ยง	ผู้รับผิดชอบ
๘.กิจกรรมงานประมาณ การและการควบคุมงาน ก่อสร้าง	๑.การขึ้น-ลง ของราคาวัสดุ ตามท้องตลาดไม่คงที่ ๒.การไม่ ติดตาม ตรวจสอบ อย่าง ละเอียดและต่อเนื่องของ เจ้าหน้าที่ ๓.การไม่ปฏิบัติงาน ตามรูปแบบสัญญาจ้างของผู้ รับจ้าง	๑.การไม่ติดตามตรวจตราอย่าง ละเอียดและต่อเนื่องของเจ้าหน้าที่ ๒. ราคาวัสดุต่างๆไม่คงที่ ทำให้การ ประมาณราคาต่างๆต้องแก้ไข ตลอดเวลา ๓.ราคากลางที่กำหนด โดยสำนักงบประมาณไม่สอดคล้องกับ ราคาท้องถิ่น ๔.ผู้รับจ้างบางราย ไม่ปฏิบัติงานตามรูปแบบสัญญาจ้าง	ด้านการ ปฏิบัติงาน	๓	๓	๙	ปานกลาง	กองช่าง

การประเมินความเสี่ยง ปีงบประมาณ พ.ศ.๒๕๖๗
 เทศบาลตำบลพระแท่นลำพระยา

ความเสี่ยง	ผลกระทบ/ความเสียหายที่ อาจเกิดขึ้น	ปัจจัยเสี่ยงสาเหตุ	ประเภท ความเสี่ยง	โอกาส/ ความถี่	ผลกระทบ /ความ รุนแรง	คะแนน ความเสี่ยง	ระดับ ความเสี่ยง	ผู้รับผิดชอบ
๙.งานอุตสาหกรรมและ การโยธา	การสำรวจออกแบบและ ประมาณราคางานก่อสร้าง	๑.ความคลาดเคลื่อนระหว่างแบบและ ปริมาณงานที่เกิดขึ้นจริง ๒.การ ประสานงานในส่วนต่างๆ ที่มี หลากหลายส่วนงาน ไม่ดีเท่าที่ควร	ด้านการ ปฏิบัติงาน	๓	๓	๙	ต่ำ	กองช่าง

การประเมินความเสี่ยง ปิงปประมาณ พ.ศ.๒๕๖๗
เทศบาลตำบลพระแท่นลำพระยา

ความเสี่ยง	ผลกระทบ/ความเสียหายที่ อาจเกิดขึ้น	ปัจจัยเสี่ยงสาเหตุ	ประเภท ความเสี่ยง	โอกาส/ ความถี่	ผลกระทบ /ความ รุนแรง	คะแนน ความเสี่ยง	ระดับ ความเสี่ยง	ผู้รับผิดชอบ
๑๐.กิจกรรม งานจัดเก็บ และกำจัดขยะมูลฝอย	๑.บุคลากร และอุปกรณ์ มี จำนวนไม่เพียงพอต่อการ จัดเก็บขยะมูลฝอย ๒.บุคลากร ขาดความรู้และทักษะในการ ปฏิบัติงานจัดเก็บขยะ จึงทำให้ เกิดอาการเจ็บป่วยด้วยโรคอาชีว อนามัย ๔.ชุมชนมีการทิ้งขยะ ในปริมาณที่เพิ่มขึ้น ก่อให้เกิด ปัญหาขยะตกค้างในชุมชน	๑.บุคลากร และอุปกรณ์มีจำนวนไม่ เพียงพอต่อการจัดเก็บขยะมูลฝอย ๒. บุคลากรขาดความรู้และทักษะใน การปฏิบัติงานจัดเก็บขยะ จึงทำให้อาจ เกิดอาการเจ็บป่วยด้วยโรคอาชีว อนามัย ๓.จำนวนรถบรรทุกไม่เพียงพอ และอยู่ในสภาพเก่า	ด้านการ ปฏิบัติงาน	๓	๕	๑๕	สูง	กองช่าง

การประเมินความเสี่ยง ปิงปประมาณ พ.ศ.๒๕๖๗
เทศบาลตำบลพระแท่นลำพระยา

ความเสี่ยง	ผลกระทบ/ความเสียหายที่ อาจเกิดขึ้น	ปัจจัยเสี่ยงสาเหตุ	ประเภท ความเสี่ยง	โอกาส/ ความถี่	ผลกระทบ /ความ รุนแรง	คะแนน ความเสี่ยง	ระดับ ความเสี่ยง	ผู้รับผิดชอบ
๑๑.การจัดเก็บรายได้น้ำประปา	๑.บุคลากรในการปฏิบัติหน้าที่ ยังขาดความรู้ความเข้าใจใน การปฏิบัติหน้าที่เกี่ยวภารกิจ ของการประปาเทศบาลฯ ๒. บุคลากรเกี่ยวกับการจัดเก็บค่า น้ำประปา ไม่สามารถเพิ่ม ประสิทธิภาพในการจัดเก็บ ค่าบริการน้ำประปาได้ ตาม ระเบียบที่กำหนดไว้	๑.ต้องกำหนดการส่งค่าน้ำที่จัดเก็บได้ เป็นประจำทุกวัน ๒.เจ้าหน้าที่ต้องมี ความรู้ที่เพียงพอในการจัดเก็บค่า น้ำประปา ๓.ขาดบุคลากรในการ จัดเก็บ ๔.ผู้เสียค่าน้ำไม่ให้ความ ร่วมมือในการชำระเงิน	ด้านการ ปฏิบัติ ตาม กฎหมาย ระเบียบ ข้อบังคับ	๓	๓	๙	ปานกลาง	กองคลัง

การประเมินความเสี่ยง ปิงบประมาณ พ.ศ.๒๕๖๗
เทศบาลตำบลพระแท่นลำพระยา

ความเสี่ยง	ผลกระทบ/ความเสียหายที่ อาจเกิดขึ้น	ปัจจัยเสี่ยงสาเหตุ	ประเภท ความเสี่ยง	โอกาส/ ความถี่	ผลกระทบ /ความ รุนแรง	คะแนน ความเสี่ยง	ระดับ ความเสี่ยง	ผู้รับผิดชอบ
๑๒.งานกิจการระบบ การจ่ายน้ำประปา	กระทบปัจจัยฐานพื้นฐานด้าน อุปโภค บริโภค การใช้ ชีวิตประจำวันของประชาชน	๑.น้ำประปาขุ่น ดำ มีตะกอน เนื่องจากน้ำต้นทุนมีคุณภาพต่ำ และ ระบบท่อประปาเก่า ท่อแตก รั่ว ซึม ๒.ปริมาณน้ำไม่เพียงพอต่อความ ต้องการของประชาชน ๓.การลักขโมย อุปกรณ์ประปา เช่น มาตรน้ำ , วาล์ว	ด้านการ ปฏิบัติงาน	๕	๔	๒๐	สูง	กองช่าง

การประเมินความเสี่ยง ปิงปประมาณ พ.ศ.๒๕๖๗
เทศบาลตำบลพระแท่นลำพระยา

ความเสี่ยง	ผลกระทบ/ความเสียหายที่ อาจเกิดขึ้น	ปัจจัยเสี่ยงสาเหตุ	ประเภท ความเสี่ยง	โอกาส/ ความถี่	ผลกระทบ /ความ รุนแรง	คะแนน ความเสี่ยง	ระดับ ความเสี่ยง	ผู้รับผิดชอบ
๑๓.งานป้องกันและ บรรเทาสาธารณภัย	๑.ปัญหาด้านการป้องกันด้าน อุบัติเหตุ และด้านอัคคีภัย,ภัย พิบัติต่างๆ ด้านยาเสพติดใน ชุมชน	๑.บุคลากรในการปฏิบัติหน้าที่ยังขาด ความรู้ความเข้าใจในการปฏิบัติหน้าที่ เกี่ยวภารกิจของงานป้องกันและ บรรเทาสาธารณภัย ๒.ขาดการร่วมมือ กันระหว่างประชาชน และหน่วยงาน ใกล้เคียง ๓.ขาดบุคลากรการปฏิบัติงาน	ด้านการ ปฏิบัติงาน	๔	๔	๑๖	สูง	สำนักปลัด

การประเมินความเสี่ยง ปีงบประมาณ พ.ศ.๒๕๖๗
เทศบาลตำบลพระแท่นลำพระยา

ความเสี่ยง	ผลกระทบ/ความเสียหายที่ อาจเกิดขึ้น	ปัจจัยเสี่ยงสาเหตุ	ประเภท ความเสี่ยง	โอกาส/ ความถี่	ผลกระทบ /ความ รุนแรง	คะแนน ความเสี่ยง	ระดับ ความเสี่ยง	ผู้รับผิดชอบ
๑๔.งานกิจการไฟฟ้า และแสงสว่าง	ทำให้ขาดความปลอดภัยในชีวิตและทรัพย์สินของประชาชนในการสรรจรไปมาตามค้ำคืนและปัญหาการโจรกรรมของมิเตอร์ฉีพ ภายในหมู่บ้าน	๑.ระบบไฟฟ้าชำรุดบ่อย เนื่องจากอายุการใช้งาน ๒.ด้านบุคลากรยังขาดจำนวนพนักงานและบุคลากรความรู้ความเข้าใจในการปฏิบัติหน้าที่ที่เกี่ยวข้องภารกิจของระบบไฟฟ้า	ด้านการ ปฏิบัติงาน	๓	๓	๙	ปานกลาง	กองช่าง

การประเมินความเสี่ยง ปิงปองประมาณ พ.ศ.๒๕๖๗
เทศบาลตำบลพระแท่นลำพระยา

ความเสี่ยง	ผลกระทบ/ความเสียหายที่ อาจเกิดขึ้น	ปัจจัยเสี่ยงสาเหตุ	ประเภท ความเสี่ยง	โอกาส/ ความถี่	ผลกระทบ /ความ รุนแรง	คะแนน ความเสี่ยง	ระดับ ความเสี่ยง	ผู้รับผิดชอบ
๑๕.งานสาธารณสุข	๑.ปัญหาด้านงานสาธารณสุข การป้องกันโรค ฯ และการ รักษาพยาบาลระดับปฐมภูมิเชิง รุก ในเขตพื้นที่เทศบาลตำบล พระแท่นลำพระยา ๒.การ ระบาดของโรคไข้เลือดออก	๑.บุคลากรในการปฏิบัติหน้าที่ยังขาด ความรู้ความเข้าใจในการปฏิบัติหน้าที่ เกี่ยวภารกิจของงานสาธารณสุข ๒.ไม่ มีตำแหน่งในสายงานเฉพาะในการ ปฏิบัติงาน ๓.ประชาชนยังขาดความรู้ เรื่องการป้องกันควบคุมโรค ไข้เลือดออก ๔.โรคไข้เลือดออกเกิดจาก ยุงลายเป็นพาหะนำโรค	ด้านการ ปฏิบัติงาน	๔	๔	๑๖	สูง	สำนักปลัด

การประเมินความเสี่ยงการทุจริต ของเทศบาลตำบลพระแท่นลำพระยา ประจำปีงบประมาณ พ.ศ.๒๕๖๗

ที่	โครงการ/กิจกรรม	ประเด็น/ขั้นตอน/ กระบวนการดำเนินงาน	เหตุการณ์ความเสี่ยงที่ อาจเกิดขึ้น	ปัจจัยเสี่ยงที่อาจมี ผลกระทบ/กระตุ้นให้ เกิดการทุจริต	การควบคุม/ ระเบียบที่เกี่ยวข้อง	ประเมินระดับความเสี่ยง						มาตรการป้องกัน เพื่อไม่ให้เกิดการ ทุจริต	ตัวชี้วัดผลสำเร็จ	
						ไม่มี	ต่ำ มาก	ต่ำ	กลาง	สูง	สูง มาก			สูงสุด
๑๖	โครงการเสริมสร้างองค์ ความรู้ด้านการต่อต้าน การทุจริต	การยกยอกค่าธรรมนิยม เก็บขนขยะมูลฝอย	มีเจ้าหน้าที่จัดเก็บ ค่าธรรมเนียมจำนวนน้อย โดยให้รับผิดชอบตั้งแต่ เริ่มวางแผนเส้นทางเดินรถ เตรียมใบเสร็จรับเงิน ออก ใบเสร็จรวบรวม รวมทั้ง นำส่งเงินล่าช้า	๑.ผู้บังคับบัญชาขาด การควบคุมอย่างใกล้ชิด ไว้วางใจ ๒.ขาดการ แบ่งแยกหน้าที่ระหว่าง การรับเงินและรวบรวม เงิน ๓.เจ้าหน้าที่มี ปัญหาทางการเงิน	กฎหมาย,ระเบียบ, ข้อบังคับที่ เกี่ยวข้อง หนังสือ คำสั่งการต่างๆ คำสั่งเทศบาล ตำบลพระแท่นลำ พระยา ที่ ๑๓๖/๒๕๖๖ เรื่อง การมอบหมายงาน พนักงานเทศบาล และพนักงานจ้าง ประจำปี งบประมาณ พ.ศ. ๒๕๖๗						✓		๑.ผู้บังคับบัญชามี การควบคุมและ ติดตามการทำงาน อย่างใกล้ชิด มี การสอบทานและ กำกับให้เจ้าหน้าที่ ปฏิบัติตาม ระเบียบอย่าง เคร่งครัด ๒. ดำเนินการจัดหา เจ้าหน้าที่มา ปฏิบัติหน้าที่เพิ่ม หรือมีการ มอบหมาย เจ้าหน้าที่ผู้อื่นมา ช่วยปฏิบัติงาน เก็บค่าธรรมเนียม	จำนวนเรื่อง ร้องเรียนเกี่ยวกับ การยกยอก

การประเมินความเสี่ยงการทุจริต ของเทศบาลตำบลพระแท่นลำพระยา ประจำปีงบประมาณ พ.ศ.๒๕๖๗

ที่	โครงการ/กิจกรรม	ประเด็น/ขั้นตอน/ กระบวนการดำเนินงาน	เหตุการณ์ความเสี่ยงที่ อาจเกิดขึ้น	ปัจจัยเสี่ยงที่อาจมี ผลกระทบ/กระตุ้นให้ เกิดการทุจริต	การควบคุม/ ระเบียบที่เกี่ยวข้อง	ประเมินระดับความเสี่ยง						มาตรการป้องกัน เพื่อไม่ให้เกิดการ ทุจริต	ตัวชี้วัดผลสำเร็จ	
						ไม่มี	ต่ำ มาก	ต่ำ	กลาง	สูง	สูง มาก			สูงสุด
๑๗	โครงการเสริมสร้างองค์ ความรู้ด้านการต่อต้าน การทุจริต	การยกยอกค่าธรรมเนียน การใช้น้ำ	มีเจ้าหน้าที่จัดเก็บ ค่าธรรมเนียมจำนวนน้อย โดยให้รับผิดชอบตั้งแต่ เริ่มวางแผนเส้นทางเดินรถ เตรียมใบเสร็จรับเงิน ออก ใบเสร็จรวบรวม รวมทั้ง นำส่งเงินล่าช้า	๑.ผู้บังคับบัญชาขาด การควบคุมอย่างใกล้ชิด ไว้วางใจ ๒.ขาดการ แบ่งแยกหน้าที่ระหว่าง การรับเงินและรวบรวม เงิน ๓.เจ้าหน้าที่มี ปัญหาทางการเงิน	กฎหมาย,ระเบียบ, ข้อบังคับที่ เกี่ยวข้อง หนังสือ คำสั่งการต่างๆ คำสั่งเทศบาล ตำบลพระแท่นลำ พระยา ที่ ๓๑๖/๒๕๖๖ เรื่อง การมอบหมายงาน พนักงานเทศบาล และพนักงานจ้าง ประจำปี งบประมาณ พ.ศ. ๒๕๖๗						✓		๑.ผู้บังคับบัญชามี การควบคุมและ ติดตามการทำงาน อย่างใกล้ชิด มี การสอบทานและ กำกับให้เจ้าหน้าที่ ปฏิบัติตาม ระเบียบอย่าง เคร่งครัด ๒. ดำเนินการจัดหา เจ้าหน้าที่มา ปฏิบัติหน้าที่เพิ่ม หรือมีการ มอบหมาย เจ้าหน้าที่ผู้อื่นมา ช่วยปฏิบัติงาน เก็บค่าธรรมเนียม การใช้น้ำ	จำนวนเรื่อง ร้องเรียนเกี่ยวกับ การยกยอก

การประเมินความเสี่ยงการทุจริต ของเทศบาลตำบลพระแท่นลำพระยา ประจำปีงบประมาณ พ.ศ.๒๕๖๗

ที่	โครงการ/กิจกรรม	ประเด็น/ขั้นตอน/ กระบวนการดำเนินงาน	เหตุการณ์ความเสี่ยงที่ อาจจะเกิดขึ้น	ปัจจัยเสี่ยงที่อาจมี ผลกระทบ/กระตุ้นให้ เกิดการทุจริต	การควบคุม/ ระเบียบที่เกี่ยวข้อง	ประเมินระดับความเสี่ยง							มาตรการป้องกัน เพื่อไม่ให้เกิดการ ทุจริต	ตัวชี้วัดผลสำเร็จ
						ไม่มี	ต่ำ มาก	ต่ำ	กลาง	สูง	สูง มาก	สูงสุด		
๑๘	โครงการเสริมสร้างองค์ ความรู้ด้านการต่อต้าน การทุจริต	การเรียกเก็บค่าตอบแทน จากการขออนุมัติ/อนุญาต ก่อสร้าง	มีจำนวนเจ้าหน้าที่ไม่ เพียงพอเมื่อเทียบกับ พื้นที่ที่ต้องตรวจเขต ผู้ขอ อนุญาตก่อสร้างมัก ก่อสร้างก่อนที่จะมาขอ อนุญาต มีการก่อสร้าง อาคารแทนบ้านเก่า โดย ใช้บ้านเลขที่เดิมโดยไม่มี การขออนุญาตก่อสร้าง	ผู้บังคับบัญชาขาดการ ควบคุมอย่างใกล้ชิด ไว้วางใจ	กฎหมาย,ระเบียบ, ข้อบังคับที่ เกี่ยวข้อง หนังสือ คำสั่งต่างๆ พรบ.ควบคุมอาคาร					✓			๑.ออกคำสั่งแต่งตั้ง นายตรวจของเทศบาล ตามพรบ.ควบคุมอาคาร พ.ศ.๒๕๖๒ ซึ่งให้ นายตรวจปฏิบัติหน้าที่ ในการตรวจสอบเขต ตรวจสอบอาคารให้ เป็นไปตาม พรบ. ควบคุมอาคาร พ.ศ. ๒๕๖๒ โดยเคร่งครัด ๒.หากนายตรวจ นาย ช่างมีการพบเห็นการ ก่อสร้างอาคารใหม่แล้ว ตรวจสอบว่ายังไม่มีการ ขออนุญาตก่อสร้าง ให้ นายรจนายช่างมี อำนาจสั่งให้หยุดทำ การก่อสร้างจนกว่าจะ มีการขออนุญาตแล้ว เสร็จ ๓.นายตรวจ เทศบาลตำบลพระแท่น ลำพระยาต้องออกพื้นที่ เป็นประจำและสังเกต อาคารที่ปลูกสร้างใหม่ หรือต่อเติมอาคารเพื่อ มาขออนุญาตให้ถูกต้อง	จำนวนเรื่อง ร้องเรียนการเรียก รับค่าตอบแทน

การประเมินความเสี่ยงการทุจริต ของเทศบาลตำบลพระแท่นลำพระยา ประจำปีงบประมาณ พ.ศ.๒๕๖๗

ที่	โครงการ/กิจกรรม	ประเด็น/ขั้นตอน/ กระบวนการดำเนินงาน	เหตุการณ์ความเสี่ยงที่ อาจเกิดขึ้น	ปัจจัยเสี่ยงที่อาจมี ผลกระทบ/กระตุ้นให้ เกิดการทุจริต	การควบคุม/ ระเบียบที่เกี่ยวข้อง	ประเมินระดับความเสี่ยง							มาตรการป้องกัน เพื่อไม่ให้เกิดการ ทุจริต	ตัวชี้วัดผลสำเร็จ
						ไม่มี	ต่ำ มาก	ต่ำ	กลาง	สูง	สูง มาก	สูงสุด		
๑๙	โครงการเสริมสร้างองค์ ความรู้ด้านการต่อต้าน การทุจริต	การเรียกรับค่าตอบแทนใน การตรวจรับการจ้างใน โครงการต่างๆ	มีจำนวนเจ้าหน้าที่ไม่ เพียงพอต่อการตรวจรับ การจ้าง	ผู้บังคับบัญชาขาดการ ควบคุมอย่างใกล้ชิด	กฎหมาย,ระเบียบ, ข้อบังคับที่ เกี่ยวข้อง หนังสือ คำสั่งต่างๆ ระเบียบ กระทรวงการคลัง ว่าด้วยการจัดซื้อ จัดจ้างและการ บริหารพัสดุภาครัฐ พ.ศ.๒๕๖๐					✓			ผู้บังคับบัญชามี การควบคุมและ ติดตามการทำงาน อย่างใกล้ชิด มี การสอบทานและ กำกับให้เจ้าหน้าที่ ปฏิบัติตาม ระเบียบอย่าง เคร่งครัด	จำนวนเรื่อง ร้องเรียนการเรียก รับค่าตอบแทน

การประเมินความเสี่ยงการทุจริต ของเทศบาลตำบลพระแท่นลำพระยา ประจำปีงบประมาณ พ.ศ.๒๕๖๗

ที่	โครงการ/กิจกรรม	ประเด็น/ขั้นตอน/ กระบวนการดำเนินงาน	เหตุการณ์ความเสี่ยงที่ อาจเกิดขึ้น	ปัจจัยเสี่ยงที่อาจมี ผลกระทบ/กระตุ้นให้ เกิดการทุจริต	การควบคุม/ ระเบียบที่เกี่ยวข้อง	ประเมินระดับความเสี่ยง							มาตรการป้องกัน เพื่อไม่ให้เกิดการ ทุจริต	ตัวชี้วัดผลสำเร็จ
						ไม่มี	ต่ำ มาก	ต่ำ	กลาง	สูง	สูง มาก	สูงสุด		
๒๐	โครงการป้องกัน ผลประโยชน์ทับซ้อน ของเทศบาลตำบล พระแท่นลำพระยา	การจัดซื้อจัดจ้าง	เจ้าหน้าที่ผู้ปฏิบัติหน้าที่ เกี่ยวกับการจัดซื้อจัดจ้าง เข้าไปมีส่วนได้เสียกับผู้ยื่น ข้อเสนอหรือคู่สัญญาของ เทศบาล	ผู้บังคับบัญชาขาดการ ควบคุมอย่างใกล้ชิด	กฎหมาย,ระเบียบ, ข้อบังคับที่ เกี่ยวข้อง หนังสือ คำสั่งการต่างๆ ระเบียบ กระทรวงการคลัง ว่าด้วยการจัดซื้อ จัดจ้างและการ บริหารพัสดุภาครัฐ พ.ศ.๒๕๖๐					✓			๑.ตามพรบ.การ จัดซื้อจัดจ้างและ บริการพัสดุภาครัฐ พ.ศ.๒๕๖๐ ระเบียบ กระทรวงการคลังว่า ด้วยการจัดซื้อจัดจ้าง และการบริหารพัสดุ ภาครัฐ พ.ศ.๒๕๖๐ และมาตรการหรือ แนวทางการ ดำเนินการจัดซื้อ จัดจ้างอย่างเคร่งครัด ๒.ผู้บริหารมี มาตรการส่งเสริม ความโปร่งใสในกา จัดซื้อจัดจ้าง ๓.ให้ ผู้บังคับบัญชา ตรวจสอบกำกับ ติดตามควบคุมดูแล การปฏิบัติหน้าที่ของ เจ้าหน้าที่ ผู้ได้บังคับบัญชาซึ่ง ปฏิบัติหน้าที่ เกี่ยวกับการจัดซื้อ จัดจ้างให้เป็นไปด้วย ความเรียบร้อย	จำนวนเรื่องที่ถูก ร้องเรียน

การประเมินความเสี่ยงการทุจริต ของเทศบาลตำบลพระแท่นลำพระยา ประจำปีงบประมาณ พ.ศ.๒๕๖๗

ที่	โครงการ/กิจกรรม	ประเด็น/ขั้นตอน/ กระบวนการดำเนินงาน	เหตุการณ์ความเสี่ยงที่ อาจเกิดขึ้น	ปัจจัยเสี่ยงที่อาจมี ผลกระทบ/กระตุ้นให้ เกิดการทุจริต	การควบคุม/ ระเบียบที่เกี่ยวข้อง	ประเมินระดับความเสี่ยง							มาตรการป้องกัน เพื่อไม่ให้เกิดการ ทุจริต	ตัวชี้วัดผลสำเร็จ
						ไม่มี	ต่ำ มาก	ต่ำ	กลาง	สูง	สูง มาก	สูงสุด		
๒๑	มาตรการ NO Gift Policy	การเรียกรับของขวัญหรือ รับผลประโยชน์จาก เจ้าหน้าที่เพื่อให้ความ ช่วยเหลือประชาชน	เจ้าหน้าที่ปฏิบัติหน้าที่ใน การให้บริการประชาชนมี การเรียกรับผลประโยชน์	เจ้าหน้าที่ใช้หน้าที่ที่ รับผิดชอบช่วยเหลือ ผู้รับบริการเรียกรับ ของขวัญหรือรับ ผลประโยชน์จากการ ดำเนินการนั้นๆ	ประกาศนโยบาย มาตรการ NO Gift Policy ของ เทศบาลตำบลพระ แท่นลำพระยา					✓			มาตรการ NO Gift Policy ของเทศบาล ตำบลพระแท่นลำ พระยา	จำนวนเรื่องที่ถูก ร้องเรียน

ตารางสรุปผลการวิเคราะห์ความเสี่ยง

หน่วยรับตรวจ สำนักปลัด

ที่	กิจกรรม/ปัจจัยเสี่ยงและเกณฑ์ความเสี่ยง	ด้าน กลยุทธ์ (S)	ด้านการ ปฏิบัติงาน (O)	ด้าน การเงิน(F)	ด้าน กฎระเบียบ และ ข้อบังคับ (C)	ด้านการ บริหาร ความรู้(K)	คะแนน ความเสี่ยง (เฉลี่ย)
๑	การพัฒนาบุคลากร	๑	๒	๑	๒	๒	๑.๖
๒	การจัดทำแผนอัตรากำลัง	๑	๒	๑	๒	๒	๑.๖
๓	การทำแผนพัฒนาท้องถิ่น	๒	๒	๑	๑	๒	๑.๖
๔	การจัดทำเทศบัญญัติ	๒	๒	๒	๒	๒	๒.๐
๕	การโอนและแก้ไขเปลี่ยนแปลง งบประมาณ	๒	๓	๒	๒	๒	๒.๒
๖	การดำเนินการรับเรื่องร้องเรียน - ร้อง ทุกข์และการจัดการระบบงานสาร บรรณ	๑	๒	๑	๑	๒	๑.๔
๗	การอำนวยการป้องกันบรรเทาสา ธารณภัย	๑	๑	๒	๒	๒	๑.๖
๘	การรักษาความสงบเรียบร้อย	๑	๒	๒	๒	๒	๑.๘
๙	การจ่ายเงินเบี้ยยังชีพผู้สูงอายุ ผู้พิการ และผู้ป่วยเอดส์	๒	๒	๒	๒	๒	๒.๐
๑๐	การใช้และดูแลรักษาสาธารณูปโภค	๒	๒	๒	๒	๒	๒.๐
๑๑	การดำเนินการเกี่ยวกับศูนย์พัฒนาเด็ก เล็ก	๑	๒	๒	๒	๒	๑.๘
๑๒	การขอรับเงินอุดหนุนประจำปี(ศูนย์ พัฒนาเด็กเล็ก)	๒	๒	๒	๒	๒	๒.๐
๑๓	การดำเนินการโครงการอาหาร กลางวันและอาหารเสริม(นม)	๑	๒	๒	๒	๒	๒.๐
๑๔	โครงการส่งเสริมการค้าแยกขยะตาม หลัก ๓Rs	๑	๓	๓	๑	๑	๑.๘
๑๕	โครงการสัตว์ปลอดโรค คนปลอดภัย จากโรงพิชสุนัขบ้า	๒	๓	๑	๑	๑	๑.๖
๑๖	การป้องกันและระงับโรคติดต่อไวรัสโค โรน่า	๒	๒	๒	๑	๑	๑.๖
๑๗	โครงการส่งเสริมพัฒนาอาชีพผู้พิการ	๒	๒	๑	๑	๑	๑.๔
๑๘	โครงการพืชสวนครัว ออกแรงแนนิค	๒	๒	๑	๑	๑	๑.๔
๑๙	การป้องกันบรรเทาและสาธารณภัย	๒	๒	๑	๑	๑	๑.๔
๒๐	งานสาธารณสุขภายในหมู่บ้าน	๒	๒	๒	๑	๑	๑.๖

๒๑	การเรียกรับเงินสินบนจากผู้มาติดต่อราชการในงานหน้าที่ที่ตนรับผิดชอบ	○	○	○	○	○	○.๐
๒๒	การนำรถยนต์ทางราชการผิดไปจากระเบียบที่กำหนดไว้	○	○	○	○	○	○.๐
๒๓	การจัดโครงการกิจกรรมตรงตามความต้องการของประชาชน	○	○	○	○	○	○.๐
๒๔	การลงลายมือชื่อในการปฏิบัติราชการ	○	○	○	○	○	○.๐
๒๕	การรับบุคคลเข้าทำงานในราชการ การบรรจุแต่งตั้ง โยกย้าย เลื่อนตำแหน่งฯ	○	○	○	○	○	○.๐
๒๖	การเลือกปฏิบัติในการให้บริการแก่ประชาชน	○	○	○	○	○	○.๐

ตารางสรุปผลการวิเคราะห์ความเสี่ยง

หน่วยรับตรวจ กองคลัง

ที่	กิจกรรม/ปัจจัยเสี่ยงและเกณฑ์ความเสี่ยง	ด้านกลยุทธ์ (S)	ด้านการปฏิบัติงาน (O)	ด้านการเงิน (F)	ด้านกฎระเบียบและข้อบังคับ (C)	ด้านการบริหารความรู้ (K)	คะแนนความเสี่ยง (เฉลี่ย)
๑	การจัดทำรายงานสถานะการเงินประจำวัน ประจำเดือน และงบแสดงฐานะการเงินเมื่อสิ้นปีงบประมาณ	๒	๒	๑	๒	๒	๑.๘
๒	การจัดทำเช็คสั่งจ่าย	๑	๒	๑	๒	๒	๑.๖
๓	การจัดทำใบสำคัญสรุบบำเหน็จเงิน	๑	๑	๑	๒	๒	๑.๔
๔	การบันทึกบัญชีและทะเบียนต่างๆ	๒	๒	๒	๒	๒	๒.๐
๕	การจัดทำงบทรัพย์สิน	๒	๒	๒	๒	๒	๒.๐
๖	การเบิกจ่ายเงินค่าเช่าบ้าน	๑	๒	๒	๒	๒	๑.๘
๗	การเบิกค่าใช้จ่ายในการเดินทางไปราชการ	๑	๒	๒	๒	๒	๑.๘
๘	การเบิกจ่ายเงินอุดหนุนสำหรับค่าอาหารกลางวัน	๑	๒	๒	๒	๒	๑.๘
๙	การจัดทำแผนที่และทะเบียนทรัพย์สิน	๑	๒	๒	๒	๒	๑.๘
๑๐	การจัดเก็บเงินรายได้และการนำส่ง	๒	๒	๒	๒	๒	๒.๐
๑๑	การดำเนินการเกี่ยวกับใบเสร็จรับเงิน	๑	๒	๒	๒	๒	๑.๘
๑๒	การเร่งรัดเก็บลูกหนี้ค้างชำระ	๒	๒	๒	๒	๒	๒.๐
๑๓	การบริหารพัสดุและทรัพย์สิน	๒	๒	๒	๒	๒	๒.๐
๑๔	การรายงานผลการตรวจสอบพัสดุประจำปี	๒	๒	๒	๒	๒	๒.๐
๑๕	การจำหน่ายพัสดุ	๒	๒	๒	๒	๒	๒.๐
๑๖	การขึ้นสัญญาจ้าง ตรวจรับงานจ้าง	๒	๒	๒	๒	๒	๒.๐
๑๗	การเก็บรักษาพัสดุ	๒	๒	๒	๒	๒	๒.๐
๑๘	การจัดทำฎีกาเบิกจ่ายพร้อมเอกสารประกอบฎีกา	๒	๒	๒	๒	๒	๒.๐
๑๙	การเข้าถึง USER ID PASSWORD MAKER AUCTIONER เพื่อเข้าทำธุรกรรมธนาคารผ่านระบบ KTB	๐	๐	๐	๐	๐	๐.๐
๒๐	การรับเงินสินบนจากอำนาจหน้าที่ในระบบงานพัสดุ,การเงิน,จัดเก็บรายได้	๐	๐	๐	๐	๐	๐.๐

๒๑	การเรียกรับเงินสินบนจากผู้มาติดต่อราชการในงานหน้าที่ตนรับผิดชอบ	○	○	○	○	○	○.๐
๒๒	การเลือกปฏิบัติในการให้บริการแก่ประชาชน	○	○	○	○	○	○.๐

ตารางสรุปผลการวิเคราะห์ความเสี่ยง
หน่วยรับตรวจ กองช่าง

ที่	กิจกรรม/ปัจจัยเสี่ยงและเกณฑ์ความเสี่ยง	ด้านกลยุทธ์ (S)	ด้านการปฏิบัติงาน (O)	ด้านการเงิน(F)	ด้านกฎระเบียบและข้อบังคับ(C)	ด้านการบริหารความรู้(K)	คะแนนความเสี่ยง (เฉลี่ย)
๑	การสำรวจ ออกแบบงานก่อสร้าง	๒	๒	๒	๒	๒	๒.๐
๒	การควบคุมงานก่อสร้าง	๒	๒	๒	๒	๒	๒.๐
๓	การคำนวณราคากลาง	๒	๒	๒	๒	๒	๒.๐
๔	การขออนุญาตปลูกสร้างต่างๆ	๑	๒	๒	๒	๒	๑.๘
๕	งานจัดเก็บและกำจัดขยะมูลฝอย	๒	๒	๒	๒	๒	๒.๐
๖	การจัดเก็บรายได้ค่าบริการน้ำประปาและการนำส่งเงิน	๒	๒	๒	๒	๒	๒.๐
๗	การดำเนินการผลิตน้ำประปา	๒	๒	๒	๒	๒	๒.๐
๘	การควบคุมวัสดุอุปกรณ์ รวมถึงเคมีภัณฑ์ที่ใช้ในการผลิตน้ำประปา	๒	๒	๒	๒	๒	๒.๐
๙	งานติดตั้งซ่อมแซมระบบไฟฟ้าประปา	๒	๒	๒	๒	๒	๒.๐
๑๐	งานระบบไฟฟ้าและแสงสว่างภายในหมู่บ้าน	๒	๒	๒	๒	๒	๒.๐
๑๑	การรับเงินสินบนจากอำนาจหน้าที่ในระบบงานกองช่าง	๐	๐	๐	๐	๐	๐.๐
๑๒	การเรียกรับเงินสินบนจากผู้มาติดต่อราชการในงานหน้าที่ที่ตนรับผิดชอบ	๐	๐	๐	๐	๐	๐.๐
๑๓	การเลือกปฏิบัติในการให้บริการแก่ประชาชน	๐	๐	๐	๐	๐	๐.๐

ตารางแปลงค่าคะแนนความเสี่ยงเป็นระดับความเสี่ยง

คะแนนความเสี่ยง	ระดับความเสี่ยง
๒.๓๓ - ๓.๐๐	สูง (๓)
๑.๖๘ - ๒.๓๒	ปานกลาง (๒)
๑.๐ - ๑.๖๗	ต่ำ (๑)

การจัดลำดับความเสี่ยง รวทุกส่วนงาน

หน่วยรับตรวจ	กิจกรรม	คะแนน เสี่ยง (เฉลี่ย)	ระดับ ความเสี่ยง	ลำดับ ความเสี่ยง
สำนักปลัด	การโอนและแก้ไขเปลี่ยนแปลงงบประมาณ	๒.๒	ปานกลาง	๑
สำนักปลัด	การจ่ายเงินเบี้ยยังชีพผู้สูงอายุ ผู้พิการ และผู้ป่วยเอดส์	๒.๐	ปานกลาง	๒
สำนักปลัด	การใช้และดูแลรักษาอาคาร	๒.๐	ปานกลาง	๓
สำนักปลัด	การขอรับเงินอุดหนุนประจำปี(ศูนย์พัฒนาเด็กเล็ก)	๒.๐	ปานกลาง	๔
สำนักปลัด	การดำเนินการโครงการอาหารกลางวันและอาหารเสริม(นม)	๒.๐	ปานกลาง	๕
กองคลัง	การบันทึกบัญชีและทะเบียนต่างๆ	๒.๐	ปานกลาง	๖
กองคลัง	การจัดทำงบทรัพย์สิน	๒.๐	ปานกลาง	๗
กองคลัง	การจัดเก็บเงินรายได้และการนำส่ง	๒.๐	ปานกลาง	๘
กองคลัง	การเร่งรัดเก็บลูกหนี้ค้างชำระ	๒.๐	ปานกลาง	๙
กองคลัง	การบริหารพัสดุและทรัพย์สิน	๒.๐	ปานกลาง	๑๐
กองคลัง	การรายงานผลการตรวจสอบพัสดุประจำปี	๒.๐	ปานกลาง	๑๑
กองคลัง	การจำหน่ายพัสดุ	๒.๐	ปานกลาง	๑๒
กองช่าง	การก่อสร้าง สำรวจ ออกแบบงานก่อสร้าง	๒.๐	ปานกลาง	๑๓
กองช่าง	การตรวจสอบการก่อสร้าง	๒.๐	ปานกลาง	๑๔
กองช่าง	การคำนวณราคากลาง	๒.๐	ปานกลาง	๑๕
กองช่าง	งานจัดเก็บและกำจัดขยะมูลฝอย	๒.๐	ปานกลาง	๑๖
กองช่าง	การจัดเก็บรายได้ค่าบริการน้ำประปาและการนำส่งเงิน	๒.๐	ปานกลาง	๑๗
กองช่าง	การดำเนินการผลิตน้ำประปา	๒.๐	ปานกลาง	๑๘
กองช่าง	การควบคุมวัสดุอุปกรณ์ รวมถึงเคมีภัณฑ์ที่ใช้ในการผลิต น้ำประปา	๒.๐	ปานกลาง	๑๙
กองช่าง	งานติดตั้งซ่อมแซมระบบประปาภายในหมู่บ้าน	๒.๐	ปานกลาง	๒๐
กองช่าง	งานระบบประปาไฟฟ้าแสงสว่างภายในหมู่บ้าน	๒.๐	ปานกลาง	๒๑
กองคลัง	การขึ้นสัญญาจ้าง ตรวจรับงานจ้าง	๒.๐	ปานกลาง	๒๒
กองคลัง	การเก็บรักษาพัสดุ	๒.๐	ปานกลาง	๒๓
กองคลัง	การจัดทำฎีกาเบิกจ่ายพร้อมเอกสารประกอบฎีกา	๒.๐	ปานกลาง	๒๔
สำนักปลัด	การรักษาความสงบเรียบร้อย	๑.๘	ปานกลาง	๒๕
สำนักปลัด	การดำเนินการเกี่ยวกับศูนย์พัฒนาเด็กเล็ก	๑.๘	ปานกลาง	๒๖
กองคลัง	การจัดทำรายงานสถานะการเงินประจำวัน ประจำเดือน และ งบแสดงฐานะการเงินเมื่อสิ้นปีงบประมาณ	๑.๘	ปานกลาง	๒๗
กองคลัง	การเบิกจ่ายเงินค่าเช่าบ้าน	๑.๘	ปานกลาง	๒๘
กองคลัง	การเบิกค่าใช้จ่ายในการเดินทางไปราชการ	๑.๘	ปานกลาง	๒๙
กองคลัง	การเบิกจ่ายเงินอุดหนุนสำหรับค่าอาหารกลางวัน	๑.๘	ปานกลาง	๓๐

การจัดลำดับความเสี่ยง รวทุกส่วนงาน

หน่วยรับตรวจ	กิจกรรม	คะแนน เสี่ยง (เฉลี่ย)	ระดับ ความเสี่ยง	ลำดับ ความเสี่ยง
กองคลัง	การจัดทำแผนที่และทะเบียนทรัพย์สิน	๑.๘	ปานกลาง	๓๑
กองคลัง	การดำเนินการเกี่ยวกับใบเสร็จรับเงิน	๑.๘	ปานกลาง	๓๒
กองช่าง	การขออนุญาตปลูกสร้างต่างๆ	๑.๘	ปานกลาง	๓๓
สำนักปลัด	การพัฒนาบุคลากร	๑.๖	ต่ำ	๓๔
สำนักปลัด	การจัดทำแผนอัตรากำลัง	๑.๖	ต่ำ	๓๕
สำนักปลัด	การทำแผนพัฒนาท้องถิ่น	๑.๖	ต่ำ	๓๖
สำนักปลัด	การอำนวยความสะดวกป้องกันบรรเทาสาธารณภัย	๑.๖	ต่ำ	๓๗
กองคลัง	การจัดทำเช็คส่งจ่าย	๑.๖	ต่ำ	๓๘
สำนักปลัด	งานสาธารณสุขภายในหมู่บ้าน	๑.๖	ต่ำ	๓๙
สำนักปลัด	โครงการพืชสวนครัว ออกแกร์นนิค	๑.๔	ต่ำ	๔๐
สำนักปลัด	การดำเนินการรับเรื่องร้องเรียน - ร้องทุกข์	๑.๔	ต่ำ	๔๑
สำนักปลัด	การป้องกันบรรเทาและสาธารณภัย	๑.๔	ต่ำ	๔๒
สำนักปลัด	โครงการส่งเสริมพัฒนาอาชีพผู้พิการ	๑.๔	ต่ำ	๔๓
สำนักปลัด	โครงการส่งเสริมพัฒนาอาชีพผู้พิการ	๑.๔	ต่ำ	๔๔
สำนักปลัด	การเรียกรับเงินสินบนจากผู้มาติดต่อราชการในงานหน้าที่ที่ตนรับผิดชอบ	๐	ต่ำ	๔๕
สำนักปลัด	การนำรถยนต์ทางราชการผิดไปจากระเบียบที่กำหนดไว้	๐	ต่ำ	๔๖
สำนักปลัด	การจัดโครงการกิจกรรมตรงตามความต้องการของประชาชน	๐	ต่ำ	๔๗
สำนักปลัด	การลงลายมือชื่อในการปฏิบัติราชการ	๐	ต่ำ	๔๘
สำนักปลัด	การรับบุคคลเข้าทำงานในราชการ การบรรจุแต่งตั้ง โยกย้าย เลื่อนตำแหน่งฯ	๐	ต่ำ	๔๙
สำนักปลัด	การเลือกปฏิบัติในการให้บริการแก่ประชาชน	๐	ต่ำ	๕๐
กองคลัง	การเข้าถึง USER ID PASSWORD MAKER AUCTIONER เพื่อเข้าทำธุรกรรมธนาคารผ่านระบบ KTB	๐	ต่ำ	๕๑
กองคลัง	การรับเงินสินบนจากอำนาจหน้าที่ในระบบงานพัสดุ,การเงิน, จัดเก็บรายได้	๐	ต่ำ	๕๒
กองคลัง	การเรียกรับเงินสินบนจากผู้มาติดต่อราชการในงานหน้าที่ที่ตนรับผิดชอบ	๐	ต่ำ	๕๓

การจัดลำดับความเสี่ยง รวทุกส่วนงาน

กองคลัง	การเลือกปฏิบัติในการให้บริการแก่ประชาชน	○	ต่ำ	๕๔
กองช่าง	การรับเงินสินบนจากอำนาจหน้าที่ในระบบงานกองช่าง	○	ต่ำ	๕๕
กองช่าง	การเรียกรับเงินสินบนจากผู้มาติดต่อราชการในงานหน้าที่ที่ตนรับผิดชอบ	○	ต่ำ	๕๖
กองช่าง	การเลือกปฏิบัติในการให้บริการแก่ประชาชน	○	ต่ำ	๕๗

เกณฑ์การประเมินความเสี่ยง
เทศบาลตำบลพระแท่นลำพระยา อำเภอท่ามะกา จังหวัดกาญจนบุรี
ประจำปีงบประมาณ พ.ศ. ๒๕๖๗

คำอธิบาย ระบบการให้คะแนน กำหนดเป็นระบบคะแนน ๑ - ๕

๑.โอกาสหรือความเป็นไปได้ที่เกิดขึ้น

ระดับ ๑ มีโอกาสที่จะเกิดขึ้นน้อยมาก หรือมีความถี่ในการเกิดเหตุการณ์มากกว่า ๔ ปีต่อครั้ง หรือความน่าจะเป็นในการเกิดเหตุการณ์ไม่มีโอกาสเกิดขึ้นเลย

(๐ - ๒๐%)

ระดับ ๒ มีโอกาสที่จะเกิดน้อย หรือมีความถี่ในการเกิดเหตุการณ์ในการเกิดเหตุการณ์ ๒ - ๓ ปีต่อครั้ง หรือความน่าจะเป็นในการเกิดเหตุการณ์มีโอกาสดังกล่าว

น้อยมาก (มากกว่า ๒๐% - ๔๐%)

ระดับ ๓ มีโอกาสที่จะเกิดปานกลาง หรือมีความถี่ในการเกิดเหตุการณ์ในการเกิดเหตุการณ์ ๑ ปีต่อครั้ง หรือความน่าจะเป็นในการเกิดเหตุการณ์มีโอกาสดังกล่าว

ปานกลาง (มากกว่า ๔๐% - ๖๐%)

ระดับ ๔ มีโอกาสที่จะเกิดสูง หรือมีความถี่ในการเกิดเหตุการณ์ในการเกิดเหตุการณ์ ๑ - ๖ เดือนต่อครั้ง แต่ไม่เกิน ๕ ครั้ง หรือความน่าจะเป็นในการเกิดเหตุการณ์มี

โอกาสในการเกิดขึ้นมาก (มากกว่า ๖๐% - ๘๐%)

ระดับ ๕ มีโอกาสที่จะเกิดสูงมาก หรือมีความถี่ในการเกิดเหตุการณ์ในการเกิดเหตุการณ์ ๑ ครั้งต่อเดือน หรือมากกว่า หรือความน่าจะเป็นในการเกิดเหตุการณ์

มีโอกาสดังกล่าวสูงมาก (มากกว่า ๘๐%)

๒.ผลกระทบของความเสี่ยง

๒.๑ เกณฑ์ประเมินระดับของผลกระทบ (กรณีเป็นตัวเงิน)

ระดับ ๑ ผลกระทบน้อยมาก มูลค่าความเสียหาย ไม่เกิน ๕๐,๐๐๐ บาท

ระดับ ๒ ผลกระทบน้อย มูลค่าความเสียหาย มากกว่า ๕๐,๐๐๐ - ๑๐๐,๐๐๐ บาท

ระดับ ๓ ผลกระทบปานกลาง มูลค่าความเสียหาย มากกว่า ๑๐๐,๐๐๐ - ๓๐๐,๐๐๐ บาท

ระดับ ๔ ผลกระทบสูง มูลค่าความเสียหาย มากกว่า ๓๐๐,๐๐๐ - ๕๐๐,๐๐๐ บาท

ระดับ ๕ ผลกระทบสูงมาก มูลค่าความเสียหาย มากกว่า ๕๐๐,๐๐๐ บาทขึ้นไป

๒.๒ เกณฑ์การประเมินระดับของผลกระทบ (กรณีไม่เป็นตัวเงิน)

ระดับ ๑ ผลกระทบน้อยมาก โดยผลกระทบไม่มีการสูญเสียต่อทรัพย์สิน หรือไม่ส่งผลกระทบในระดับองค์กร ส่งผลกระทบระดับบุคคล หรือส่งผลต่อค่าเป้าหมาย

ความสำเร็จต่ำกว่า ๓๐%

ระดับ ๒ ผลกระทบน้อย โดยผลกระทบมีการสูญเสียต่อทรัพย์สินเล็กน้อยหรือส่งผลกระทบในระดับกลุ่มงาน หรือส่งผลต่อค่าเป้าหมายความสำเร็จ ๓๐ – ๔๙.๙๙%

ระดับ ๓ ผลกระทบปานกลาง โดยผลกระทบมีการสูญเสียต่อทรัพย์สินปานกลางหรือส่งผลกระทบในระดับหน่วยงาน หรือส่งผลต่อค่าเป้าหมายความสำเร็จ ๕๐ – ๖๙.๙๙%

ระดับ ๔ ผลกระทบสูง โดยผลกระทบมีการสูญเสียต่อทรัพย์สินค่อนข้างมากหรือส่งผลกระทบในระดับกรม หรือส่งผลต่อค่าเป้าหมายความสำเร็จ ๗๐ – ๘๕%

ระดับ ๕ ผลกระทบสูงมาก โดยผลกระทบมีการสูญเสียต่อทรัพย์สินมากหรือส่งผลกระทบไปยังภายนอกกรม หรือส่งผลต่อค่าเป้าหมายความสำเร็จ มากกว่า ๘๕%

๓.ระดับความเสี่ยง แสดงถึงระดับความสำคัญในการบริหารความเสี่ยง โดยพิจารณาจากผลคูณของระดับโอกาสที่จะเกิดความเสี่ยงกับระดับความรุนแรงของผลกระทบของความเสี่ยงแต่ละสาเหตุ (โอกาส X ผลกระทบ) ซึ่งระดับความเสี่ยงแบ่งตามความสำคัญเป็น ๕ ระดับ ดังนี้

ระดับความเสี่ยงสูงมาก **ระดับคะแนน** ๑๔ – ๒๕ เป็นระดับที่ไม่สามารถยอมรับได้ จำเป็นต้องเร่งจัดการความเสี่ยงให้อยู่ในระดับที่ยอมรับได้ทันที

ระดับความเสี่ยงสูง **ระดับคะแนน** ๑๐ – ๑๖ เป็นระดับที่ไม่สามารถยอมรับได้ โดยต้องจัดการความเสี่ยงเพื่อให้อยู่ในระดับที่ยอมรับได้

ระดับความเสี่ยงปานกลาง **ระดับคะแนน** ๕ – ๙ เป็นระดับที่ยอมรับได้ แต่ต้องมีการควบคุมเพื่อป้องกันไม่ให้เกิดความเสี่ยง

ระดับความเสี่ยงน้อย **ระดับคะแนน** ๓ – ๔ เป็นระดับที่ยอมรับได้โดยใช้วิธีควบคุมปกติในขั้นตอนการปฏิบัติงานที่กำหนด

ระดับความเสี่ยงน้อยมาก **ระดับคะแนน** ๑ – ๒ เป็นระดับที่ยอมรับได้โดยใช้วิธีติดตามระดับความเสี่ยงตลอดระยะเวลาการปฏิบัติงาน

แผนบริหารความเสี่ยง ประจำปีงบประมาณ พ.ศ.๒๕๖๗

ความเสี่ยง	ระดับความเสี่ยง	กิจกรรมการควบคุม/จัดการความเสี่ยง	วัตถุประสงค์	ระยะเวลาดำเนินการ	ผลสำเร็จที่คาดหวัง	งบประมาณ (บาท)	ผู้รับผิดชอบ	ระดับความเสี่ยงที่คาดหวังภายหลังดำเนินการจัดการความเสี่ยง		
								โอกาส/ความถี่	ผลกระทบ/ความรุนแรง	คะแนนรวม
๑.กิจกรรมการเบิกจ่ายเงินเบี้ยยังชีพผู้สูงอายุ	ปานกลาง	๑.กำชับเจ้าหน้าที่ผู้รับผิดชอบปฏิบัติงานการเบิกจ่ายเบี้ยยังชีพให้ถือปฏิบัติตามกฎหมาย ระเบียบ และหนังสือสั่งการที่เกี่ยวข้อง โดยเคร่งครัด ๒.ตรวจเอกสารหลักฐานของผู้มีสิทธิรับเบี้ยยังชีพ ให้ครบถ้วน ถูกต้องและเป็นปัจจุบัน	เพื่อให้การเบิกจ่ายเงินเบี้ยยังชีพถูกต้องตามระเบียบกระทรวงมหาดไทยว่าด้วยหลักเกณฑ์การจ่ายเงินเบี้ยยังชีพผู้สูงอายุขององค์กรปกครองส่วนท้องถิ่น พ.ศ. ๒๕๕๒ และที่แก้ไขเพิ่มเติม	ต.ค.๒๕๖๖-ก.ย.๒๕๖๗	เจ้าหน้าที่สามารถเบิกจ่ายเงินเบี้ยยังชีพผู้สูงอายุอย่างถูกต้อง	-	สำนักปลัด	๑	๓	๓

แผนบริหารความเสี่ยง ประจำปีงบประมาณ พ.ศ.๒๕๖๗

ความเสี่ยง	ระดับความเสี่ยง	กิจกรรมการควบคุม/จัดการความเสี่ยง	วัตถุประสงค์	ระยะเวลาดำเนินการ	ผลสำเร็จที่คาดหวัง	งบประมาณ (บาท)	ผู้รับผิดชอบ	ระดับความเสี่ยงที่คาดหวังภายหลังดำเนินการจัดการความเสี่ยง		
								โอกาส/ความถี่	ผลกระทบ/ความรุนแรง	คะแนนรวม
๒.กิจกรรมงานส่งเสริมและสนับสนุนความเข้มแข็งของชุมชน	ปานกลาง	จัดทำคำสั่งแต่งตั้งคณะทำงานติดตามและประเมินผลของโครงการต่างๆ ของเทศบาลฯเพื่อทำหน้าที่ติดตามผลการดำเนินโครงการให้เป็นไปตามระเบียบฯ และหนังสือสั่งการที่เกี่ยวข้อง	เพื่อให้การปฏิบัติเป็นอย่างถูกต้องตามระเบียบกระทรวงมหาดไทยว่าด้วยเงินอุดหนุนขององค์กรปกครองส่วนท้องถิ่น พ.ศ. ๒๕๕๙ และแก้ไขเพิ่มเติมฉบับ ๒ พ.ศ.๒๕๖๓	ต.ค.๒๕๖๖-ก.ย.๒๕๖๗	การปฏิบัติเป็นไปอย่างถูกต้องตามระเบียบกระทรวงมหาดไทยว่าด้วยเงินอุดหนุนขององค์กรปกครองส่วนท้องถิ่น พ.ศ.๒๕๕๙	-	สำนักปลัด	๒	๓	๖

แผนบริหารความเสี่ยง ประจำปีงบประมาณ พ.ศ.๒๕๖๗

ความเสี่ยง	ระดับความเสี่ยง	กิจกรรมการควบคุม/จัดการความเสี่ยง	วัตถุประสงค์	ระยะเวลาดำเนินการ	ผลสำเร็จที่คาดหวัง	งบประมาณ (บาท)	ผู้รับผิดชอบ	ระดับความเสี่ยงที่คาดหวังภายหลังดำเนินการจัดการความเสี่ยง		
								โอกาส/ความถี่	ผลกระทบ/ความรุนแรง	คะแนนรวม
๓.กิจกรรมงานส่งเสริมการเกษตร	ปานกลาง	จัดทำคำสั่งแต่งตั้งคณะทำงานติดตามและประเมินผลของโครงการต่างๆ ของเทศบาลฯเพื่อทำหน้าที่ติดตามผลการดำเนินโครงการให้เป็นไปตามระเบียบฯ และหนังสือสั่งการที่เกี่ยวข้อง	เพื่อให้การปฏิบัติเป็นอยู่อย่างถูกต้องตามระเบียบกระทรวงมหาดไทยว่าด้วยเงินอุดหนุนขององค์กรปกครองส่วนท้องถิ่น พ.ศ. ๒๕๕๙ และแก้ไขเพิ่มเติมฉบับ ๒ พ.ศ.๒๕๖๓	ต.ค.๒๕๖๖-ก.ย.๒๕๖๗	การปฏิบัติเป็นไปอย่างถูกต้องตามระเบียบกระทรวงมหาดไทยว่าด้วยเงินอุดหนุนขององค์กรปกครองส่วนท้องถิ่น พ.ศ.๒๕๕๙	-	สำนักปลัด	๑	๓	๓

แผนบริหารความเสี่ยง ประจำปีงบประมาณ พ.ศ.๒๕๖๗

ความเสี่ยง	ระดับความเสี่ยง	กิจกรรมการควบคุม/จัดการความเสี่ยง	วัตถุประสงค์	ระยะเวลาดำเนินการ	ผลสำเร็จที่คาดหวัง	งบประมาณ (บาท)	ผู้รับผิดชอบ	ระดับความเสี่ยงที่คาดหวังภายหลังดำเนินการจัดการความเสี่ยง		
								โอกาส/ความถี่	ผลกระทบ/ความรุนแรง	คะแนนรวม
๔.กิจกรรมติดตามและประเมินผลการเบิกจ่ายเงินอุดหนุนค่าอาหารกลางวันของเทศบาลตำบลพระแท่นลำพระยา	ปานกลาง	จัดทำคำสั่งแต่งตั้งคณะทำงานติดตามและประเมินผลการใช้จ่ายเงินอุดหนุนของเทศบาลฯเพื่อทำหน้าที่ติดตามผลการดำเนินโครงการ ให้เป็นไปตามระเบียบฯ และหนังสือสั่งการที่เกี่ยวข้อง	เพื่อให้การปฏิบัติเป็นอย่างถูกต้องตามระเบียบกระทรวงมหาดไทยว่าด้วยเงินอุดหนุนขององค์กรปกครองส่วนท้องถิ่น พ.ศ. ๒๕๕๙ และแก้ไขเพิ่มเติมฉบับ ๒ พ.ศ.๒๕๖๓	ต.ค.๒๕๖๖-ก.ย.๒๕๖๗	การปฏิบัติเป็นไปอย่างถูกต้องตามระเบียบกระทรวงมหาดไทยว่าด้วยเงินอุดหนุนขององค์กรปกครองส่วนท้องถิ่น พ.ศ.๒๕๕๙	-	สำนักปลัด	๒	๓	๖

แผนบริหารความเสี่ยง ประจำปีงบประมาณ พ.ศ.๒๕๖๗

ความเสี่ยง	ระดับความเสี่ยง	กิจกรรมการควบคุม/จัดการความเสี่ยง	วัตถุประสงค์	ระยะเวลาดำเนินการ	ผลสำเร็จที่คาดหวัง	งบประมาณ (บาท)	ผู้รับผิดชอบ	ระดับความเสี่ยงที่คาดหวังภายหลังดำเนินการจัดการความเสี่ยง		
								โอกาส/ความถี่	ผลกระทบ/ความรุนแรง	คะแนนรวม
๕.กิจกรรมการจัดซื้อจัดจ้าง	สูง	๑.กำชับเจ้าหน้าที่ที่ได้รับมอบหมายให้ปฏิบัติงานด้วยความละเอียดรอบคอบ และเป็นไปตามระเบียบ กฎหมายที่กำหนดไว้ อย่างเคร่งครัด ๒.จัดส่งบุคลากรเข้ารับการฝึกอบรมเพื่อเพิ่มพูนความรู้ ทักษะความชำนาญเกี่ยวกับระเบียบพัสดุให้สามารถปรับใช้ได้ทันกับปัจจุบัน	เพื่อให้การปฏิบัติเป็นไปตามระเบียบกระทรวงการคลัง ว่าด้วยการจัดซื้อจัดจ้างและการบริหารพัสดุภาครัฐ พ.ศ. ๒๕๖๐	ต.ค.๒๕๖๖-ก.ย.๒๕๖๗	การปฏิบัติเป็นไปตามระเบียบกระทรวงการคลังว่าด้วยการจัดซื้อจัดจ้างและการบริหารพัสดุภาครัฐ พ.ศ. ๒๕๖๐	-	กองคลัง	๒	๔	๘

แผนบริหารความเสี่ยง ประจำปีงบประมาณ พ.ศ.๒๕๖๗

ความเสี่ยง	ระดับความเสี่ยง	กิจกรรมการควบคุม/จัดการความเสี่ยง	วัตถุประสงค์	ระยะเวลาดำเนินการ	ผลสำเร็จที่คาดหวัง	งบประมาณ (บาท)	ผู้รับผิดชอบ	ระดับความเสี่ยงที่คาดหวังภายหลังดำเนินการจัดการความเสี่ยง		
								โอกาส/ความถี่	ผลกระทบ/ความรุนแรง	คะแนนรวม
๖.การเก็บรักษาพัสดุ	ปานกลาง	๑.กำชับเจ้าหน้าที่ที่ได้รับมอบหมายให้ปฏิบัติงานด้วยความละเอียดรอบคอบ และเป็นไปตามระเบียบ กฎหมายที่กำหนดไว้ อย่างเคร่งครัด ๒.จัดส่งบุคลากรเข้ารับการฝึกอบรมเพื่อเพิ่มพูนความรู้ ทักษะความชำนาญเกี่ยวกับระเบียบพัสดุให้สามารถปรับใช้ได้ทันกับปัจจุบัน	เพื่อให้การปฏิบัติเป็นไปตามระเบียบกระทรวงการคลัง ว่าด้วยการจัดซื้อจัดจ้างและการบริหารพัสดุภาครัฐ พ.ศ. ๒๕๖๐	ต.ค.๒๕๖๖-ก.ย.๒๕๖๗	การปฏิบัติเป็นไปตามระเบียบกระทรวงการคลังว่าด้วยการจัดซื้อจัดจ้างและการบริหารพัสดุภาครัฐ พ.ศ. ๒๕๖๐	-	กองคลัง	๒	๓	๖

แผนบริหารความเสี่ยง ประจำปีงบประมาณ พ.ศ.๒๕๖๗

ความเสี่ยง	ระดับความเสี่ยง	กิจกรรมการควบคุม/จัดการความเสี่ยง	วัตถุประสงค์	ระยะเวลาดำเนินการ	ผลสำเร็จที่คาดหวัง	งบประมาณ (บาท)	ผู้รับผิดชอบ	ระดับความเสี่ยงที่คาดหวังภายหลังดำเนินการจัดการความเสี่ยง		
								โอกาส/ความถี่	ผลกระทบ/ความรุนแรง	คะแนนรวม
๗.งานการเงินและบัญชี	ปานกลาง	๑.กำกับเจ้าหน้าที่ที่ได้รับมอบหมายให้ปฏิบัติงานด้วยความละเอียดรอบคอบ และเป็นไปตามระเบียบ กฎหมายที่กำหนดไว้ อย่างเคร่งครัด ๒.จัดอบรมภายในหน่วยงานเพื่อทำความเข้าใจขั้นตอนกฎระเบียบด้านการเบิกจ่ายเงินให้ถูกต้องต่อไป	เพื่อให้การปฏิบัติเป็นไปตามระเบียบกระทรวงมหาดไทย ว่าด้วยการรับเงิน การเบิกจ่ายเงิน การฝากเงิน การเก็บรักษาเงิน และการตรวจเงินขององค์กรปกครองส่วนท้องถิ่น พ.ศ.๒๕๔๗ และที่แก้ไขเพิ่มเติมถึง (ฉบับที่ ๔) พ.ศ.๒๕๖๑	ต.ค.๒๕๖๖-ก.ย.๒๕๖๗	การปฏิบัติเป็นไปตามระเบียบกระทรวงมหาดไทย ว่าด้วยการรับเงิน การเบิกจ่ายเงิน การฝากเงิน การเก็บรักษาเงินและการตรวจเงินของ อปท. พ.ศ. ๒๕๔๗ และที่แก้ไขเพิ่มเติม	-	กองคลัง	๒	๓	๖

แผนบริหารความเสี่ยง ประจำปีงบประมาณ พ.ศ.๒๕๖๗

ความเสี่ยง	ระดับความเสี่ยง	กิจกรรมการควบคุม/จัดการความเสี่ยง	วัตถุประสงค์	ระยะเวลาดำเนินการ	ผลสำเร็จที่คาดหวัง	งบประมาณ (บาท)	ผู้รับผิดชอบ	ระดับความเสี่ยงที่คาดหวังภายหลังดำเนินการจัดการความเสี่ยง		
								โอกาส/ความถี่	ผลกระทบ/ความรุนแรง	คะแนนรวม
๘.กิจกรรมงานประมาณการและการควบคุมงานก่อสร้าง	ปานกลาง	๑.กำชับเจ้าหน้าที่ให้ติดตามข่าวสารต่างๆเกี่ยวกับราคาวัสดุต่างๆอยู่เสมอเพื่อให้ทันสถานการณ์ปัจจุบัน ๒.การกำหนดราคากลางวัสดุก่อสร้างควรกำหนดให้สอดคล้องกับราคาท้องถื่นแต่ละอำเภอ ๓.กำชับให้เจ้าหน้าที่ให้ปฏิบัติงานตามระเบียบกฎหมาย และข้อบังคับที่เกี่ยวข้อง	เพื่อให้การดำเนินงานของกองช่างเป็นไปตามกฎหมายระเบียบ และข้อบังคับอย่างมีประสิทธิภาพ	ต.ค.๒๕๖๖-ก.ย.๒๕๖๗	เจ้าหน้าที่กองช่างสามารถปฏิบัติงานเป็นไปตามกฎหมายระเบียบ และข้อบังคับอย่างถูกต้อง	-	กองช่าง	๒	๓	๖

แผนบริหารความเสี่ยง ประจำปีงบประมาณ พ.ศ.๒๕๖๗

ความเสี่ยง	ระดับความเสี่ยง	กิจกรรมการควบคุม/จัดการความเสี่ยง	วัตถุประสงค์	ระยะเวลาดำเนินการ	ผลสำเร็จที่คาดหวัง	งบประมาณ (บาท)	ผู้รับผิดชอบ	ระดับความเสี่ยงที่คาดหวังภายหลังดำเนินการจัดการความเสี่ยง		
								โอกาส/ความถี่	ผลกระทบ/ความรุนแรง	คะแนนรวม
๙.การสำรวจออกแบบและประมาณราคางานก่อสร้าง	ปานกลาง	๑.กำกับเจ้าหน้าที่ให้รอบคอบในการทำงาน ๒.การสำรวจออกแบบ และการประมาณราคางานก่อสร้าง ควรกำหนดให้สอดคล้องกับราคาท้องถิ่นที่เกี่ยวข้อง ๓.กำกับให้เจ้าหน้าที่ให้ปฏิบัติงานตามระเบียบกฎหมาย และข้อบังคับที่เกี่ยวข้อง	เพื่อให้การดำเนินงานของกองช่างเป็นไปตามกฎหมายระเบียบ และข้อบังคับอย่างมีประสิทธิภาพ	ต.ค.๒๕๖๖-ก.ย.๒๕๖๗	เจ้าหน้าที่กองช่างสามารถปฏิบัติงานเป็นไปตามกฎหมายระเบียบ และข้อบังคับอย่างถูกต้อง	-	กองช่าง	๒	๓	๖

แผนบริหารความเสี่ยง ประจำปีงบประมาณ พ.ศ.๒๕๖๗

ความเสี่ยง	ระดับความเสี่ยง	กิจกรรมการควบคุม/จัดการความเสี่ยง	วัตถุประสงค์	ระยะเวลาดำเนินการ	ผลสำเร็จที่คาดหวัง	งบประมาณ (บาท)	ผู้รับผิดชอบ	ระดับความเสี่ยงที่คาดหวังหลังดำเนินการจัดการความเสี่ยง		
								โอกาส/ความถี่	ผลกระทบ/ความรุนแรง	คะแนนรวม
๑๐.กิจกรรมงานจัดเก็บและกำจัดขยะมูลฝอย	ปานกลาง	๑.ส่งเสริมการรีไซเคิลขยะเพื่อให้ประชาชนรู้จักนำวัสดุหรือภาชนะเหลือใช้นำมาใช้ใหม่ และเพื่อลดปริมาณการทิ้งขยะในแหล่งชุมชน ๒.กำหนดเส้นทางเดินรถเพื่อเข้าเก็บขยะมูลฝอยตรง เพื่อลดปัญหาขยะตกค้างในเขตพื้นที่รับผิดชอบ	เพื่อลดความเสี่ยงจากการเจ็บป่วยจากโรคชิว อนามัยของบุคลากร	ต.ค.๒๕๖๖-ก.ย.๒๕๖๗	เทศบาลตำบลพระแท่นลำพระยาสามารถบริหารจัดการขยะภายในเขตเทศบาลได้อย่างมีประสิทธิภาพ	-	กองช่าง	๓	๔	๑๒

แผนบริหารความเสี่ยง ประจำปีงบประมาณ พ.ศ.๒๕๖๗

ความเสี่ยง	ระดับความเสี่ยง	กิจกรรมการควบคุม/จัดการความเสี่ยง	วัตถุประสงค์	ระยะเวลาดำเนินการ	ผลสำเร็จที่คาดหวัง	งบประมาณ (บาท)	ผู้รับผิดชอบ	ระดับความเสี่ยงที่คาดหวังภายหลังดำเนินการจัดการความเสี่ยง		
								โอกาส/ความถี่	ผลกระทบ/ความรุนแรง	คะแนนรวม
๑๑.กิจกรรมการจัดเก็บรายได้ค่าน้ำประปา	ปานกลาง	๑.ติดตามผลการปฏิบัติงานของเจ้าหน้าที่ในการจัดเงินค่าน้ำประปา โดยตรวจสอบความถูกต้องของเงินค่าน้ำประปาที่จัดเก็บได้พร้อมตรวจสอบยอดค้างชำระค่าน้ำประปากับบิลค่างให้เป็นปัจจุบัน ๒.แต่งตั้งเจ้าหน้าที่ในสังกัดกองคลัง เพื่อดำเนินการตรวจสอบและร่วมปัจจุบันกระบวนการทำงานให้เกิดประสิทธิภาพมากขึ้น	๑.เพื่อเพิ่มความรู้ ความเข้าใจเกี่ยวกับการจัดเก็บรายได้ให้มี ความถูกต้องครบถ้วนเป็นธรรม ๒.เพื่อควบคุมการจัดเก็บรายได้ที่ถูกต้องไม่รั่วไหลที่เกิดจากความผิดพลาดโดยเจตนาหรือไม่เจตนาจนถึงขั้นทุจริต ๓.เพื่อให้การจัดเก็บรายได้มีประสิทธิภาพสามารถตรวจสอบได้	ต.ค.๒๕๖๖-ก.ย.๒๕๖๗	การปฏิบัติเป็นไปตามระเบียบกระทรวงมหาดไทยว่าด้วยการรับเงิน การเบิกจ่ายเงิน การฝากเงิน การเก็บรักษาเงิน และการตรวจเงินขององค์ปกครองส่วนท้องถิ่น พ.ศ.๒๕๔๗	-	กองคลัง	๒	๓	๖

แผนบริหารความเสี่ยง ประจำปีงบประมาณ พ.ศ.๒๕๖๗

ความเสี่ยง	ระดับความเสี่ยง	กิจกรรมการควบคุม/จัดการความเสี่ยง	วัตถุประสงค์	ระยะเวลาดำเนินการ	ผลสำเร็จที่คาดหวัง	งบประมาณ (บาท)	ผู้รับผิดชอบ	ระดับความเสี่ยงที่คาดหวังภายหลังดำเนินการจัดการความเสี่ยง		
								โอกาส/ความถี่	ผลกระทบ/ความรุนแรง	คะแนนรวม
๑๒.งานกิจการระบบการจ่ายน้ำประปา	ปานกลาง	๑.การใช้เทคโนโลยีที่ใช้ในการบำบัดน้ำเสีย และปรับคุณภาพน้ำ ๒.การเข้าถึงระบบน้ำประปาส่วนภูมิภาคยังเข้าไม่ถึง ๓.คุณภาพต้นทุนน้ำบาดาลในพื้นที่	๑.เพื่อพัฒนาสิ่งอำนวยความสะดวกพื้นฐานให้ได้มาตรฐาน ๒.สร้างคุณภาพชีวิตที่ดีของชุมชน ๓.ยกระดับการบริการระบบน้ำประปาที่ทันสมัยและได้มาตรฐาน	ต.ค.๒๕๖๖-ก.ย.๒๕๖๗	การพัฒนาคุณภาพสาธารณูปโภคให้มีคุณภาพและมาตรฐาน	-	กองคลัง	๓	๓	๙

แผนบริหารความเสี่ยง ประจำปีงบประมาณ พ.ศ.๒๕๖๗

ความเสี่ยง	ระดับความเสี่ยง	กิจกรรมการควบคุม/จัดการความเสี่ยง	วัตถุประสงค์	ระยะเวลาดำเนินการ	ผลสำเร็จที่คาดหวัง	งบประมาณ (บาท)	ผู้รับผิดชอบ	ระดับความเสี่ยงที่คาดหวังภายหลังดำเนินการจัดการความเสี่ยง		
								โอกาส/ความถี่	ผลกระทบ/ความรุนแรง	คะแนนรวม
๑๓.งานป้องกันและบรรเทาสาธารณภัย	ปานกลาง	จัดทำคำสั่งแต่งตั้งคณะทำงานติดตามและประเมินผลของโครงการต่างๆ ของงานป้องกันและบรรเทาสาธารณภัยเทศบาลฯ เพื่อทำจัดคู่มือการปฏิบัติงานป้องกันฯ ให้เป็นไปตามคู่มือการปฏิบัติงานและหนังสือสั่งการที่เกี่ยวข้อง	เพื่อให้การปฏิบัติเป็นอยู่อย่างถูกต้องตามพระราชบัญญัติป้องกันและบรรเทาสาธารณภัย พ.ศ. ๒๕๕๐ และแก้ไขเพิ่มเติม	ต.ค.๒๕๖๖ - ก.ย. ๒๕๖๗	การปฏิบัติเป็นไปอย่างถูกต้องตามพระราชบัญญัติป้องกันและบรรเทาสาธารณภัย พ.ศ. ๒๕๕๐ และแก้ไขเพิ่มเติม	-	สำนักปลัด	๒	๔	๘

แผนบริหารความเสี่ยง ประจำปีงบประมาณ พ.ศ.๒๕๖๗

ความเสี่ยง	ระดับความเสี่ยง	กิจกรรมการควบคุม/จัดการความเสี่ยง	วัตถุประสงค์	ระยะเวลาดำเนินการ	ผลสำเร็จที่คาดหวัง	งบประมาณ (บาท)	ผู้รับผิดชอบ	ระดับความเสี่ยงที่คาดหวังภายหลังดำเนินการจัดการความเสี่ยง		
								โอกาส/ความถี่	ผลกระทบ/ความรุนแรง	คะแนนรวม
๑๔.งานกิจการไฟฟ้าและแสงสว่าง	ปานกลาง	๑.จัดทำคำสั่งแต่งตั้งคณะทำงานการดูแลระบบไฟฟ้าภายในหมู่บ้าน ประกอบคณะติดตามและประเมินผลของการทำงานอย่างต่อเนื่อง ๒.จัดสรรงบประมาณในการขยายเขตไฟฟ้าในจุดที่บกพร่อง ให้เป็นไปตามมาตรฐานคู่มือการปฏิบัติงานและหนังสือสั่งการที่เกี่ยวข้อง	๑.เพื่อพัฒนาสิ่งอำนวยความสะดวกพื้นฐานให้ได้มาตรฐาน ๒.สร้างคุณภาพชีวิตที่ดีและความปลอดภัยในชุมชน ๓.ยกระดับการบริการระบบไฟฟ้าให้ทั่วถึงและได้มาตรฐาน	ต.ค.๒๕๖๖-ก.ย.๒๕๖๗	การพัฒนาคุณภาพสาธารณูปโภคขั้นพื้นฐานให้มีคุณภาพและได้มาตรฐาน	-	กองช่าง	๑	๓	๓

แผนบริหารความเสี่ยง ประจำปีงบประมาณ พ.ศ.๒๕๖๗

ความเสี่ยง	ระดับความเสี่ยง	กิจกรรมการควบคุม/จัดการความเสี่ยง	วัตถุประสงค์	ระยะเวลาดำเนินการ	ผลสำเร็จที่คาดหวัง	งบประมาณ (บาท)	ผู้รับผิดชอบ	ระดับความเสี่ยงที่คาดหวังภายหลังดำเนินการจัดการความเสี่ยง		
								โอกาส/ความถี่	ผลกระทบ/ความรุนแรง	คะแนนรวม
๑๕.งานสาธารณสุข	ปานกลาง	๑. จัดอบรมให้ความรู้ รณรงค์ประชาสัมพันธ์ความรู้ เรื่องมาตรการการป้องกันโรคไข้เลือดออก ๕ ป ๑ ข ทั้ง ๑๖ หมู่บ้าน ๒. ทำลายแหล่งเพาะพันธุ์ยุงลายในทุกครัวเรือน ๓. ใช้มาตรการปูนแดงให้ครอบคลุมทุกพื้นที่	เพื่อให้การปฏิบัติเป็นอยู่อย่างถูกต้องตามพระราชบัญญัติสาธารณสุข	ต.ค.๒๕๖๖-ก.ย.๒๕๖๗	ควบคุมป้องกันโรคไข้เลือดออกแบบมีส่วนร่วม	-	สำนักปลัด	๒	๔	๘

แผนการบริหารความเสี่ยง
ประจำปีงบประมาณ พ.ศ.๒๕๖๗

เทศบาลตำบลพระแท่นลำพระยา อำเภอท่ามะกา จังหวัดกาญจนบุรี

ลำดับ	ประเภทความเสี่ยง/วัตถุประสงค์	ปัจจัยเสี่ยง	แผนงาน/กิจกรรมการจัดการความเสี่ยง	ผู้รับผิดชอบ	ระยะเวลาดำเนินการ
๑๖	กิจกรรม ๑.การจัดประชาคม วัตถุประสงค์ เพื่อให้ประชาชนมีส่วนร่วมในการจัดทำแผนพัฒนาท้องถิ่น เพื่อให้เป็นไปตามระเบียบกระทรวงมหาดไทย ว่าด้วยการจัดทำแผนพัฒนาองค์กรปกครองส่วนท้องถิ่น พ.ศ.๒๕๔๘ และที่แก้ไขเพิ่มเติมถึง (ฉบับที่ ๓) พ.ศ.๒๕๖๑	ปัจจัยเสี่ยง ๑.การจัดประชาคมยังไม่สามารถตอบสนองความต้องการของประชาชนได้ทั้งหมด เนื่องจากการดำเนินโครงการตามแผนพัฒนาท้องถิ่นต้องเรียงลำดับความสำคัญและความจำเป็นเร่งด่วนเพราะงบประมาณมีจำกัด	๑.ประชาสัมพันธ์การดำเนินงานและงบประมาณของเทศบาลผ่านช่องทางในการประชาสัมพันธ์ เช่น เสียงตามสาย ๒.จัดให้มีการชี้แจงให้ทราบผลดีและประโยชน์ที่ประชาชนจะได้รับและตอบสนองความต้องการของประชาชนได้อย่างถูกต้อง	งานวิเคราะห์นโยบายและแผน	ต.ค.๖๖-ก.ย.๖๗
๑๗	กิจกรรม ๑.การจัดทำการโอนและแก้ไขเปลี่ยนแปลงค่าขึ้นงบประมาณ วัตถุประสงค์ การจัดตั้งงบประมาณให้เพียงพอกับความจำเป็นตลอดปีงบประมาณ ๒.เพื่อลดจำนวนครั้งในการโอนหรือการแก้ไขเปลี่ยนแปลงงบประมาณ	ปัจจัยเสี่ยง ๑.รายการโอนเงินและแก้ไขเปลี่ยนแปลงจำนวนครั้งตามที่แบบประเมินมาตรฐานการปฏิบัติราชการกำหนดไว้	๑.ดำเนินการตามระเบียบกระทรวงมหาดไทยว่าด้วยวิธีการงบประมาณ พ.ศ.๒๕๖๓ ตลอดจนระเบียบหนังสือสั่งการที่เกี่ยวข้องอีกทั้งการดำเนินการตามนโยบายของคณะผู้บริหารเทศบาล ๒.จัดการประชุมการจัดทำเทศบัญญัติงบประมาณรายจ่ายประจำปีงบประมาณให้เพียงพอกับการใช้จ่ายและสอดคล้องกับแผนพัฒนาท้องถิ่น	งานวิเคราะห์นโยบายและแผน	ต.ค.๖๖-ก.ย.๖๗

แผนการบริหารความเสี่ยง
ประจำปีงบประมาณ พ.ศ.๒๕๖๗

เทศบาลตำบลพระแท่นลำพระยา อำเภอท่ามะกา จังหวัดกาญจนบุรี

ลำดับ	ประเภทความเสี่ยง/วัตถุประสงค์	ปัจจัยเสี่ยง	แผนงาน/กิจกรรมการจัดการความเสี่ยง	ผู้รับผิดชอบ	ระยะเวลาดำเนินการ
๑๘	กิจกรรม ๑.การปฏิบัติงานในหน้าที่ของนักวิชาการตรวจสอบภายใน วัตถุประสงค์ ๑. เพื่อให้การปฏิบัติงานในหน้าที่ตรวจสอบภายในมีประสิทธิภาพ	ปัจจัยเสี่ยง ๑.งานในหน้าที่ตรวจสอบภายในยังวางแผนการตรวจสอบภายในไม่ครอบคลุมทำให้ยังไม่สามารถควบคุมความผิดพลาดในการทำงานของพนักงานในองค์กร สังเกตได้จากหน่วยงานภายนอกเข้ามาตรวจและยังพบข้อผิดพลาดในการทำงานขององค์กร	๑.ส่งเจ้าหน้าที่ผู้ปฏิบัติงานเข้ารับฝึกอบรม ๒.เจ้าหน้าที่คววนศึกษาาระบบ กฎหมายหนังสือสั่งการอยู่เสมอ ๓.วางแผนการทำงานให้ดีขึ้น ๔.ปรึกษาผู้มีประสบการณ์ที่มากกว่าและหาเครือข่ายในการทำงาน	ตรวจสอบภายใน	ต.ค.๖๖-ก.ย.๖๗
๑๙	กิจกรรม การบรรเทาและแก้ปัญหาภัยแล้ง วัตถุประสงค์ ๑.เพื่อป้องกันและแก้ไขปัญหาภัยแล้งในพื้นที่อย่างยั่งยืน ๒.เพื่อให้ประชาชนมีความรู้เกี่ยวกับการใช้น้ำอย่างประหยัดและรู้คุณค่ารวมทั้งเตรียมทำความสะอาดภาชนะเก็บน้ำให้สะอาด ๓.เพื่อเผยแพร่ข้อมูลข่าวสารให้ประชาชนทราบถึงปัญหาการขาดแคลนน้ำในการอุปโภคและบริโภค	ปัจจัยเสี่ยง ๑.ประชาชนขาดแคลนน้ำสำหรับการอุปโภคที่ไม่เพียงพอตลอดฤดูแล้ง และสภาพอากาศที่เปลี่ยนแปลงฝนไม่ตกตามฤดูกาล เกิดปัญหาภัยแล้งซ้ำซาก	๑.จัดให้ความรู้แก่ประชาชนในพื้นที่เกี่ยวกับการใช้น้ำอย่างประหยัดและรู้คุณค่ารวมทั้งเตรียมทำความสะอาดภาชนะเก็บน้ำให้สะอาด ๒.มีการขอรับสนับสนุนหน่วยงานที่เกี่ยวข้องเพื่อให้ความช่วยเหลือเมื่อเกิดภัยแล้ง ๓.มีการช่วยให้บริการน้ำเมื่อเกิดภัยแล้ง ๔.ขอรับการสนับสนุนช่วยเหลือจากหน่วยงานที่เกี่ยวข้อง เช่น อำเภอ จังหวัด เป็นต้น ๕.จัดอบรมให้ความรู้แก่ประชาชนในพื้นที่ให้รู้วิธีใช้น้ำอย่างประหยัดและเตรียมภาชนะสำหรับเก็บน้ำไว้ใช้ในฤดูแล้ง	สำนักปลัด/งานป้องกันฯ	ต.ค.๖๖-ก.ย.๖๗
๒๐	กิจกรรม การบรรเทาและแก้ไขปัญหาอุทกภัย วัตถุประสงค์ ๑. เพื่อป้องกันและแก้ไขปัญหาลูกกภัยในพื้นที่แบบยั่งยืน ๒. เพื่อเป็นการเผยแพร่ข้อมูลข่าวสารให้ประชากรทราบถึงการเอาตัวรอดในยามเกิดอุทกภัย ๓. เพื่อให้ประชาชนมีความรู้ความเข้าใจในการเอาตัวรอดในยามที่เกิดสาธารณภัย	ปัจจัยเสี่ยง ๑.บ้านเรือนประชาชนในพื้นที่ได้รับความเสียหายจากการเกิดอุทกภัยเพราะสภาพอากาศที่เปลี่ยนแปลงไม่ตกตามฤดูกาลเกิดปัญหาน้ำท่วมซ้ำซากและบ่อยไม่ทัน	๑.มีการจัดทำคู่มือสาธารณภัยแจกให้แก่ประชาชน ๒.มีการขอรับการสนับสนุนจากหน่วยงานที่เกี่ยวข้องเพื่อช่วยเหลือเมื่อเกิดอุทกภัย ๓.มีการเตรียมความพร้อมกำลังพลและเครื่องมืออุปกรณ์ ๔.ขอรับการสนับสนุนช่วยเหลือจากหน่วยงานที่เกี่ยวข้องเช่น อำเภอ,อบจ,ชลประทาน,จังหวัด เป็นต้น		ต.ค.๖๖-ก.ย.๖๗

แผนการบริหารความเสี่ยง
ประจำปีงบประมาณ พ.ศ.๒๕๖๗

เทศบาลตำบลพระแท่นลำพระยา อำเภอท่ามะกา จังหวัดกาญจนบุรี

ลำดับ	ประเภทความเสี่ยง/วัตถุประสงค์	ปัจจัยเสี่ยง	แผนงาน/กิจกรรมการจัดการความเสี่ยง	ผู้รับผิดชอบ	ระยะเวลาดำเนินการ
๒๑	<p>กิจกรรม</p> <p>๑.ภาษีที่ดินและสิ่งปลูกสร้างยังไม่ครอบคลุมทุกด้าน</p> <p>วัตถุประสงค์</p> <p>เพื่อให้ทราบถึงการปฏิบัติงานด้านภาษีที่ดินและสิ่งปลูกสร้างของเทศบาลตำบลพระแท่นลำพระยา ๒.เพื่อให้สามารถตรวจสอบผลการปฏิบัติงานด้านภาษีที่ดินและสิ่งปลูกสร้างปฏิบัติตาม พ.ร.บ.ภาษีที่ดินและสิ่งปลูกสร้างหรือไม่ ๓.เพื่อเพิ่มประสิทธิภาพในการจัดเก็บภาษีที่ดินและสิ่งปลูกสร้างได้อย่างครบถ้วนน่าเชื่อถือ</p>	<p>ปัจจัยเสี่ยง</p> <p>๑.ปัญหาข้อมูลที่ดินไม่สามารถนำมาใช้ประโยชน์ได้เนื่องจากไฟล์ที่ดินไม่สามารถระบุได้ว่าเป็นพื้นที่ในตำบลที่รับผิดชอบอยู่ และข้อมูลที่เป็นไฟล์ excel ไม่สามารถเชื่อมกับไฟล์ที่ดินได้ ๒.การออกตรวจสอบข้อมูลภาคสนามชาวบ้านบางรายไม่ค่อยให้ความร่วมมือกับเจ้าหน้าที่เท่าที่ควร๓.ข้อมูลที่นำมาคำนวณภาษีซับซ้อนและมีรายละเอียดมากมาย ๔.บุคลากรภายในขาดความรู้และหลักวิชาการ</p>	<p>๑.มีการจัดทำแผนปฏิบัติงานในการจัดเก็บภาษี ๒.ดำเนินการออกสำรวจพื้นที่ภาคสนาม ๓.ประชาสัมพันธ์หรือรณรงค์การเสียภาษี ๔.มีการออกข้อบังคับมาใช้ควบคุมตามอำนาจหน้าที่ ๕.ส่งเจ้าหน้าที่เข้ารับการฝึกอบรมเกี่ยวกับ พ.ร.บ.ภาษีที่ดินและสิ่งก่อสร้างที่เกี่ยวข้องกับการปฏิบัติงาน ๖.ดำเนินการออกสำรวจพื้นที่ภาคสนามให้ครอบคลุมกับสิ่งปลูกสร้างที่มีอยู่ในตำบลให้ครบทุกพื้นที่ ๗.ประชาสัมพันธ์ตามห้วงเวลาการชำระภาษีและสร้างความเข้าใจกับประชาชนได้ตระหนักถึงความสำคัญของการชำระภาษี</p>	กองคลัง	ต.ค.๖๖-ก.ย.๖๗

แผนการบริหารความเสี่ยง
ประจำปีงบประมาณ พ.ศ.๒๕๖๗

เทศบาลตำบลพระแท่นลำพระยา อำเภอท่ามะกา จังหวัดกาญจนบุรี

ลำดับ	ประเภทความเสี่ยง/วัตถุประสงค์	ปัจจัยเสี่ยง	แผนงาน/กิจกรรมการจัดการความเสี่ยง	ผู้รับผิดชอบ	ระยะเวลาดำเนินการ
๒๒	<p>กิจกรรม งานทะเบียนทรัพย์สินและพัสดุมีความล่าช้า</p> <p>วัตถุประสงค์ ๑.ปฏิบัติตาม พ.ร.บ.การจัดซื้อจัดจ้างและบริหารพัสดุภาครัฐ พ.ศ.๒๕๖๐ และระเบียบกระทรวงการคลังว่าด้วยการจัดซื้อจัดจ้างและบริหารพัสดุภาครัฐ พ.ศ.๒๕๖๐ ๒.ระเบียบกระทรวงมหาดไทยว่าด้วยการรับเงิน การเบิกจ่ายเงิน การฝากเงิน การเก็บรักษาเงินและตรวจเงินขององค์กรปกครองส่วนท้องถิ่น พ.ศ.๒๕๔๗ แก้ไขเพิ่มเติม (ฉบับที่ ๒) พ.ศ.๒๕๕๘</p>	<p>ปัจจัยเสี่ยง ๑.การดำเนินการจัดซื้อจัดจ้างยังมีความล่าช้า</p>	<p>๑.ปฏิบัติตาม พ.ร.บ.จัดซื้อจัดจ้างและบริหารพัสดุภาครัฐ พ.ศ.๒๕๖๐๑ และระเบียบกระทรวงการคลังว่าด้วยการจัดซื้อจัดจ้างและบริหารพัสดุภาครัฐ พ.ศ.๒๕๖๐ ๒.ระเบียบกระทรวงมหาดไทยว่าด้วยการรับเงิน การเบิกจ่ายเงิน การฝาก การเก็บรักษาเงินการตรวจเงินขององค์กรปกครองส่วนท้องถิ่น พ.ศ.๒๕๒๔๗ แก้ไขเพิ่มเติม (ฉบับที่ ๒) พ.ศ.๒๕๕๘ ๓.มีการเร่งรัดการจัดซื้อจัดจ้างและประมาณงานมากทำให้เกิดปัญหาอุปสรรคในการปฏิบัติงาน ๔.เอกสารประกอบการจัดซื้อจัดจ้างไม่ครบถ้วน ๕.เจ้าหน้าที่พัสดุประจำกองยังขาดความรู้ พ.ร.บ.จัดซื้อจัดจ้างและการบริหารพัสดุภาครัฐ พ.ศ.๒๕๖๐ และระเบียบกระทรวงการคลังว่าด้วยการจัดซื้อจัดจ้างและบริหารพัสดุภาครัฐ พ.ศ.๒๕๖๐</p>	กองคลัง	ต.ค.๖๖-ก.ย.๖๗
๒๓	<p>กิจกรรม ขาดที่เก็บรักษาวัสดุ อุปกรณ์ เกี่ยวกับงานไฟฟ้า</p> <p>วัตถุประสงค์ ๑.เพื่อให้มีสถานที่เก็บรักษาวัสดุอุปกรณ์ในงานไฟฟ้า ๓.เพื่อช่วยประหยัดค่าใช้จ่ายในการจัดซื้อวัสดุ อุปกรณ์ เกี่ยวกับงานไฟฟ้า</p>	<p>ปัจจัยเสี่ยง ๑.ขาดที่เก็บรักษาวัสดุอุปกรณ์เกี่ยวกับงานไฟฟ้า</p>	<p>๑.กำหนดแนวทางและควบคุมการปฏิบัติงานให้เป็นไปตามแนวทางปฏิบัติที่ถูกต้องตามหลักเกณฑ์ในแนวทางทั้งทฤษฎีและปฏิบัติ ๒.จัดที่เก็บวัสดุอุปกรณ์ที่มีอยู่ให้เป็นไปตามระเบียบและหมวดหมู่ เพื่อจะง่ายต่อการค้นหาและเก็บรักษา</p>	กองช่าง	ต.ค.๖๖-ก.ย.๖๗

แผนการบริหารความเสี่ยง
ประจำปีงบประมาณ พ.ศ.๒๕๖๗

เทศบาลตำบลพระแท่นลำพระยา อำเภอท่ามะกา จังหวัดกาญจนบุรี

ลำดับ	ประเภทความเสี่ยง/วัตถุประสงค์	ปัจจัยเสี่ยง	แผนงาน/กิจกรรมการจัดการความเสี่ยง	ผู้รับผิดชอบ	ระยะเวลาดำเนินการ
๒๔	<p>กิจกรรม</p> <p>กิจกรรมงานประมาณราคางานก่อสร้าง</p> <p>วัตถุประสงค์</p> <p>เพื่อให้การประมาณราคาเป็นไปตามเป้าหมายเป็นราคากลางที่สามารถประกาศจัดซื้อจัดจ้างได้จริง</p>	<p>ปัจจัยเสี่ยง</p> <p>๑.งานประมาณราคาขาดประสิทธิภาพ</p> <p>สาเหตุ</p> <p>๑.ปริมาณงานที่มีจำนวนมากทำให้เจ้าหน้าที่ไม่เพียงพอ ๒.การดำเนินงานเป็นไปด้วยความเร่งด่วนกระชั้นชิด ขาดการวางแผนการดำเนินงานและการคำนวณราคาคู่กับราคากลางท้องตลาด</p>	<p>๑.ให้เจ้าหน้าที่ที่รับผิดชอบในส่วนงานออกแบบและประมาณราคาวัสดุก่อสร้างจากราคาพาณิชย์จังหวัดหรือสืบราคาขายจริงตามท้องตลาด กรณีที่ราคาวัสดุไม่มีในพาณิชย์จังหวัดหรือสำนักงบประมาณ ๒.ให้เจ้าหน้าที่ผู้รับผิดชอบประมาณราคางานก่อสร้างเข้ารับการฝึกอบรมหรือเกี่ยวกับงาน ประมาณราคาก่อสร้างอยู่เสมอเพื่อศึกษาหาความรู้และพัฒนาตนเอง ๓.เจ้าหน้าที่ผู้รับผิดชอบงานประมาณราคาก่อสร้างควรหาเครือข่ายในการทำงานเพื่อให้เป็นแนวทางเดียวกันและเพื่อปรึกษาหารือกัน</p>	กองช่าง	ต.ค.๖๖-ก.ย.๖๗

แผนการบริหารความเสี่ยง
ประจำปีงบประมาณ พ.ศ.๒๕๖๗

เทศบาลตำบลพระแท่นลำพระยา อำเภอท่ามะกา จังหวัดกาญจนบุรี

ลำดับ	ประเภทความเสี่ยง/วัตถุประสงค์	ปัจจัยเสี่ยง	แผนงาน/กิจกรรมการจัดการความเสี่ยง	ผู้รับผิดชอบ	ระยะเวลาดำเนินการ
๒๕	กิจกรรม ระบบการจัดเอกสารงานสารบรรณ วัตถุประสงค์ เพื่อให้การปฏิบัติงานด้านการบริหารงานสารบรรณเป็นไปตามเป้าหมายและวัตถุประสงค์และระเบียบกฎหมายที่เกี่ยวข้อง	ปัจจัยเสี่ยง - ระบบการจัดเก็บเอกสารยังขาดประสิทธิภาพและสถานที่ในการเก็บรักษา	๑.เอกสารหนังสือราชการต่างๆควบคุมโดยการลงเลขที่รับ- ส่งเอกสาร และจัดเก็บเอกสารเข้าแฟ้มตามหมวดหมู่ จัดทำแฟ้มเอกสารตามปี พ.ศ. ๒.เอกสารงานขออนุญาตก่อสร้างพร้อมแบบแปลนจัดเก็บเอกสารที่ดำเนินการแล้ว เสร็จลงในกล่องพลาสติกและติดป้ายเลขที่เอกสารไว้หน้ากล่องเก็บในห้องกองช่าง ๓.ก่อสร้างห้องเก็บเอกสารของกองช่างและทำชั้นวางเอกสารเพื่อแยกหมวดหมู่ให้ง่าย ต่อการจัดเก็บและค้นหาเอกสาร	สำนักปลัด/งานธุรการ	ต.ค.๖๖-ก.ย.๖๗
๒๖	กิจกรรม งานสารบรรณ วัตถุประสงค์ ๑.เพื่อให้การจัดเก็บ เอกสาร เป็นระเบียบ ง่ายต่อการค้นหาและลดความเสี่ยงจากเอกสารสูญหาย	ปัจจัยเสี่ยง งานสารบรรณยังขาดประสิทธิภาพ สาเหตุ ๑.เจ้าหน้าที่ผู้รับผิดชอบงานสารบรรณจัดเก็บเอกสารไม่เป็นระบบทำให้ยากแก่การค้นหา	๑.ปรับปรุงคำสั่งมอบหมายงานให้ชัดเจน ๒.กำชับให้เจ้าหน้าที่ผู้ปฏิบัติงานพยายามหาความรู้ความเข้าใจเรื่องระเบียบ งานสารบรรณและจัดเก็บเอกสารให้เป็นระบบ ๓.ส่งเจ้าหน้าที่เข้ารับการฝึกอบรมเกี่ยวกับงานสารบรรณอย่างต่อเนื่อง	สำนักปลัด/งานธุรการ	ต.ค.๖๖-ก.ย.๖๗

แผนการบริหารความเสี่ยง
ประจำปีงบประมาณ พ.ศ.๒๕๖๗

เทศบาลตำบลพระแท่นลำพระยา อำเภอท่ามะกา จังหวัดกาญจนบุรี

ลำดับ	ประเภทความเสี่ยง/วัตถุประสงค์	ปัจจัยเสี่ยง	แผนงาน/กิจกรรมการจัดการความเสี่ยง	ผู้รับผิดชอบ	ระยะเวลาดำเนินการ
๒๗	กิจกรรม การลงทะเบียนเด็กแรกเกิด วัตถุประสงค์การควบคุม ๑. เพื่อให้การลงทะเบียนเด็กแรกเกิดถูกต้องตามระเบียบและหนังสือสั่งการ ๒. เพื่อให้การเงินอุดหนุนเป็นไปด้วยความรวดเร็วไม่ล่าช้า	ปัจจัยเสี่ยง ๑. การบันทึกข้อมูลมีการบันทึกที่ยากขึ้นรวมไปถึงระเบียบที่ออกมาใหญ่ให้ผู้ปกครองสามารถลงทะเบียนเองผ่านทาง Applications (เงินเด็ก) สาเหตุ ๑. ผู้ปกครองดำเนินการลงทะเบียนด้วยตนเอง ๒. ผู้ปกครองเมื่อรับเอกสารจากทางงานพัฒนาชุมชนไปแล้วไม่ดำเนินการกรอกเอกสารหรือไม่นำเอกสารมาให้เจ้าหน้าที่ช่วยดำเนินการทำให้การลงทะเบียนล่าช้า	๑. มีคำสั่งแต่งตั้งเจ้าหน้าที่รับผิดชอบในเรื่องของการลงทะเบียนเด็กแรกเกิด ประชาสัมพันธ์การกรอกข้อมูลลงในเอกสาร เก็บเอกสารลงทะเบียน และการเก็บเอกสารในฐานข้อมูลเด็กแรกเกิด	สำนักปลัด/งานพัฒนาชุมชน	ต.ค.๖๖-ก.ย.๖๗
๒๘	กิจกรรม -กิจกรรมด้านงานสุขภาพและอนามัยสิ่งแวดล้อม วัตถุประสงค์ ๑. เพื่อให้เกิดการควบคุมกิจการในพื้นที่ให้ปฏิบัติถูกต้องตาม พรบ. การสาธารณสุข พ.ศ. ๒๕๓๕ เพื่อให้ประชาชนเกิดความปลอดภัยในสุขภาพอนามัย อยู่ในสิ่งแวดล้อมที่ดี ไม่เกิดมลพิษและเหตุร้องเรียน	ปัจจัยเสี่ยง การจัดทำทะเบียนผู้ประกอบการไม่เป็นปัจจุบัน สาเหตุ ๑. ผู้ประกอบการรายใหม่เพิ่มขึ้นเรื่อยๆ ซึ่งต้องทำให้การจัดทำทะเบียนผู้ประกอบการไม่เป็นปัจจุบัน	๑. ปรับปรุงการจัดทำทะเบียนผู้ประกอบการให้เป็นปัจจุบัน ๒. สำรวจและขึ้นทะเบียนผู้ประกอบการรายใหม่	สำนักปลัด/งานสาธารณสุข	ต.ค.๖๖-ก.ย.๖๗
๒๙	กิจกรรม กิจกรรมการเฝ้าระวังโรคติดต่อ วัตถุประสงค์ ๑. เพื่อป้องกันและควบคุมโรคติดต่อในพื้นที่ตำบลอิสาน เช่น โรคไข้เลือดออก	ปัจจัยเสี่ยง มีการระบาดของโรคไข้เลือดออก สาเหตุ ๑. พบว่ามีการระบาดของโรคติดต่อ ได้แก่ โรคไข้เลือดออก	๑. การควบคุมอย่างใกล้ชิดในการใส่ทรายกำจัดลูกน้ำยุงลายอย่างถูกต้องให้ได้ประสิทธิภาพสูงสุด ๒. การสร้างจิตสำนึกแก่ประชาชนในการกำจัดลูกน้ำยุงลาย ๓. ให้ความรู้แก่ประชาชน เรื่อง การป้องกันและควบคุมโรคไข้เลือดออก ๔. ส่งเสริม ให้ชุมชนมีส่วนร่วมในการป้องกันและควบคุมโรค ๕. รมรณรงค์การป้องกันและควบคุมโรคทั้งทางด้านกายภาพ ชีวภาพ และเคมี	สำนักปลัด/งานสาธารณสุข	ต.ค.๖๖-ก.ย.๖๗

แผนการบริหารความเสี่ยง
ประจำปีงบประมาณ พ.ศ.๒๕๖๗

เทศบาลตำบลพระแท่นลำพระยา อำเภอท่ามะกา จังหวัดกาญจนบุรี

ลำดับ	ประเภทความเสี่ยง/วัตถุประสงค์	ปัจจัยเสี่ยง	แผนงาน/กิจกรรมการจัดการความเสี่ยง	ผู้รับผิดชอบ	ระยะเวลา ดำเนินการ
๓๐	กิจกรรม กิจ กรรมด้านงานรักษาความสะอาด วัตถุประสงค์ ๑.เพื่อให้เขตพื้นที่ตำบลพระแท่นลำพระยา มีความสะอาดเรียบร้อยสวยงามและเกิดสิ่ง แวดล้อมที่ดี	ปัจจัยเสี่ยง ปัญหาขยะตกค้าง จัดเก็บไม่ทัน เกิดข้อ ร้องเรียน สาเหตุ เนื่องจากทางเทศบาลตำบลพระแท่นลำพระยา มีหมู่บ้านจัดสรรเกิดขึ้นจำนวนมาก ก่อให้เกิดป ัญหาขยะตกค้างจัดเก็บไม่ทัน เกิดข้อร้องเรียน	๑. ประชาสัมพันธ์ให้ประชาชนในพื้นที่ทราบและจัดกิจกรรมรณรงค์การทิ้งขยะมูลฝอยและคัด แยกขยะมูลฝอย ๒. จัดเตรียมรถบรรทุกขยะและบุคลากรให้ เพียงพอต่อความต้องการ	สำนักปลัด/งาน สาธารณสุข	ต.ค.๖๖-ก.ย.๖๗
๓๑	กิจกรรม กิจกรรมการเฝ้าระวังควบคุมและรักษา คุณภาพน้ำอุปโภค วัตถุประสงค์ ๑.เพื่อเฝ้าระวังคุณภาพน้ำอุปโภค ใน เทศบาลตำบลพระแท่นลำพระยา ๒.เพื่อ พัฒนาระดับคุณภาพน้ำประปาที่ผลิต โดย เทศบาลตำบลพระแท่นลำพระยาให้ได้ เกณฑ์มาตรฐานคุณภาพน้ำอุปโภคอย่างดี เนื่องเพื่อสุขภาพที่ดีของประชาชน	ปัจจัยเสี่ยง น้ำที่นำมาใช้ต้องเป็นน้ำที่สะอาดและปราศจาก การปนเปื้อนจากจุลินทรีย์และรวมถึงสารเคมี สาเหตุ ส่งผลกระทบต่อสุขภาพของประชาชนโดยตรง หรือทางอ้อม	๑.รวบรวมและจัดเก็บข้อมูลผลการตรวจคุณภาพน้ำ	สำนักปลัด/งาน สาธารณสุข	ต.ค.๖๖-ก.ย.๖๗

แผนการบริหารความเสี่ยง
ประจำปีงบประมาณ พ.ศ.๒๕๖๗

เทศบาลตำบลพระแท่นลำพระยา อำเภอท่ามะกา จังหวัดกาญจนบุรี

ลำดับ	ประเภทความเสี่ยง/วัตถุประสงค์	ปัจจัยเสี่ยง	แผนงาน/กิจกรรมการจัดการความเสี่ยง	ผู้รับผิดชอบ	ระยะเวลา ดำเนินการ
๓๒	กิจกรรม กิจกรรมโครงการสัตว์ปลอดโรค คนปลอดภัย จากโรคพิษสุนัขบ้า ตามพระปณิธาน ศาสตราจารย์ ดร.สมเด็จเจ้าฟ้าฯ กรมพระศรีสวางควัฒน วรขัตติยราชนารี วัตถุประสงค์ ๑. เพื่อให้สุนัขและแมวในเขตเทศบาลตำบลพระแท่นลำพระยา ได้รับวัคซีนป้องกันและควบคุมโรคพิษสุนัขบ้า ๒. เพื่อรณรงค์ให้ประชาชนมีส่วนร่วมในการเฝ้าระวังอย่างต่อเนื่อง ๓. เพื่อให้ประชาชนมีความรู้เรื่องพิษสุนัขบ้า	ปัจจัยเสี่ยง ขาดแคลนบุคลากรทางการแพทย์เพื่อถ่ายทอดองค์ความรู้สู่ชุมชนเพื่อนำมาปรับใช้ในวิถีชีวิตประจำวัน สาเหตุ เป็นโครงการต่อเนื่องจนกว่าจะบรรลุประสงค์ โครงการสัตว์ปลอดโรค คนปลอดภัย จากโรคพิษสุนัขบ้า ตามพระปณิธาน ศาสตราจารย์ ดร.สมเด็จเจ้าฟ้าฯ กรมพระศรีสวางควัฒน วรขัตติยราชนารี	๑. กำหนดกลุ่มเป้าหมาย ๒. วางแผนการดำเนินงาน ๓. จัดทำโครงการเพื่อขออนุมัติ ๔. ประสานงานกับหน่วยงานที่เกี่ยวข้อง ๕. ประชาสัมพันธ์ลงพื้นที่สำรวจประชากรสุนัขและแมวในพื้นที่เขตเทศบาลตำบลพระแท่นลำพระยา ๖. รวบรวมและจัดทำฐานข้อมูลประชากรสุนัขและแมวในพื้นที่เขตเทศบาลตำบลพระแท่นลำพระยา ๗. จัดซื้อวัคซีนป้องกันโรคพิษสุนัขบ้าตามจำนวนประชากรสุนัขและแมวที่สำรวจได้ ๘. ประชาสัมพันธ์ แผนการลงพื้นที่ฉีดวัคซีนป้องกันโรคพิษสุนัขบ้าให้ประชาชนในพื้นที่ทราบ ๙. ประสานผู้ที่ได้รับมอบหมายให้ฉีดวัคซีนป้องกันโรคพิษสุนัขบ้าลงพื้นที่ฉีดวัคซีนให้กับสุนัขและแมวในเขตพื้นที่เขตเทศบาลตำบลพระแท่นลำพระยา ตามจำนวนที่สำรวจได้ในแต่ละหมู่	สำนักปลัด/งานสาธารณสุข	ต.ค.๖๖-ก.ย.๖๗
๓๓	กิจกรรม โครงการพระราชดำริด้านสาธารณสุข วัตถุประสงค์ เพื่อสนับสนุนการดำเนินโครงการตามแนวทางโครงการพระราชดำริด้านสาธารณสุข	ปัจจัยเสี่ยง กลุ่มเป้าหมายที่เข้าร่วมโครงการแต่ละกิจกรรม อาจไม่ให้ความร่วมมือในการเข้าร่วมกิจกรรม เนื่องจากเป็นการดำเนินการต่อเนื่อง สาเหตุ การกำหนดกิจกรรมในแต่ละกิจกรรม อาจส่งผลให้การดำเนินกิจกรรมไม่บรรลุเป้าหมายของโครงการ	จัดประชุมคณะกรรมการหมู่บ้านหรือผู้ปฏิบัติงานเพื่อสร้างความเข้าใจที่ถูกต้องในแนวทางในการดำเนินโครงการ	สำนักปลัด/งานสาธารณสุข	ต.ค.๖๖-ก.ย.๖๗

แผนการบริหารความเสี่ยง
ประจำปีงบประมาณ พ.ศ.๒๕๖๗

เทศบาลตำบลพระแท่นลำพระยา อำเภอท่ามะกา จังหวัดกาญจนบุรี

ลำดับ	ประเภทความเสี่ยง/วัตถุประสงค์	ปัจจัยเสี่ยง	แผนงาน/กิจกรรมการจัดการความเสี่ยง	ผู้รับผิดชอบ	ระยะเวลาดำเนินการ
๓๔	กิจกรรม การจัดซื้อจัดจ้าง วัตถุประสงค์	ปัจจัยเสี่ยง ๑.การกำหนดคุณลักษณะเฉพาะของวัสดุและครุภัณฑ์ (Specification) ที่จัดซื้อจัดจ้างให้พวกพ้องได้เปรียบหรือชนะการประมูล ๒.การปกปิดข้อมูลการจัดซื้อจัดจ้างต่อสาธารณะ เช่น การปิดประกาศการจัดซื้อจัดจ้างหรือเผยแพร่ข้อมูลล่าช้า สาเหตุ เจ้าหน้าที่ผู้ปฏิบัติหน้าที่เกี่ยวกับการจัดซื้อจัดจ้างเข้าไปมีส่วนได้เสียกับผู้ยื่นข้อเสนอหรือคู่สัญญาของเทศบาล	๑.ตามพระราชบัญญัติการจัดซื้อจัดจ้างและการบริหารพัสดุภาครัฐ พ.ศ.๒๕๖๐ ร.เปี้ยบกระทรวงการคลังว่าด้วยการจัดซื้อจัดจ้างและการบริหารพัสดุภาครัฐ พ.ศ.๒๕๖๐ และมาตรการหรือแนวทางการดำเนินการดำเนินการจัดซื้อจัดจ้างอย่างเคร่งครัด ๒.ผู้บริหามีมาตรการส่งเสริมความโปร่งใสในการจัดซื้อจัดจ้าง ๓.ให้ผู้บังคับบัญชาตรวจสอบกำกับติดตามควบคุมดูแลการปฏิบัติหน้าที่ของเจ้าหน้าที่ผู้บังคับบัญชาซึ่งปฏิบัติหน้าที่เกี่ยวกับการจัดซื้อจัดจ้างให้เป็นไปด้วยความเรียบร้อย	กองคลัง	ต.ค.๖๖-ก.ย.๖๗
๓๕	กิจกรรม การรับของขวัญหรือรับผลประโยชน์จากการปฏิบัติหน้าที่เพื่อให้ความช่วยเหลือประชาชน วัตถุประสงค์	ปัจจัยเสี่ยง เจ้าหน้าที่ใช้หน้าที่ที่รับผิดชอบช่วยเหลือผู้รับบริการให้มีการดำเนินการนั้นๆได้สะดวก สาเหตุ การปฏิบัติหน้าที่ในการให้บริการประชาชนมีการเรียกรับผลประโยชน์	๑.หลักธรรมาภิบาลในการปฏิบัติราชการ ๒.ผู้บริหามีมาตรการป้องกันการขัดระหว่างผลประโยชน์ส่วนตนกับประโยชน์ส่วนรวม		ต.ค.๖๖-ก.ย.๖๗

แผนการบริหารความเสี่ยง
ประจำปีงบประมาณ พ.ศ.๒๕๖๗

เทศบาลตำบลพระแท่นลำพระยา อำเภอท่ามะกา จังหวัดกาญจนบุรี

ลำดับ	ประเภทความเสี่ยง/วัตถุประสงค์	ปัจจัยเสี่ยง	แผนงาน/กิจกรรมการจัดการความเสี่ยง	ผู้รับผิดชอบ	ระยะเวลา ดำเนินการ
๓๖	กิจกรรม การช่วยเหลือผู้ประสบภัยทางสังคม วัตถุประสงค์ -	ปัจจัยเสี่ยง เจ้าหน้าที่ให้ความช่วยเหลือญาติ คนใกล้ ชิดสนิทสนมก่อน สาเหตุ เจ้าหน้าที่ผู้ปฏิบัติงานเอื้อประโยชน์ให้แก่ตนเอง พวกพ้อง เครือญาติ	๑.การบริหารงานบุคคลให้ปฏิบัติตามระเบียบข้อกฎหมายที่เกี่ยวข้องอย่างเคร่งครัด โดยยึดหลักคุณธรรม ความโปร่งใส ไม่เอื้อประโยชน์ให้ตนเอง พวกพ้อง เครือญาติ และคำนึงถึงจรรยาบรรณในการปฏิบัติหน้าที่เป็นสำคัญ ๒.ผู้บริหารมีมาตรการป้องกันการขัดระหว่างผลประโยชน์ส่วนตนกับประโยชน์ส่วนรวม	สำนักปลัด	ต.ค.๖๖-ก.ย.๖๗
๓๗	กิจกรรม การทำงานพิเศษ วัตถุประสงค์ -	ปัจจัยเสี่ยง การที่พนักงานไม่ทำงานที่ได้รับมอบหมายจากหน่วยงานอย่างเต็มที่แต่เอาเวลาไปรับงานพิเศษอื่นๆที่อยู่นอกเหนืออำนาจหน้าที่ที่ได้รับมอบหมายจากหน่วยงาน สาเหตุ พนักงานใช้เวลาในการปฏิบัติราชการทำงานที่มีใช้งานในหน้าที่	๑.การปฏิบัติงานตามประมวลจริยธรรมของข้าราชการคู่มือการบริหารจัดการผลประโยชน์ทับซ้อนของเทศบาลตำบลพระแท่นลำพระยา ๒.ผู้บริหารมีมาตรการป้องกันการขัดระหว่างผลประโยชน์ส่วนตนกับประโยชน์ส่วนรวม ๓.ประมวลจริยธรรมข้าราชการ	สำนักปลัด	ต.ค.๖๖-ก.ย.๖๗

แผนการดำเนินการบริหารจัดการความเสี่ยง ประจำปีงบประมาณ พ.ศ.๒๕๖๗

ที่	กิจกรรม	ต.ค. ๖๖	พ.ย. ๖๖	ธ.ค. ๖๖	ม.ค. ๖๗	ก.พ. ๖๗	มี.ค. ๖๗	เม.ย. ๖๗	พ.ค. ๖๗	มิ.ย. ๖๗	ก.ค. ๖๗	ส.ค. ๖๗	ก.ย. ๖๗	ต.ค. ๖๗	พ.ย. ๖๗	ธ.ค. ๖๗	หน่วยงานผู้รับผิดชอบ
๑	เชิญประชุมคณะทำงานการบริหารจัดการความเสี่ยง (ดำเนินการก่อน ต.ค.-ธ.ค.๒๕๖๖)	←→															หน่วยงานผู้รับผิดชอบ หน่วยตรวจสอบ ภายใน
๒	ชี้แจงรายละเอียดการบริหารจัดการความเสี่ยงกอง/งาน		←→														ทุกกอง/งาน
๓	วิเคราะห์และระบุความเสี่ยง ที่มีผลกระทบหรือสร้างความเสียหาย เพื่อเป็นแนวทางการดำเนินงานบริหารจัดการความเสี่ยง		←→														ทุกกอง/งาน
๔	จัดลำดับความสำคัญของปัจจัยความเสี่ยง		←→														ทุกกอง/งาน
๕	ประชุมพิจารณาทบทวน (ร่าง) แผนบริหารจัดการความเสี่ยง ประจำปี ๒๕๖๗ ต่อคณะกรรมการบริหารความเสี่ยง		←→														คณะกรรมการบริหาร จัดการความเสี่ยง
๖	เสนอแผนบริหารจัดการความเสี่ยงต่อผู้บริหารเพื่อพิจารณาอนุมัติ		←→														คณะกรรมการบริหาร จัดการความเสี่ยง

แผนการดำเนินการบริหารจัดการความเสี่ยง ประจำปีงบประมาณ พ.ศ.๒๕๖๗

ที่	กิจกรรม	ต.ค. ๖๖	พ.ย. ๖๖	ธ.ค. ๖๖	ม.ค. ๖๗	ก.พ. ๖๗	มี.ค. ๖๗	เม.ย. ๖๗	พ.ค. ๖๗	มิ.ย. ๖๗	ก.ค. ๖๗	ส.ค. ๖๗	ก.ย. ๖๗	ต.ค. ๖๗	พ.ย. ๖๗	ธ.ค. ๖๗	หน่วยงานผู้รับผิดชอบ
๗	เผยแพร่แผนบริหารจัดการความเสี่ยง ต่อกอง/งานหรือมอบหมาย ผู้รับผิดชอบดำเนินงานตามแผน บริหารจัดการความเสี่ยง			↔													คณะกรรมการบริหาร จัดการความเสี่ยง
๘	ดำเนินการบริหารความเสี่ยง ตาม แผนบริหารจัดการความเสี่ยง ประจำปี ๒๕๖๗				↔											คณะกรรมการบริหาร จัดการความเสี่ยง	
๙	จัดเตรียมร่างรายงานติดตาม ประเมินผลการบริหารจัดการความ เสี่ยง ประจำปี ๒๕๖๗											↔					คณะกรรมการบริหาร จัดการความเสี่ยง
๑๐	ติดตามประเมินผลการดำเนินการ บริหารจัดการความเสี่ยง ประจำปี ๒๕๖๗ โดยคณะกรรมการบริหาร ความเสี่ยง												↔				คณะกรรมการบริหาร จัดการความเสี่ยง
๑๑	รายงานผลการติดตามประเมินผลการ ดำเนินการบริหารจัดการความเสี่ยง ประจำปีต่อผู้บริหาร													↔			คณะกรรมการบริหาร จัดการความเสี่ยง
๑๓	ประเมินผลการควบคุมภายใน ประจำปีและจัดทำ ปค.๔ และ ปค.๕													↔			ทุกกอง/งาน